

KERKENES PROJESİ

2003 YILI ARAŞTIRMA SEZONU ÖN RAPORU

Geoffrey ve Françoise Summers



Şekil 1. Jeofiziksel yüzey araştırması verilerinden yararlanılarak konumu belirlenen megaronun yarısında 2003 yılında yapılan kazı. (03dpjv4223)

KERKENES PROJESİ



Mimarlık Fakültesi
Oda 417 – Yeni Bina
Orta Doğu Teknik Üniversitesi
06531 Ankara
TÜRKİYE
Tel/Faks: +90 312 210 6216
ODTÜ Faks: +90 312 210 1249

ya da

Ankara İngiliz Arkeoloji Enstitüsü
Tahran Caddesi 24
Kavaklıdere
06700 Ankara
TÜRKİYE
Tel: +90 312 427 5487
Faks: +90 312 428 0159

Geoffrey D. Summers

Adjunct Associate Professor of Anthropology
State University of New York at Buffalo

ve

Yerleşim Arkeolojisi Yüksek Lisans Programı

Sosyal Bilimler Enstitüsü

Orta Doğu Teknik Üniversitesi

Tel/Faks: +90 312 210 1485

e-mail: summers@metu.edu.tr

Françoise Summers

Mimarlık Fakültesi

Orta Doğu Teknik Üniversitesi

Tel/Faks: +90 312 210 1485

e-mail: fsummers@metu.edu.tr

David B. Stronach

Prof. Near Eastern Archaeology

Dept. of Near Eastern Studies

University of California at Berkeley

Berkeley, CA 94750-1940, USA

Tel: +1 510 642 7794

Faks: +1 510 643 8430

Scott A. Branting

NSF IGERT GIScience Fellow

Depts of Anthropology and Geography

State University of New York at Buffalo

ve

Visiting Scholar

Dept. of Archaeology and Magdalene College

University of Cambridge

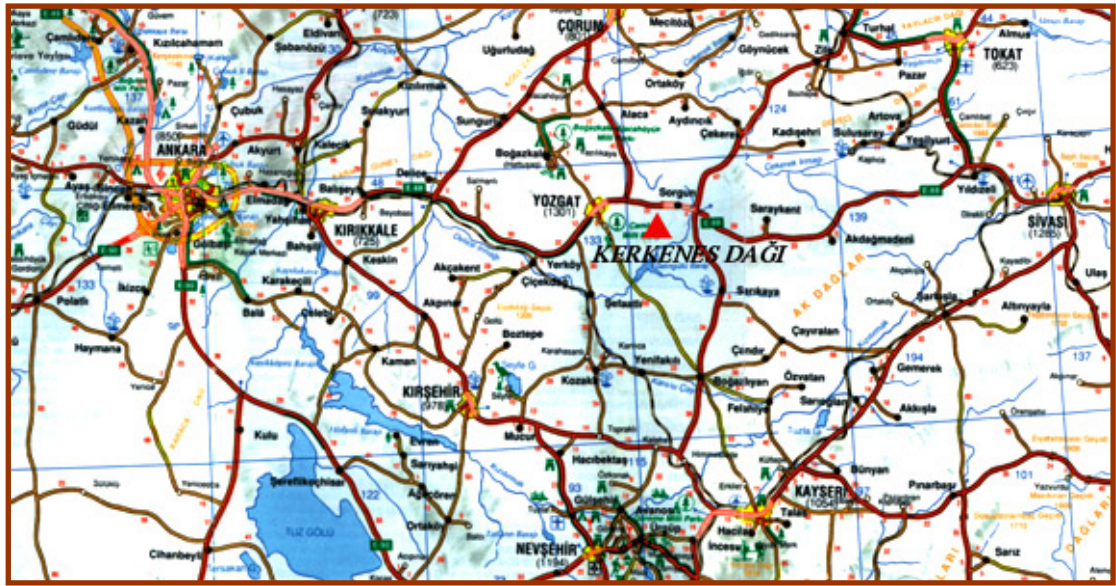
Tel: +44 1223 524 783

e-mail: sab80@cam.ac.uk

KERKENES DAĞI'NIN KONUMU



(a)



(b)

Şekil 2.

(a) Kapadokya düzliğünün kuzey ucunda yer alan Kerkenes'in konumunu gösteren Türkiye haritası.

(b) Sorgun kasabası ve il merkezi Yozgat ile birlikte Kerkenes Dağı'nın konumunu gösteren Orta Anadolu karayolları haritası.

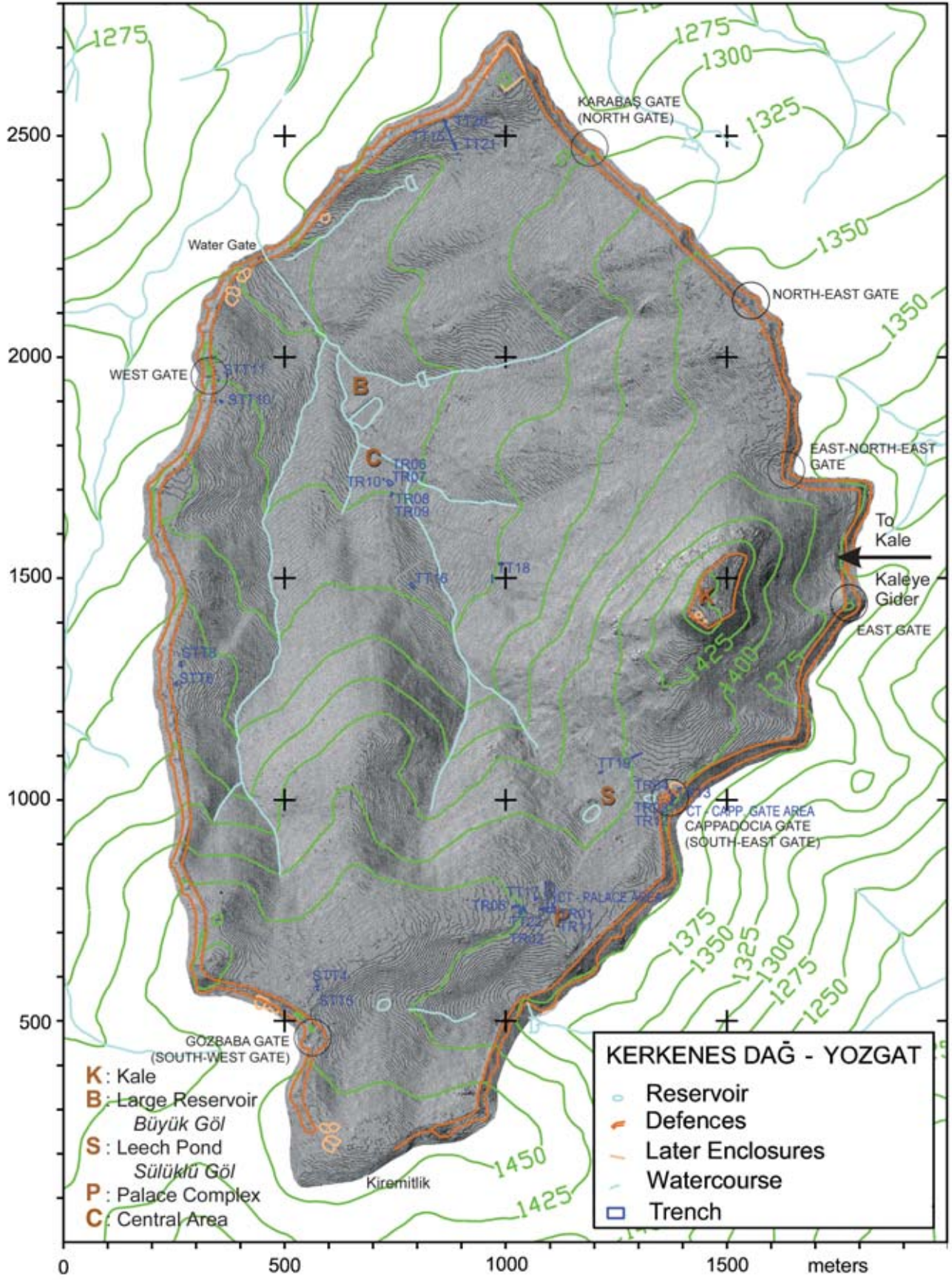
Araştırma Ekibi

Aylin Ağar
Aysun Akkaya
Fırat Ant
Nahide Aydın
Ömür Bakırer
Özge Başağaç
Öner Binbaş
Jennifer Branting
Scott Branting
Andrew Creekmore

İbrahim Çalışır
Mehmet Çayirezmez
Nurdan A. Çayirezmez
Catherine Draycott
Alper Dinçer
Tasha Granger
Piraye Hacıgüzeller
Evangelina Ioannidou
Özgür Işık
Tuna Kalaycı

Tuğrul Karagüzel
Figen Kıvılcım
Catherine Kuzucuoğlu
Ertan Özcan
Pınar Özgüner
Isabelle Ruben
Serdar Saygı
Noël Siver
David B. Stronach
Françoise Summers

Geoffrey Summers
Natalie Summers
Pamela Summers
Burhan Süer
Gülnur Uçar
Z. Çiğdem Uysal
Nilüfer B. Yöney



Şekil 3. GPS yüzey araştırması verileri ile oluşturulan ve şehir surları ile kazı alanlarını gösteren sayısal arazi modeli (DTM).

TEŞEKKÜRLER

David Stronach'ın yürüttüğü, Kesme Taş Yapı'daki kazı çalışması, beş yıl süren ortak bir araştırma programının son kısmını oluşturmuştur. David, sonuçların yayınlanması başta olmak üzere, Proje'nin diğer çalışmalarında yer almaya devam edecektir. Geçtiğimiz sezonun başarısını, Kerkenes Projesi'nin destekçileri ve dostlarına borçluyuz. 2003 yılında Proje, Araştırma Tasarımının daha yoğun bir kazı programına odaklandığı, yeni bir döneme girmiştir. Ortaya çıkarılan Eski Frig dilindeki yazıtlar ve kabartmalar dahil sezonun sonuçları, bu yeni programın uygulanmasının yerinde bir karar olduğunu göstermektedir.

Desteklerinin sıcaklığından ötürü başta Anıtlar ve Müzeler Genel Müdürlüğü olmak üzere, hevesli çalışmaları ve dostlukları nedeniyle temsilcilerimiz Ankara'daki Genel Müdürlük'ten Songül Erbay ve Eskişehir Müzesi'nden Mehmet Katkat ile Yozgat Müze Müdürü Erol Özen ve yardımcısı Hasan Şenyurt'a teşekkür borçluyuz. Ayrıca Yozgat Valisi Gökhan Sözer, Yozgat İl Kültür ve Turizm Müdürü Mustafa Sarıkaya, Sorgun Kaymakamı Mustafa Dünder ve Sorgun Belediye Başkanı Yılmaz Kılıçarslan'a bu vesile ile teşekkür etmek isteriz. Yozgat İli Köy Hizmetleri Müdürü Muharrem Şengül, TEDAŞ Müdürü Osman Avcı ve Türk Telekom Müdürü Muttalip Efe ise araştırmanın yolunda gitmesini sağlayan desteklerini esirgememişlerdir. Bu yerel desteğin en güzel örneği, TEDAŞ tarafından ödünç verilen sepetli bir araç sayesinde merkez alandaki kazıların yüksek kottan fotoğraflanmasının sağlanması olmuştur.

Kerkenes Projesi, Ankara İngiliz Arkeoloji Enstitüsü (AİAE) tarafından resmen desteklenmekte olup, çalışmalar ODTÜ Mimarlık Fakültesi'nce sağlanan Proje Ofisi'nden yürütülmektedir. Yibitaş Lafarge, ODTÜ Geliştirme Vakfı aracılığıyla sağladığı sürekli desteğini artık Lafarge Sağlık Eğitim ve Kültür Vakfı aracılığıyla sürdürmektedir. ODTÜ Bilgi İşlem Merkezi teknik destek ve Kerkenes web-sayfası için alan sağlamaktadır. AİAE tarafından sağlanan diğer bir kaynak ise yayınların hazırlanmasında kullanılmaktadır. Şehir merkezindeki bir megaron ve ilişkili yapılarda yürütülen yeni kazılar ile direnç yöntemiyle yürütülen yüzey araştırmasının genişletilmesi Loeb Classical Library Foundation tarafından verilen bir kaynak ile finanse edilmiştir. Kapadokya Kapısı'nın anıtsal mimarisinin kazılarak ortaya çıkarılması ve korunması için yürütülen çalışmaların giderleri Rolex Award for Enterprise tarafından, Saray Yapı Grubu'nda yürütülen kazıların giderleri ise Charlotte Bonham-Carter Trust, Joukowsky Family Foundation, John Kelly Consulting Inc., Silk Road Foundation Saratoga - California, Bayan Linda Noe Laine, Dr. Norman Solhkhah, University of California at Berkeley, Stahl Endowment Fund of the UC at Berkeley ve diğer bazı isimsiz destekçiler tarafından karşılanmaktadır. Ayrıca bu yıl Cornell University Malcolm and Carolyn Wiener Laboratory for Aegean and Near Eastern Dendrochronology'de incelemek üzere Kerkenes'den kömürleşmiş yeni ahşap örnekleri alan Prof. Peter Kuniholm ile ekibine de teşekkür borçluyuz. GEOSCAN, ESRI, ERDAS ve İşlem GIS yazılım desteği sağlamaktadır. GIS çalışmaları konusunda sağlanan başarıda ise, University at Buffalo bünyesindeki Social Systems GIS Laboratory ile yürütülen ortak çalışmaların katkısı büyüktür. Devam eden yayın programımız ile projenin diğer safhalarına destek sağlayanlar arasında Anglo Turkish Society, Artı Sistem, Bell Helicopter-Textron, Datasel, Ertem A.Ş., KavMar, MESA, MNG Holding, ODTÜ Yayıncılık, Sokkia-Seza, Romar ve Yenigün A.Ş. sayılabilir. Araştırma evinin bakım ve iyileştirilmesi ise Yibitaş Yozgat Çimento, Sorgun Belediyesi, Onduline ve ODE'nin katkıları ile mümkün olmuştur.

Kuşkusuz bu raporda ana hatları ile sunulan sonuçlar için en büyük teşekkürü, çalışmalarımıza katılan köy sakinleri ile birlikte Kerkenes araştırma ekibinin azim ve şevkine borçluyuz. Köy sakinlerinin web-sitesi www.sahmuratli.com adresinde ziyaret edilebilir. Proje sponsorları ve ekip üyelerinin tam bir listesi ise aşağıdaki adresteki web-sitemizde yer almaktadır:

<http://www.metu.edu.tr/home/wwwkerk/>



GİRİŞ



Şekil 4. Kerkenes Dağ üzerinde yer alan ve 7 km uzunluğunda surlarla çevrelenmiş bulunan Demir Çağı şehri; 1993 yılında sıcak hava balonundan güney-güneydoğu yönüne bakarak çekilmiş bir fotoğraf. (93slhb0233)

Orta Anadolu’da yer alan Kerkenes Dağ üzerindeki Demir Çağı şehrinde (Şekil 1-4) 2003 yılında yürütülen yüzey araştırması ve kazı çalışmalarının en önemli sonucu, bu geniş yerleşim alanlı başkentin Anadolu’ya özgü niteliklerini gösteren önemli kanıtların ortaya çıkarılması olmuştur. Bu yeni kanıtlar şehrin büyük olasılıkla M.Ö. 7. yüzyılın ortalarında kurulmuş bir Anadolu eyalet merkezi olduğunu düşündürmektedir. Eski Frig dilindeki taş yazıtlar ve ikonografik kanıtlar Orta-Batı Anadolu kaynaklı kültürel etkileri akla getirmektedir.

Şehrin, daha önce anlaşılmış olduğu gibi, gelişmiş bir merkezi planlama kontrolü ile kalabalık işgücünü yönetme, örgütleme ve destekleme becerisini sergileyen “yeni kurulan” bir yerleşim olduğu kesindir. Diğer bir deyişle, bu şehir büyük olasılıkla güçlü bir devletin başkentiydi ve varoluş gerekçelerinden biri bu egemenliğin, hemen her yönden ve uzak mesafeden algılanan, güçlü görsel bir kanıtını sunmaktı. Elde edilen yeni kanıtlar şehrin kuruluş tarihini 7. yüzyıla doğru geriletmek gereğini ortaya çıkarmışsa da, şehrin ömrünün kısa sürmüş olduğu konusundaki görüşlerde herhangi bir değişiklik olmamıştır. 2003 sezonu şehrin yakılmasının ardından taş surlarının tamamen yok edilmesine ilişkin yeni kanıtlar sunmuştur. Ortaya çıkarılan mimari elemanlar, kabartma heykeller, yazıtlar, küçük objeler ve seramikler gibi buluntuların tamamı, şehrin yok ve terk ediliş tarihinin 6. yüzyılın ortalarından önce olmadığını göstermektedir ki, bu durumda büyük olasılıkla yıkım, Lidya Kralı Krezüs’ün M.Ö. 547 yılı veya civarına tarihlenen askerî harekâtıyla bağlantılıdır.

**ARKEOLOJİK KANITLARIN
TARİHSEL YENİDEN KURMALARLA ÇAKIŞTIRILMASI**
Geoffrey Summers

2003 yılında bulunanlar ışığında Kerkenes'in tarihsel geçmişini yeniden değerlendirmenin zamanı gelmiştir. Arkeolojik kanıtların tarihsel yeniden kurmalarla birleştirilmesi uçurumlarla dolu bir süreçtir; temel tarihî kaynağın Herodot olduğu bu örnekte sorun daha da ciddileşmektedir. Kesin kanıt bulunmamakla birlikte, Kerkenes'in Pteria olarak tanımlanmasını şüphe ile değerlendirmek için bir gerekçe yoktur. Bu tanım kabul edilecek olursa, şehrin tamamen yok edilişi, modern bilim adamlarının "Pteria Savaşı" olarak adlandırdığı ve Herodot'un anlattığı üzere Krezüs ile Büyük Keyhüsrev'in yenilemediği olay sonucunda Lidya Kralı Krezüs tarafından gerçekleştirilmiştir. Kerkenes'in yok edilmesinin tarihi, 1996 yılında bulunan fildişi levha ile kazı sonucu elde edilen diğer objelerin sağladığı stilistik kanıtlar göz önüne alındığında, Lidya başkenti Sardis'in geleneksel olarak M.Ö. 547 yılına tarihlendirilen düşüşünden çok daha önce olmamalıdır. Kerkenes'in kuruluş tarihini belirlemek ve şehri kuran gücü tanımlamak ise daha güç görünmektedir.

Ortaya çıkarılan yeni yazılı ve arkeolojik kanıtların ışığında, daha önceki yorumların yeniden değerlendirilmesi ya da tamamen unutulması gerekmektedir. Yine de, ilk fikirleri gözden geçirerek oluşmalarına neden olan etmenleri incelemek bu aşamada bize yardımcı olabilir. Bu bağlamda, bugüne dek tamamen yüzey kalıntıları ile 1993-1999 yılları arasında Kerkenes'de yürütülen Uzaktan Algılama yöntemleriyle Yüzey Araştırmasının sonuçlarının incelenmesine dayalı yorumlamalarda izlenen eksiklik ve hataları kazı çalışmalarının kolayca ortaya çıkardığını belirtmek yerinde olur. Belki de Eski Yakın Doğu'da ve özellikle Anadolu'da Demir Çağı şehir surlarında taş altyapı üzerinde kerpiç kullanımıyla ilgili önyargılardan kaynaklanan, gözlem ve yüzey araştırması verilerini doğru biçimde anlayamama sorunu, bu tür yorumların geniş çaplı kazılarla kanıtlanması gerektiğini göstermektedir. Farklı yüzey araştırması yöntemlerinin bir araya gelmesi ile elde edilen kanıtların incelenmesi şehrin ömrünün bugün görüldüğünden daha kısa süreli olduğunu düşündürmektedir. Bu yorum iki temel görüşe dayanmaktaydı: Tamamı yüzeyde izlenebilen 7 km uzunluğundaki taş surlar, kerpiç üst yapısı hiç bir zaman bitirilmemiş olan bir sistemin alt yapısını oluşturmaktaydı ve şehrin kendisinin iç kısımları da yarım bırakılmış gibi görünmekteydi. Bu durumda Kerkenes'deki şehrin kuruluşundan 50 yıl kadar sonra yok edildiğini kabul etmek mantıklı görünmüştü. Eğer Kerkenes Pteria ise – ki, bu durum hala kuvvetle mümkün görünmektedir – M.Ö. 585 yılında meydana gelen "Güneş Tutulması Savaşı"nın ardından Medlerle Lidyalılar arasında imzalanan barış anlaşması sırasında şehir Med İmparatorluğunun etkisi altında olmalıydı. Fakat, eğer Pteria gerçekten de bu kadar kısa ömürlü olduysa bu durumda M.Ö. 612 yılında Asur'un düşüşünden bir süre sonra Medler tarafından kurulduğunu düşünmek mantıklıydı. Bu ön yorum 1996 yılı deneme kazılarında, İran tarzı olarak tanımlanabilecek dikmeli bir salonun ortaya çıkarılması ile güçlenmiştir. Daha sonra 2000 yılından itibaren yürütülen yüzey araştırması ve geniş çaplı kazı çalışmaları, şehrin Anadolu'ya özgü niteliklerine dikkat çekmiş olmakla birlikte, kazı ile elde edilen kanıtlar şehrin daha uzun ömürlü olduğuna doğrudan işaret etmediğinden bu sonuçların, yabancı yani Medlere ait bir şehrin 'Anadolulaşmasını' yansıttığı düşünülmüştür. 2003 sezonunda yapılan çalışmalar sırasında "Saray Yapı Grubu"nun Anıtsal Girişi'nin gösterişli mimarisine ait birbirini izleyen farklı dönemlerinin elli ya da daha az yıla sıkıştırılmasının mümkün olmadığı anlaşılmıştır. 2003 yılı kazılarının yorumları bir adım ilerleterek, güçlü bir Anadolu şehri üzerindeki Med etkisinin anlaşılmasını geleceğe yönelik araştırma tasarımının ana odaklarından biri haline getirmiş ve Kerkenes'de yeni başlayan ve Uzaktan Algılama yöntemlerinin bir araya getirilmesi ile elde edilen şehir planının iskeletini ete büründürecek kazı programının önemini vurgulamıştır.

KANITLARIN YENİDEN DEĞERLENDİRİLMESİNE GENEL BAKIŞ

Geoffrey Summers

Şehrin Ömrünün Uzunluğuyla İlgili Arkeolojik Kanıtlar

1. Surlar

2000 yılında, uzunluğu 7 kilometreyi bulan surlar ile yedi şehir kapısının tamamen taştan inşa edilmiş olduğunu gösteren kesin kanıtlar elde edilmiştir (Şekil 3 ve 4). Surların tamamlanmış olduğu anlaşılacakla kalmamış, Kapadokya Kapısı'ndaki dış kulelerin ön yüzlerinin, uzak bir ocağtan getirilen tek bir sıra kesme kum taşı ile taçlandırıldığı görülmüştür (Şekil 5, orta sağ kısım).

2003 yılında aynı kapının iç odasında yapılan kısmî temizlik çalışmaları, yükseltilmiş ahşap bir döşeme içeren bir iç yapının varlığını gösteren kanıtlar sunmuştur. Ayrıca, Kapadokya Kapısı iç geçit yüzeyinin önemli ölçüde erozyona uğraması sonucu, buradaki kanalın kuzeybatı geçitinin yan duvarının altını oyma tehlikesini ortaya çıkardığı ve bu bölümün önlem olarak kanal kenarı boyunca dizilen taşlarla yastıklandığı anlaşılmıştır (Şekil 6). Surların başka kısımlarında yapılan, gerektiğinde deneme kazıları ile kanıtlanabilecek dikkatli gözlemler, sistemin tamamının uzun bir kullanım süresi boyunca elden geçirilmesine ilişkin benzer kanıtlar sunduğunu göstermiştir



Şekil 5. 2003 sezonu sonunda Kapadokya Kapısı. (03dpjv7409)

Ne kadar etkileyici görünürse görünsün ve ne kadar sağlam inşa edilmiş olursa olsun, 7 km uzunluğunda surları savunmak elbette lojistik sorunlar ortaya çıkarmıştır. Bu bağlamda, sur içinde ve duvarın hemen arkasında kalınlığı değişmekle birlikte hiç bir yerde 5,00 metrenin altına düşmeyen geniş bir açık alan bırakıldığını hatırlamak yerinde olacaktır. Bu açıklık, savunma güçlerinin surlarda düşman saldırısının yoğunlaştığı bölüme kaydırılmasına dayalı askerî bir tasarımın parçasını olmalıdır. Eğer bu yorum doğrudursa, bu “askerî yolun” yüzeyinin hiç bir zaman atlı ya da arabalı süvarilere uygun biçimde düzeltilmediğine işaret etmek yerinde olur. Fakat diğer yandan piyadeler bir noktadan diğerine kolayca aktarılabilir

Böylece inşa edilen surların yalnızca tamamlanmakla kalmayıp, kapılardaki kulelerin tek bir sıra kum taşı ile taçlandırıldığı ve yok edilişlerinden önce bir takım basit onarımlara maruz kaldıkları sonucuna ulaşılmıştır. Diğer yandan, surların uzun batı kanadı boyunca yalnızca bir tek kapı bulunmasına rağmen, özgün yedi kapılı sistemin ek girişlerle değiştirildiği yönünde hiç bir kanıt bulunmamaktadır.



Şekil 6 . Kapı iç geçidinin kuzeybatı duvarı: soldaki kanal erozyona uğrayarak duvar temel kotunun altına kadar erimiş fakat orta kısma eklenen bir sıra taş ile koruma altına alınmıştır. En soldaki duvar yüzünde izlenen dikey derz, taş kaplı eğimli yüzeyin (glacis) kule duvarının ön yüzüne eklenildiği noktayı göstermektedir. (03dpjv6303)

2. "Saray Yapı Grubu" Stratigrafisi

Geçici olarak "Saray Yapı Grubu" adını verdiğimiz alanda, (eski raporlarda Yapı A olarak anılan) ölçek ve stil bakımından Kapadokya Kapısı'ndaki surları andıran ve taş bir istinat duvarına dayalı büyük kulelerden oluşan özgün savunma sisteminin, bir veya birden fazla büyük ölçekli tadilata maruz kaldığı anlaşılmaktadır. Taş kaplı eğimli yüzey her iki taraftan delinerek, kuzeyde Saray Yapı Grubu'nun kuzey duvarı inşa edilmiş, güneyde ise bir dizi geniş teras (Yapı B) oluşturulmuştur. Yeni kazılan Saray Yapı Grubu Anıtsal Girişi'nin (Şekil 7) bu tabloya nasıl eklendiğini anlamak için ek kazılar gereklidir. Bugüne dek elde edilen kanıtlar, bu Anıtsal Girişin Yapı B'den daha eski fakat (daha önceki sezonlarda incelenen) "Kabul Salonu"ndan daha yeni olduğunu göstermektedir. Her durumda, en az iki, belki de üç anıtsal ölçekli yapı ve tadilat sürecinin varlığı anlaşılmaktadır. 2000 yılında yapılan kazılarda, Yapı A'nın batısında bulunan C ve D yapıları konusunda da benzer nitelikte kanıtlar elde edilmiştir. Burada da, bu iki yapının inşası ile şehri yok eden yangın arasında büyük ölçekli değişiklikler yapıldığı düşünülmektedir.



Şekil 7. 2003 sezonu sonunda Anıtsal Giriş, Açma TR01 ve TR11. Ölçü çubuğu dikme kaidesinin önünde ve kule duvarının hemen solunda bulunmaktadır. Yapı B ise ön planın sağında yer almaktadır. (03dpjv6101)

3. Dendrokronoloji

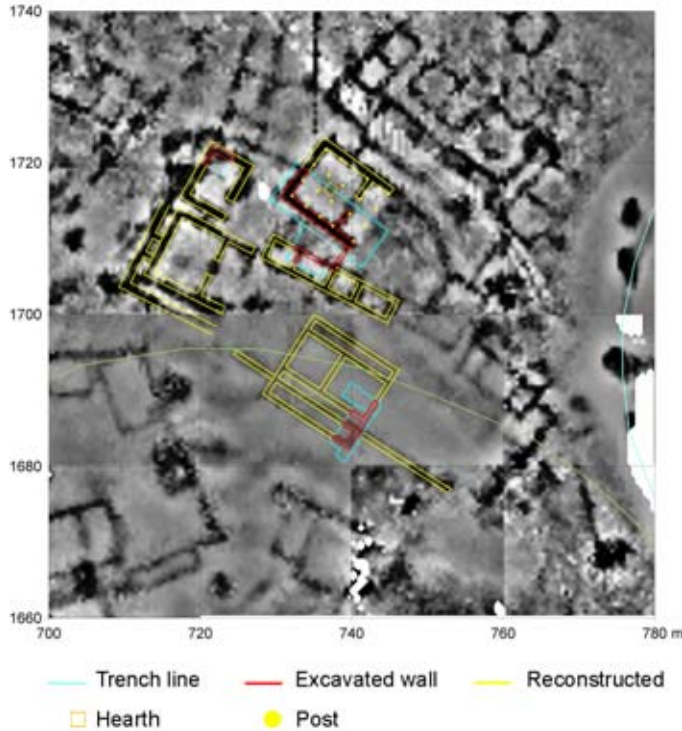
2002 yılında Anıtsal Girişte 197 yıllık büyüme halkasına sahip bir kiriş parçası bulunmuştur. 2003 yılında Prof. Kuniholm ve ekibi tarafından toplanan diğer örneklerin, girişin inşasının tarihlendirilmesi konusunda yardımcı olacağı umulmaktadır. Ön değerlendirmeler, ana girişin kesiliş tarihinin 6. yüzyılın başında olabileceğini göstermektedir.

4. Şehir Planı

Kerkenes’de yürütülen jeofiziksel yüzey araştırması, Demir Çağı şehrinin tamamına ait detaylı bir planın hazırlanmasını sağlamıştır. Son üç yılda elektrik direnç yöntemiyle yürütülen çalışmalardan önemli sonuçlar elde edilmiştir. Bu görsel malzemenin doğruluğu, 2003 yaz sezonunun ilk kısmında şehrin merkezi bölümünde yürütülen ve yeri dikkatle seçilen kazı çalışmalarıyla (Şekil 8) kanıtlanmıştır. Açma TR06 ve TR07’de yapılan kazıların sonuçları, jeofiziksel görüntülerin yorumlanmasının, özellikle de (açık bir sundurma ve merkezi bir ocağı bulunduğu için) gerçek bir *megaron* olarak tanımlanan yapı konusundaki değerlendirmelerin ne kadar isabetli olduğunu göstermiştir. Kazı yapılan alanda, en gösterişlisi mevcut taş kaplı bir yüzeyi keserek inşa edilen megaron , en az dört yapı dönemi bulunduğu saptanmıştır (Şekil 1).

Diğer yandan ne jeofiziksel görüntüler ne de kazı çalışmaları, yapıların ömürlerini doldurduktan sonra harap olmaya terk edilip edilmediğini ya da yangından önce yenilenip yenilenmediğini göstermektedir.

Bu durumda şehrin alçak kısımları için geçerli olmak üzere, yerleşimin başlangıcı ile şehrin yok edilişi arasında geçen zaman, büyük miktarda yapılaşma ve taş kaplı dış mekânlar üretilmesi için yeterli olmuşsa da, tüm ek, genişleme ve tadilatları kapsayan tek bir yapı dönemi izlenmektedir. Bu gözlem kısmen yeni yapıların inşası için her zaman eskileri yıkmaya gereksinim duymadan yeterli alan sunan kent mekânının fiziksel genişliğinin bir yansımasıdır; fakat aynı zamanda bu durum, - daha geniş kapsamlı bir kazı çalışması yapılmadan anlaşılabilirdiği kadarıyla - yapıların yıkılması ve yenilenmesine eskimelerinin neden olmadığını göstermektedir.



Şekil 8. Şehrin merkezi bölümünün, direnç yöntemiyle yüzey araştırması verileri ile elde edilmiş görüntüsü; şekil üzerine açma TR06-TR10 ile Yapı A-E'nin blok planları çakıştırılmıştır. (bkz Şekil 28)

Şehrin Kuruluş Tarihi ile İlgili Kanıtlar

1. Yazıtlar ve Kabartma Heykeller

2001 yılında Saray Yapı Grubu'nda yürütülen kazılarda bulunan üzerine harf ya da harf-benzeri şekiller kazınmış seramik kaplar ile ilk kez 2002 yılında incelenen Kesme Taş Yapı'daki granit blokların iç yüzlerinde bulunan işaret dizileri, Kerkenes'de alfabetik yazıların varlığı ile ilgili ilk ipuçlarını sunmuştur. 2003 yılında bulunan, Saray Yapı Grubu'nda "Kabul Salonu'nun önündeki geniş avlunun Anıtsal Giriş'inde bir zamanlar yer alan bir ya da daha fazla sayıdaki kumtaşı anıta ait parçalar ise hiç beklenmedik bir sürpriz olmuştur. Bu anıtların bir ya da daha çoğunun üzerinde Eski Frig dilinde yazılar ile birlikte kanatlı aslanlar ve grifonlarla insan biçimli figürlerden oluşan küçük ölçekli kabartma heykeller yer almaktadır. Henüz tam olarak tarihlendirilmemiş olan (ne Neo-Hitit ne de Akamenid özellikleri gösteren) bu yazıt ve kabartma heykeller için stilistik gerekçeler göz önüne alınarak, M.Ö. 7. yüzyılın ortası ile 6. yüzyılın ortası arasından daha geniş bir dönem önermek doğru görünmemektedir. Yazıtların birinde bir ithaf yer almaktadır. Bir ya da daha fazla sayıda anıtın üzerinde bu Frig yazılarının varlığı, bu ithafın yapıldığı tarihte bir şekilde Med kontrolü altında olsun ya da olmasın, Pteria'nın Anadolu'ya özgü karakterine işaret etmektedir. İnşa edilmiş tarihleri ne olursa olsun bu anıtların, şehrin yok edilmesine kadar ayakta kalmış olması dikkat çekicidir.

Prof. Claude Brixhe tarafından yapılan ön incelemeler, yazıtın Frig karakterinde olduğunu onaylamaktadır.



Şekil 9. Yazıtlı kum taşı bir anıta ait parçaların biraraya getirilmiş hali. Parçanın alt yüzünde de yazılar bulunmaktadır, bkz. Şekil 67 (03dpjv6514)

2. Obje ve Seramikler

Gordion'un tahrip edilmesinin yeni kanıtlarla 100 yıl kadar ileriye tarihlendirildiği bu dönem, Anadolu arkeolojisi açısından sorunlu bir alan teşkil etmektedir. Bir süredir Kerkenes'de ele geçen bazı seramik buluntular ile ok uçları repertuarının Gordion'daki Küçük Höyük'te bulunanlarla (yok edilmiş tarihi büyük olasılıkla Büyük Keyhüsrev'in M.Ö. 547 yılında buradan geçişine tarihlenen) yakın benzerlik gösterdiği bilinmektedir. Bunlara ek olarak Kerkenes'de, hiç biri güvenilir ana kaynaktan ele geçmemiş olmakla birlikte, bir kaç parça parlak siyah cilalı ve kabartma ya da kazıma bezekli seramik parçası bulunmuştur. (Mary Voigt ve Keith DeVries'den sözlü olarak öğrenildiği üzere) 7. yüzyılın sonundan hemen önceye tarihlendiği düşünülen Gordion'da Güney Kiler'de bunlarla yüzeysel de olsa benzerlik gösteren seramikler bulunduğu halde, Gordion'daki başka hiç bir tümülüste bu tür seramiğe rastlanmadığını belirtmek yerinde olacaktır.

Kerkenes’de bugün hala devam eden araştırma 1993 yılında başladığında, sitin esas döneminin 8. yüzyıl içinde kalacağı ve (bugün artık hatalı olduğu bilinmekle birlikte) o dönemde genel-geçer kabul gören kronolojik şemalara göre, kültürel malzemenin çoğunun – ve özellikle de seramik buluntuların – Kerkenes’den yalnızca 23 km uzaklıktaki Alishar’da ele geçen ve iyi tanınan yerel repertuvarla ve özellikle de Alishar IV adıyla bilinen dönemle benzerlik göstereceği düşünülmüştü. Alishar IV’ün tarihi konusunda bugünkü düşünceler, Gordion’daki dönemlerin yeniden değerlendirilmesi ve Göllü Dağ’da son yıllarda yürütülen çalışmaların sonuçları bağlamında değişmekle birlikte, buna ait tartışmalar bu raporun kapsamı dışında kalmaktadır.

Kerkenes’de yeni araştırmalar kapsamında ele geçen iki fibula (Schmidt’in 1928 yılında bulduklarına ek olarak) yine Gordion ile benzerlik göstermekte ve 6. yüzyıldan daha erken bir tarihi desteklemektedir. Kerkenes’in orta aşağı kısmında yürütülen kazılarda bir kaç adet üç ayaklı taş çanak bulunmuştur. Benzer çanaklara Gordion’daki Şehir Höyüğü ile şimdilik 7. yüzyılın sonuna tarihlenen J Tümülsü ve Midas Şehri’nde de rastlanmıştır.

Kerkenes’de bugüne dek bezeme amaçlı kaplama karosu ya da kiremit bulunmamıştır. 2003 sezonunun başında megaron olarak tanımlanan yapının yarısının ya da Açma TR07’nin kazılması konusunda verilen karar kısmen, Gordion, Pazarlı ve diğer sitlerde bulunan örnekler nedeniyle iyi tanınan pişmiş toprak karo türleri eğer Kerkenes’de kullanıldıysa, bunlara büyük olasılıkla bu yapıda rastlanabileceği düşüncesine dayanıyordu. Artık güvenle Kerkenes’de bezeme amaçlı karoların kullanılmadığı iddia edilebilir. Bu gözlemin doğurduğu kesin kronolojik önermeler başka bir tartışmanın konusudur; çünkü, bu tür karoların Sardis ve Gordion’da kullanılan ilk örnekleri ile Frig Yaylalarında bulunan ve karo kaplı cepheler ile kiremit kaplı çatılar betimleyen kaya mezarlarının tarihi kesin olarak bilinmemektedir. Yine bu bağlamda Pazarlı’daki sitin Kerkenes’den kuş uçuşu ile yalnızca 70 km uzaklıkta olduğu unutulmamalıdır.

Şehrin Kuruluş Tarihi Konusundaki Sonuç

Büyük ihtimalle Pteria olduğu düşünülen Kerkenes’deki şehrin kuruluşu ile 6. yüzyıl ortalarında yok edilişi arasında ne kadar zaman geçtiğini kesin olarak gösterebilecek kanıt bulunmamaktadır. Bu ara dönemde söylenebilecek tek şey, şehrin kuruluş tarihini Asur’un çöküşünden sonraya sıkıştırmak için iyi bir neden bulunmamakla birlikte, çok daha erken bir tarihe işaret eden bir kanıtta da rastlanmamış olduğudur.

Şehrin Anadolu’ya Özgü Nitelikleri

Kerkenes’de tanımlanan Anadolu’ya özgü niteliklerin kısa bir özetini sunmanın yararlı olabileceği düşünülmüştür.

1. Planlı Dağ Üzeri Yerleşimleri

1993 yılında başlayan araştırma öncesinde Kerkenes’in de, Kapadokya’nın orta kısmında yer alan Göllü Dağ’daki çok yüksek ve özel yerleşimle benzerlikler göstereceği düşünülmüştür. Prof. Schirmer’in de Göllü Dağ araştırmalarına 1993 yılında başlamış olması mutlu bir tesadüftür. Bugün artık iki sit arasında, işlev ve tarihleri dahil, tek tek sayılması gereksiz pek çok önemli fark bulunduğunu biliyoruz. Burada vurgulanmak istenen Göllü Dağ’ın, sırtı izleyerek dağı çevreleyecek biçimde inşa edilmiş etkileyici büyüklükte taş surları ile sur içinde kalan alanın dik açılı bir karolaj oluşturacak şekilde tek elden planlanması açısından Kerkenes ile benzerlik gösterdiği. Anadolu’nun merkezini oluşturan yüksek düzlüklerde yer alan diğer kent merkezleri hakkında elimizde daha fazla bilgi olsaydı, belki de aralarında en büyüğü olmakla birlikte Kerkenes’in, henüz çok az bilinen geleneksel Anadolu Demir Çağı kent planlama ilkelerine uygun olduğu anlaşılabilirdi. Bu geleneğin Erken Bronz Çağı’ndaki öncülleri arasında Hattuşa ile Ortaköy (Şapinuwa) ve Kuşaklı (Sarrisa) başta olmak üzere diğer Hitit imparatorluk merkezleri ele alınabilir. Gerçekten de Hattuşa’nın genel görünümü Kerkenes ile büyük benzerlik göstermektedir.

2. Savunma Sistemleri

Bir önceki bölümde de anlatıldığı gibi Göllü Dağ'da şehri çevreleyen surlar, kraterin sırtını izleyerek yerleştirilmeleri ve her sur kapısının çevresinin topografyasından en verimli biçimde yararlanmak üzere ayrı ayrı planlanmış olmaları da dahil bazı yönleriyle Kerkenes'dekilerle benzerlik göstermektedir. Fakat Kerkenes'deki taş surların yapım tekniği, hem büyüklük hem de granit taş kaplı eğimli yüzeylerin tasarımı bakımından (Şekil 10) benzersizdir. Diğer yandan taş kaplı eğimli yüzeyler için en etkileyici örnek devasa bir ölçeğe ulaşan Hattuşa'nın Yukarı Şehri'nde bulunanlardır. Benzer nitelik gösteren fakat daha az bilinen başka bir taş kaplı eğimli yüzey örneği ise Boğazköy Südburg'daki Demir Çağı surlarıdır.



Şekil 10. Kapadokya Kapısındaki taş kaplı eğimli yüzeyler, grup fotoğrafları için etkileyici bir fon sunmaktadır. (03dpjv7406)

3. Suların İdaresi

Kerkenes'deki su kaynakları dikkatli bir biçimde idare edilmekteydi (Şekil 11). Yüksek güney sırtında bulunan tabanı taş kaplı Sülük Gölü ile şehrin merkezinde yer alan Büyük Göl'e ek olarak şehrin içinde ve dışında, genellikle gelişmiş bir yatak yanı depolama sistemine sahip, pek çok rezervuar dizisine rastlanmıştır. Bu rezervuarların çoğu, belki de tamamı, yağmurla beslenen yamaç akıntılarından çok yeraltı suyu sızıntılarını biriktirmek için tasarlanmıştır. Yapay havuzların yeraltı suyu sızıntısı ile beslendiğinin anlaşıldığı Bronz Çağı Hattuşa'sında da, Hititlilerin su idaresinde benzer sistemlerden yararlandığı izlenmektedir.



Şekil 11. İlbaharda şehrin merkezindeki yapay Büyük Göl suyla doluyken. Fotoğrafta yapı adalarının ve bunları dolduran binaların taş temel duvarları ile batı surlarının bir bölümü de görülebilmektedir. Sağ kısımda otlayan sığırlar ölçek konusunda fikir vermektedir. Orta sol kısımda yer alan hayvan barınağı kısmen yaz sezonunda kazılan megaronun üzerinde bulunmaktadır. (03dpjv1411)

4. Mimari

İki megaron ya da merkezi ocaklı birer büyük oda ile birer açık sundurmadan oluşan kırma çatılı iki yapının direnç yöntemi ile yüzey araştırması verilerinden elde edilen görüntüler üzerinde tanımlanması ve bu yorumun Haziran 2003'te kazılan açma TR06 sayesinde kanıtlanması, Kerkenes'de Batı Anadolu etkisi konusunda tartışılmaz bir kanıt oluşturmaktadır (Şekil 1).

Bu sonuç 2002 yılında Kabul Salonu'nun kırma çatılı olduğu konusunda elde edilen kanıtlar ile birlikte değerlendirilebilir. Fakat Saray Yapı Grubu içinde ya da şehrin aşağı kısmında yer alan tüm yapıların kırma çatılı olduğunu söylemek mümkün değildir. Saray Yapı Grubu içinde yer alan Kesme Taş Yapı ve deneme açması TT19 ile şehir merkezinde yer alan deneme açması TT16'da toprak ve sazdan yapılmış üst örtülere dair kanıtlar elde edilmiştir. Fakat bu örneklerde bazı odaların üst katı ya da balkonu bulunması ve tüm yapının saz örtülü kırma bir çatı ile örtülmüş olması mümkündür. Şehrin kuzey ucunda 1996 yılında dikmeli bir salonu kısmen ortaya çıkaran deneme açması TT15'te de, toprak ve saz örtülü düz bir dam ile ilgili kanıtlar elde edilmiştir. Fakat Saray Yapı Grubu'nda elde edilen yeni kanıtlar, şehrin kuzey ucundaki dikmeli salonların belki de iki katlı olabileceğini düşündürmüş ve üst örtülerinin biçimi konusunda belirsizlik yaratmıştır. Kerkenes'deki dikmeli salonların İran varlığını yansıtmadığı konusu ise şimdilik kesin olarak bilinmediğinden cevapsız bırakılmalıdır.

Yapım teknikleri ile ilgili detayları bakımından, Saray Yapı Grubu'nun Anıtsal Girişi'nde kullanılan büyük kum taşı blokların bir bölümünün, belki de tamamının, ahşap kenetlerle birleştirildiği anlaşılmaktadır (Şekil 12). Orta Anadolu'da bu tür kenetlerin ilk olarak hangi tarihte kullanıldığı kesin olarak bilinmemektedir. Ne Gordion ve Boğazköy'de ne de Urartu eserlerinde bu tür kenetler bulunmamaktadır. Sardis'teki en erken kenet oyuğu örneklerine Alyattes'in Mezarının bazı taş bloklarında rastlanmış olmakla birlikte, bunların tamamen kurşunla doldurulduğu anlaşılmaktadır (Crawford Greenewalt'tan sözlü olarak öğrenildiği üzere).

Kerkenes'te bulunan kenetlerin büyüklüğü değişmekle birlikte, bir taşın aynı yüzünde iki oyuk bulunduğu bile derinlik sabittir. Biçimleri güvercin kuyruğundan çok kırlangıç kuyruğu olarak bilinen tipi çağrıştırmakta, zaman zaman kenarları yuvarlak olabilmektedir. Genel olarak, daha geç tarihli kurşun kenet örneklerinde olduğu gibi, bu ahşap kenetlerin içine de demir çubuklar sabitlendiği kabul edilmekle birlikte, yanmış döküntülerin içinde ele geçirilen iyi korunmuş çok sayıdaki demir yapı elemanı arasında bu tür demir kenet parçalarına rastlanmamıştır. Kum taşı bloklardaki başka oyuklar, kullanılan diğer sabitleme yöntemlerinin küp biçimli ahşap takozlardan oluştuğuna işaret etse de, çarpma sonucu kırılan ve parçalanmış kum taşı bloklardaki oyukların gerçek biçimini tespit etmek genel olarak güçtür.



Şekil 12. Saray Yapı Grubu'nun Anıtsal Girişi'ne ait kum taşı bir blok parçasında yer alan kırlangıç kuyruğu biçimli bir ahşap kenet oyuğu. (03dpjv5444)

5. Kapadokya Kapısı'nın İç Kısmında Yer Alan Kült Steli ile Basamaklı Sunak

Henüz kazısı tamamlanmayan bu beklenmedik keşif, Kerkenes'de Anadolu'ya özgü kültürlerin varlığı konusunda açık bir kanıt sunmaktadır. Sunak, kapı iç geçidinin arka kısmında, iç kuzeydoğu kulesinin kuzeybatı duvarına bitişiktir. Basamakların, kazı çalışmasının 2003 yılında ulaştığı derinliğin daha altında devam ettiği izlenmektedir. Anıt, kaba yontu granit bloklardan kötü bir işçilikle inşa edilmiş bir dizi basamağın ardından, tebeşirimsi bir taştan yapılmış ve yangın ile yandaki kulenin çöküşü sonucu parçalanmış son basamağın üzerinde yükselen bir stelden oluşmaktadır. Stel, bu son basamak üzerindeki bir oyuğa sıkıca yerleştirilmiştir. Arka yüzde de benzer bir levha bulunduğu ve bunun kapının yok oluşu sırasında, stelin arka yüzü ile birlikte parçalandığı düşünülebilir.

6. Karabaş'taki extramural Tapınak

Şehrin kuzey ucunun 1 km kadar daha kuzeyinde yer alan ve bir tür kültür yapısı olan Karabaş'taki büyük anıt konusundaki tartışmaları yeniden ele almadan (Şekil 13), Hattuşa'nın da Yazılıkaya'da yer alan bir surdışı kültür alanı ve tapınağı olduğunu ve Frigya'nın çeşitli bölgelerinde farklı nitelik gösteren çok sayıda açık hava kutsal alanı bulunduğunu hatırlatmak yerinde olur. Diğer yandan, Karabaş'ın planının Anadolu'da bir benzeri bulunmazken, yapı köşelerinde yer alan payandaların, ölçek açısından olmasa da kavramsal olarak Urartu ve İran'daki küçük anıtlarla benzerlik göstermektedir.

7. Mezar Tümülüsleri

Orta Anadolu'da, tarihleri Demir Çağı'ndan Helenistik ve Roma dönemlerine uzanan, çok sayıda ve farklı biçimlerde mezar tümülüsleri bulunmaktadır. Fakat Kerkenes'in özellikle batı sırtlarında, bir kısmı kesinlikle ölünün yakılması için düzenlenmiş, çok sayıda tümülüsün yoğunlaştığı bir alan bulunmaktadır (Şekil 13). Bu tümülüslerin tamamı değilse de çoğunun şehirle ilişkili olduğu rahatlıkla düşünülebilirse de, bu durum şehrin tüm sakinlerinin bu biçimde gömüldüğü anlamına gelmez. Bilindiği gibi, tümülüsler Demir Çağı Frigyası'nın Gordion Ankara bölgesine özgü bir niteliktir.



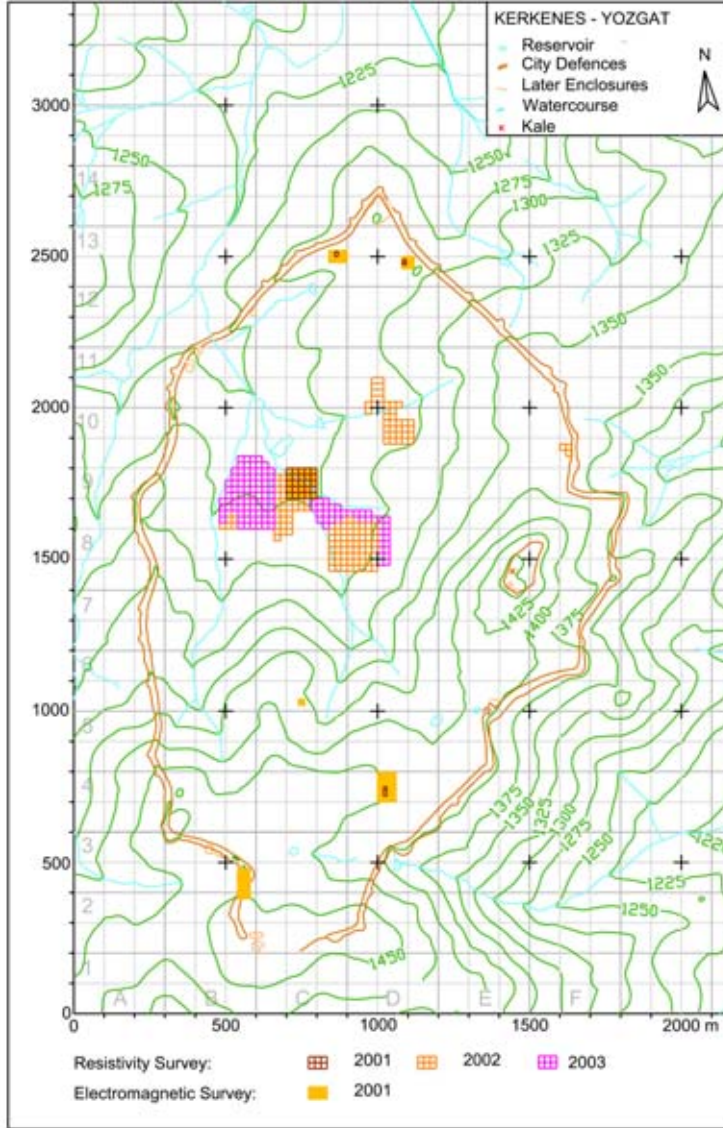
Şekil 13. 1993 yılında sıcak hava balonundan çekilen fotoğrafta, orta üst kısımda Karabaş ile şehir surları dışında kalan pek çok tümülüs görülmektedir. Surların kuzey ucu, fotoğrafın sol alt köşesinde yer almaktadır. (93slhb0232)

ŞEHRİN ORTA KISIMINDA YÜRÜTÜLEN YÜZEY ARAŞTIRMASI

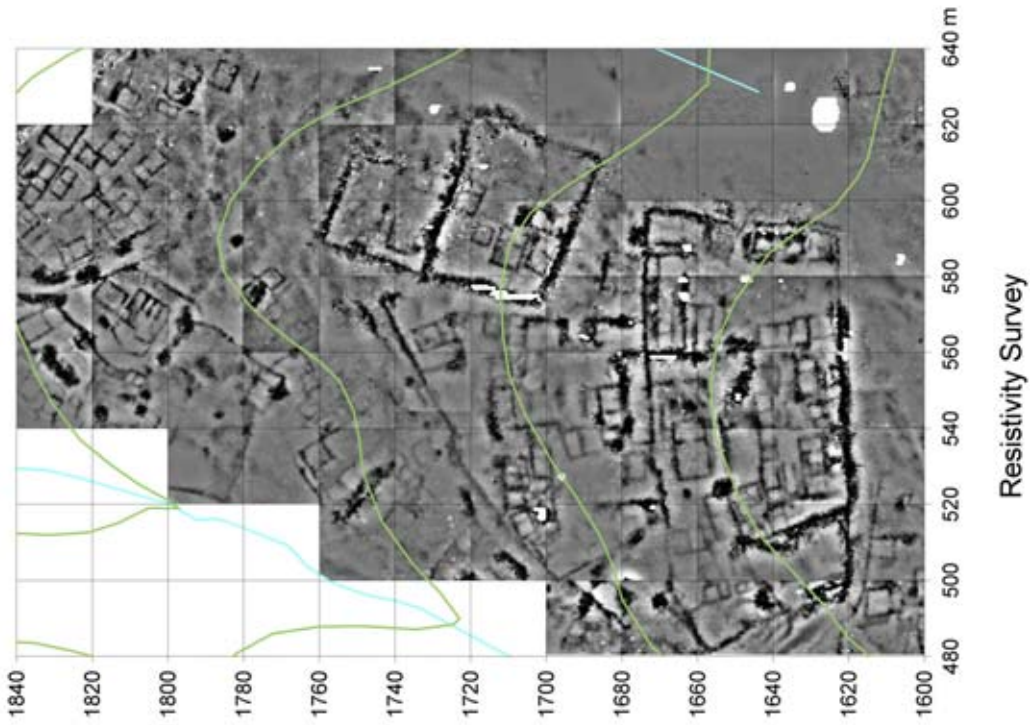
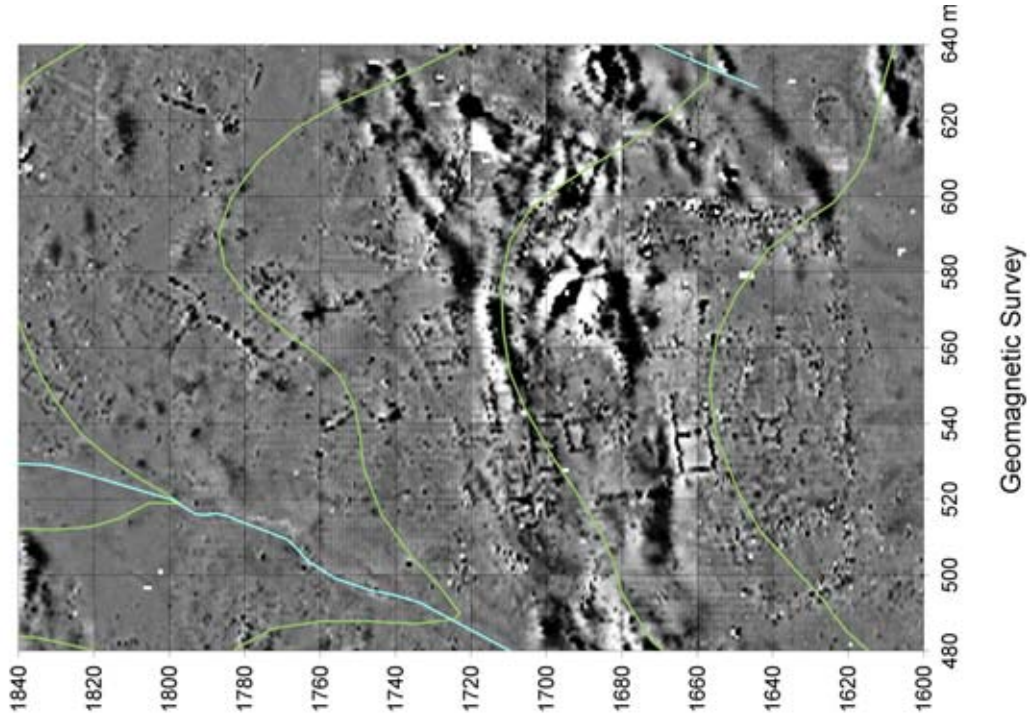
Direnç Yöntemiyle YüzeY Araştırması, Mayıs 2003

Direnç yöntemiyle yüzeY araştırması, Mayıs ayının iki haftasında, zemin halen ölçüm uçlarının kolayca batmasına olanak verecek kadar nemliyken yapılmıştır. Araştırılan alanların tümü, kısa sürede daha önce incelenen alanların birleştirilerek önemli ölçüde genişletilmesine olanak sağlayan ana nehir yatağının güneyinde bulunmaktadır (Şekil 14 - 25).

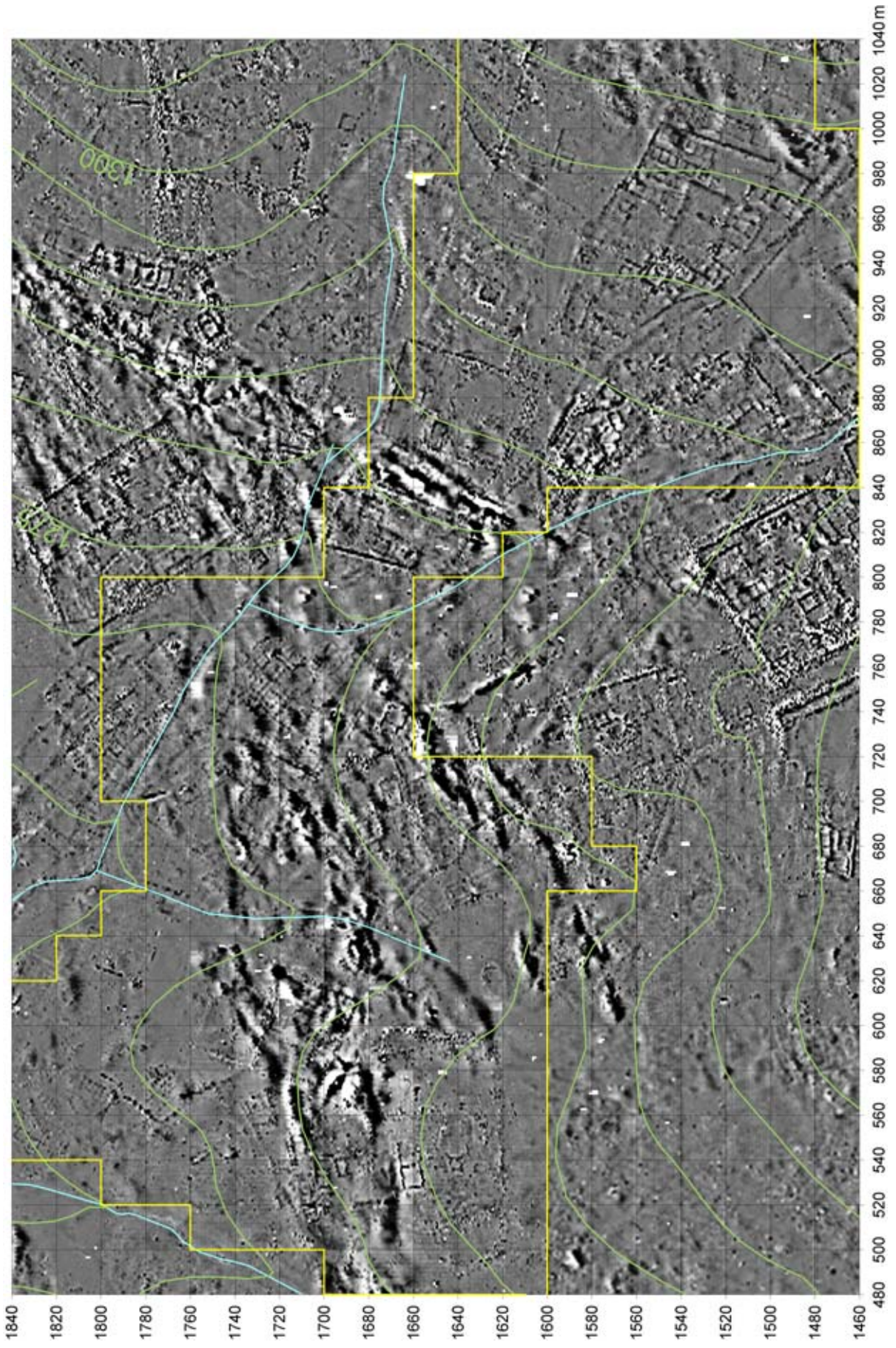
Elde edilen gömülü yapılara ait açık ve detaylı görüntülerinin tümünü burada betimlemek ve değerlendirmek mümkün değilse de, bu araştırmanın sonuçları üç madde de özetlenebilir: Birincisi, manyetometre verilerinden elde edilen görüntülerinin bilerek ateşe verilen özel yapılar dışında yangının fazla yayılmadığını gösterdiği şehrin bu batı kısmındaki sırtlara doğru, toprak altında kalmış yapıların detaylı ve açık planlarının direnç yöntemiyle elde edilebileceği gösterilmiştir (Şekil 15). Şehrin bu bölümündeki yapı adalarının jeomanyetik haritalarda yalnızca dış hatları seçilebilen planları yine bu yöntemle tamamen ortaya çıkarılabilmektedir. İkincisi, aynı sırtın kuzey ucuna doğru çok sayıda küçük iki-odalı yapının yoğunlaştığı izlenmişse de, bunların yönelimlerindeki farklılıklar zaman içinde gelişen yavaş bir yapılaşmaya işaret ediyor olmalıdır (Şekil 18 ve 19). Üçüncüsü, direnç yöntemiyle elde edilen görüntüler, (örneğin Şekil 22'nin üst kısmında izlendiği gibi) dere yatağı kenarlarının bir bölümü boyunca çok sayıda küçük yapı bulunduğunu göstermiştir. Bu yüzeY araştırmasının önümüzdeki ilkbahar sezonlarında devam ettirilmesi, kentsel altyapının daha iyi anlaşılmasını sağlayacaktır.



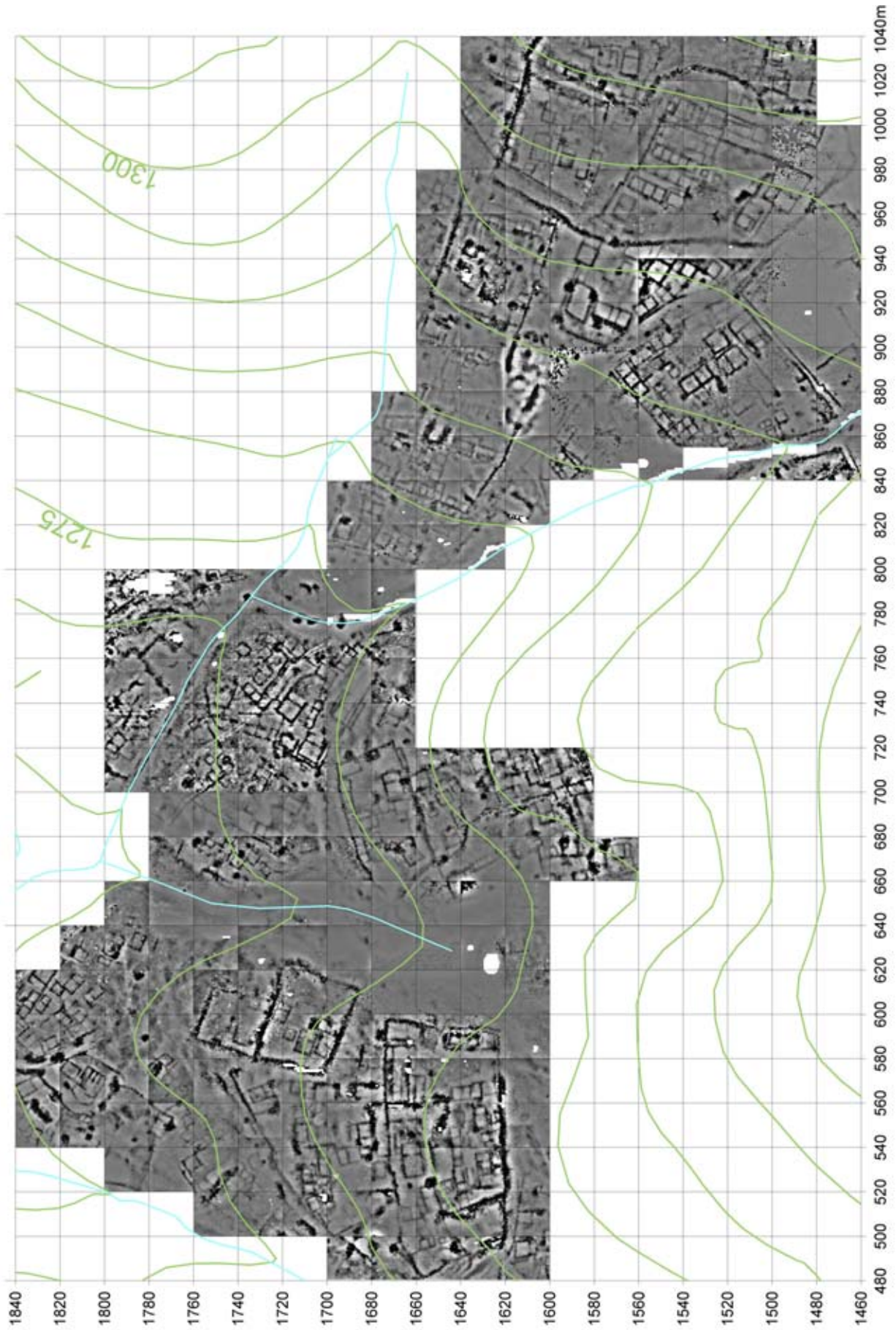
Şekil 14. Direnç yöntemiyle yüzeY araştırmasının ilerleyişini gösteren harita.



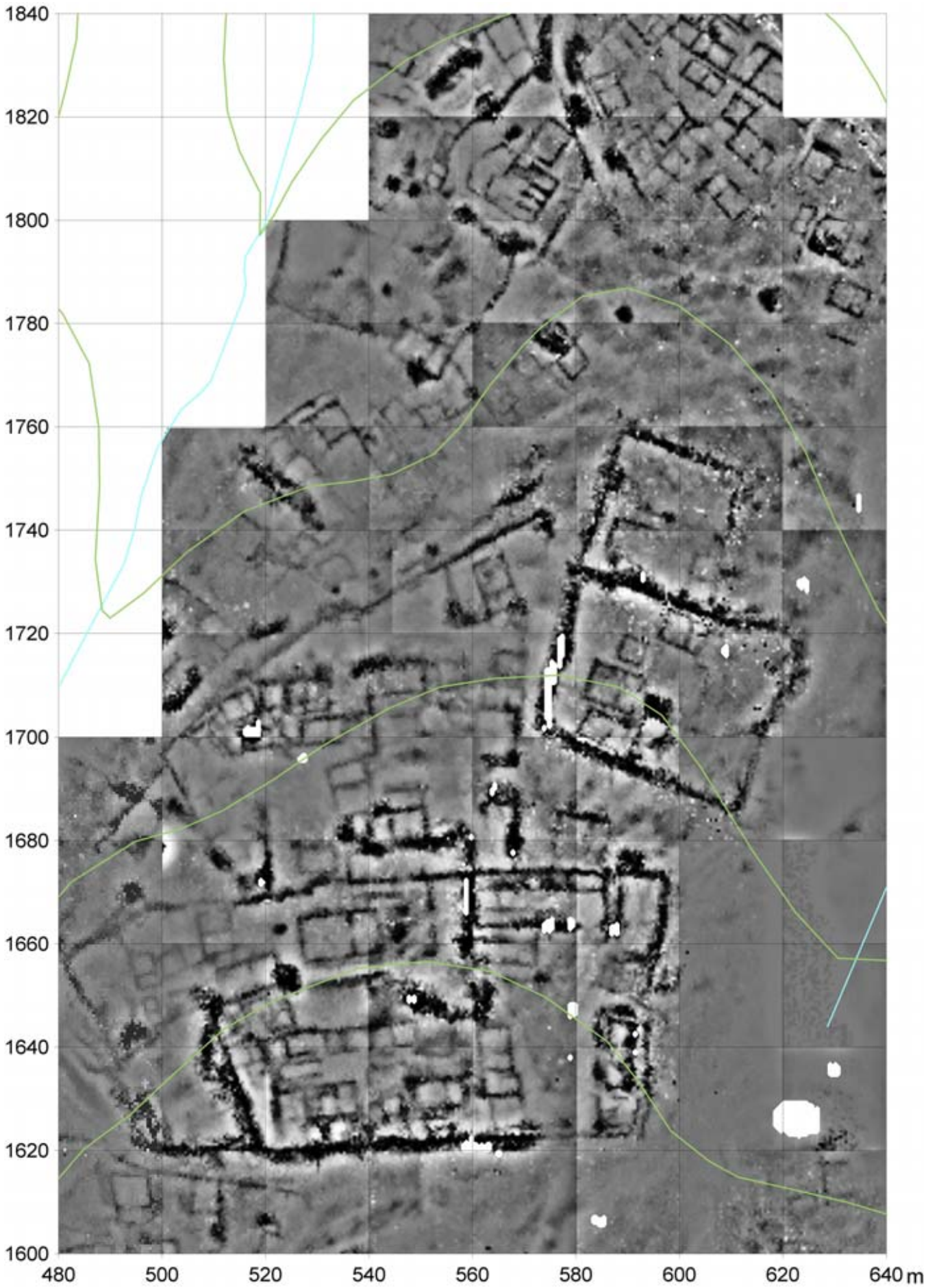
Şekil 15. Şehrin aşağı kısmında direnç yöntemiyle yürütülen yüzey araştırması verileri, jeomanyetik yüzey araştırmasıyla karşılaştırıldığında çok daha iyi anlaşılır görüntüler sunmaktadır.



Şekil 16. Direnç yöntemiyle yüzey araştırması yapılan alan, gradyometre verilerinden elde edilen harita üzerine sarı renkle işaretlenmiştir.



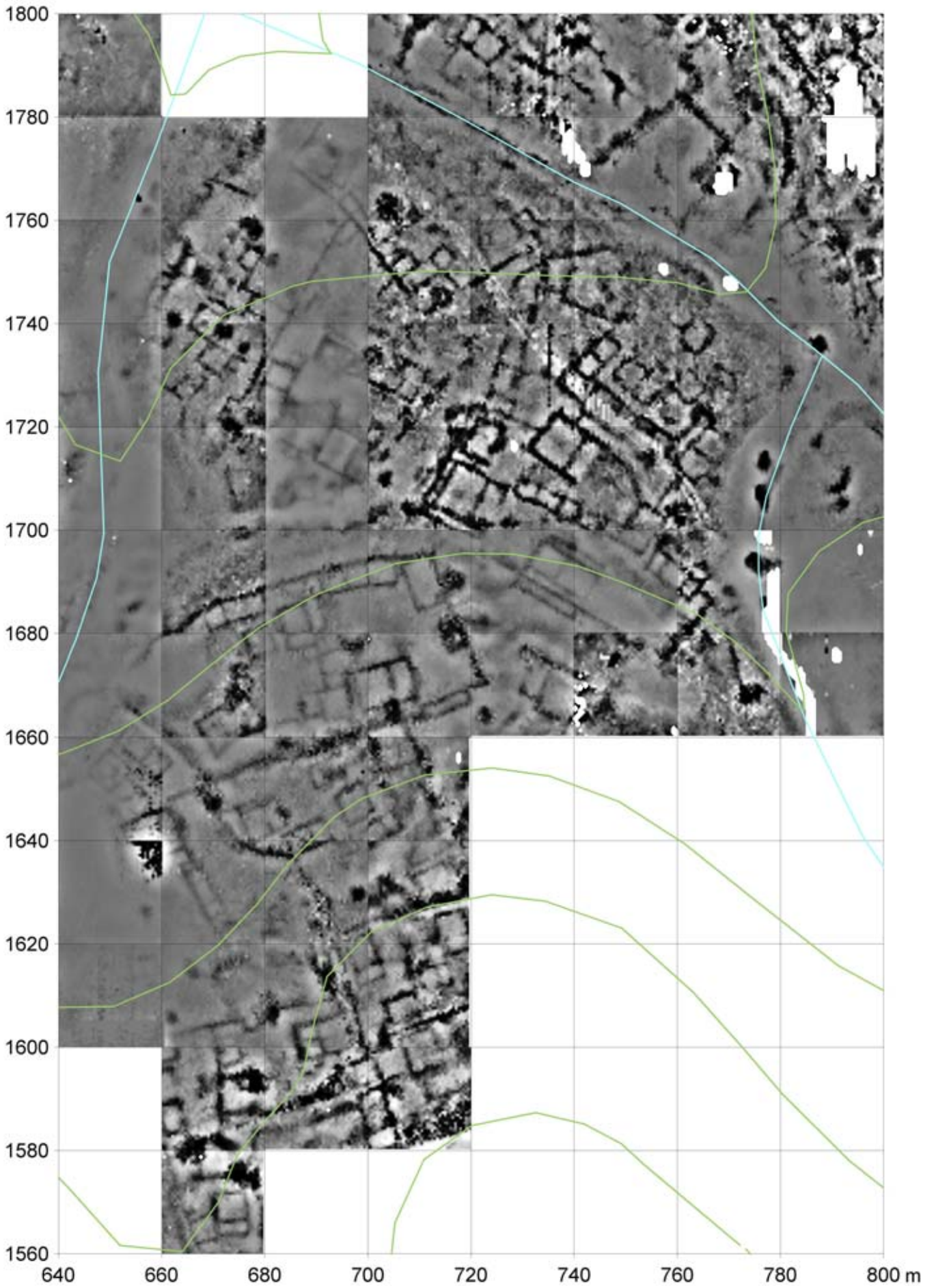
Şekil 17. Şehrin orta kısmının direnç yöntemiyle yüzey araştırması verilerinden elde edilen haritası, toprak altında gömülü bulunan yapıları detaylı biçimde göstermektedir.



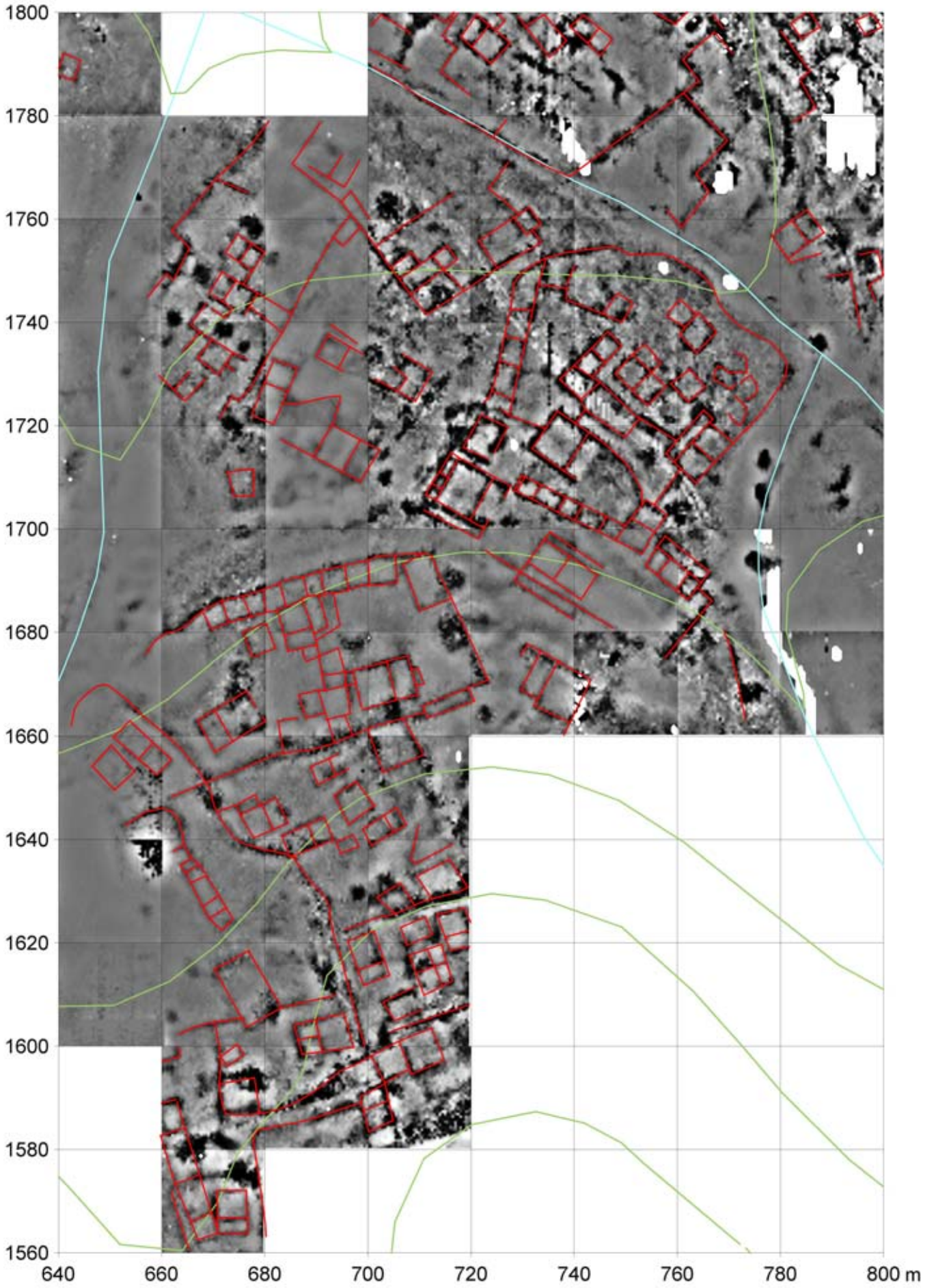
Şekil 18. Direnç yöntemiyle yüzey araştırması verilerinden elde edilen haritanın batı bölümü. Kalın duvarlar büyük olasılıkla Demir Çağı duvarlarının çobanlar tarafından yeniden kullanımını yansıtmaktadır.



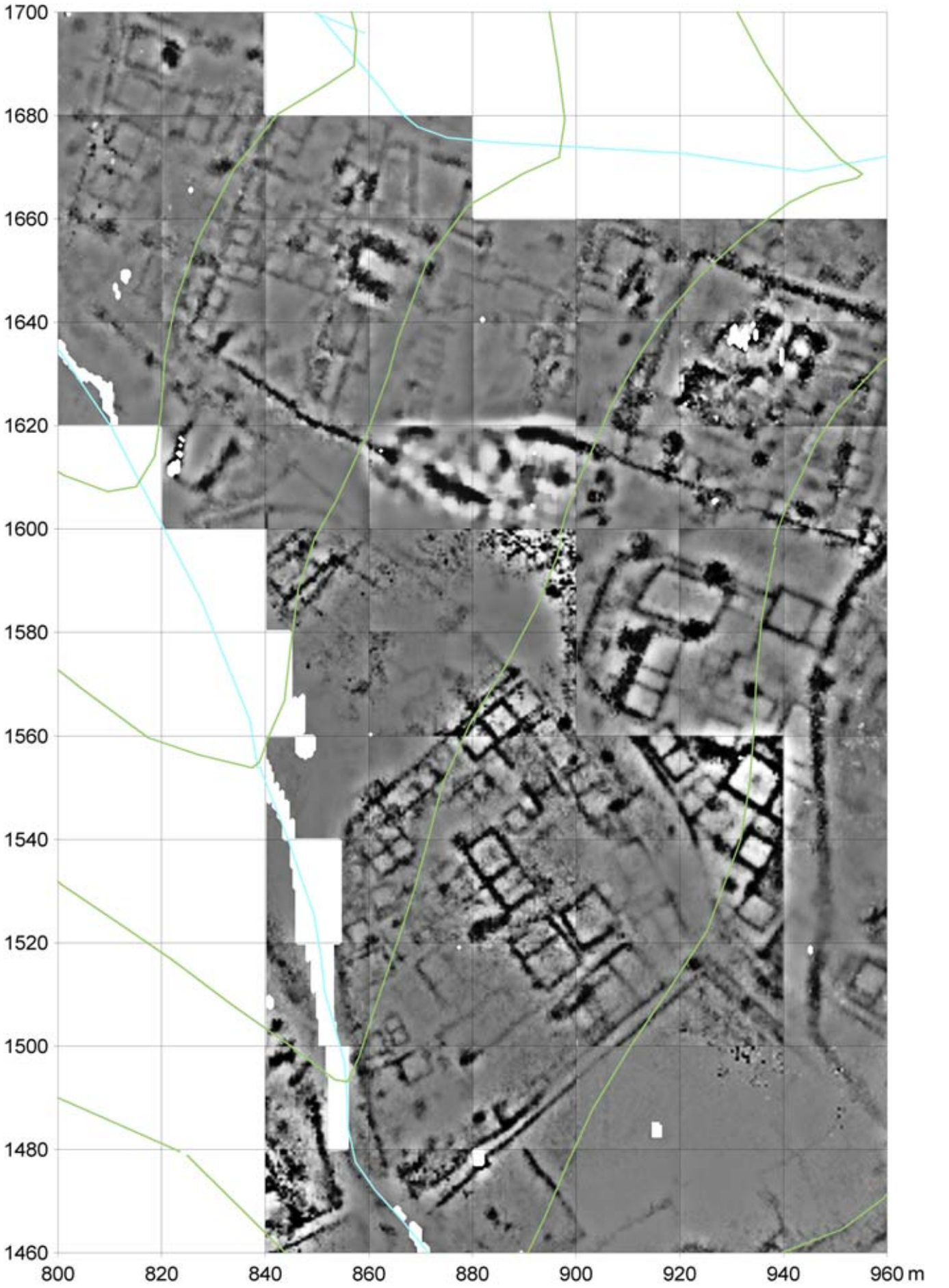
Şekil 19. Direnç yöntemiyle yüzey araştırması verilerinden elde edilen haritanın batı bölümü. Toprak altında gömülü bulunan duvarlar kırmızı renkle işaretlenmiştir.



Şekil 20. Direnç yöntemiyle yüzey araştırması yapılan alanın, 2003 sezonunda daha sonra kısmen kazılan yapıları da içeren orta bölümü.



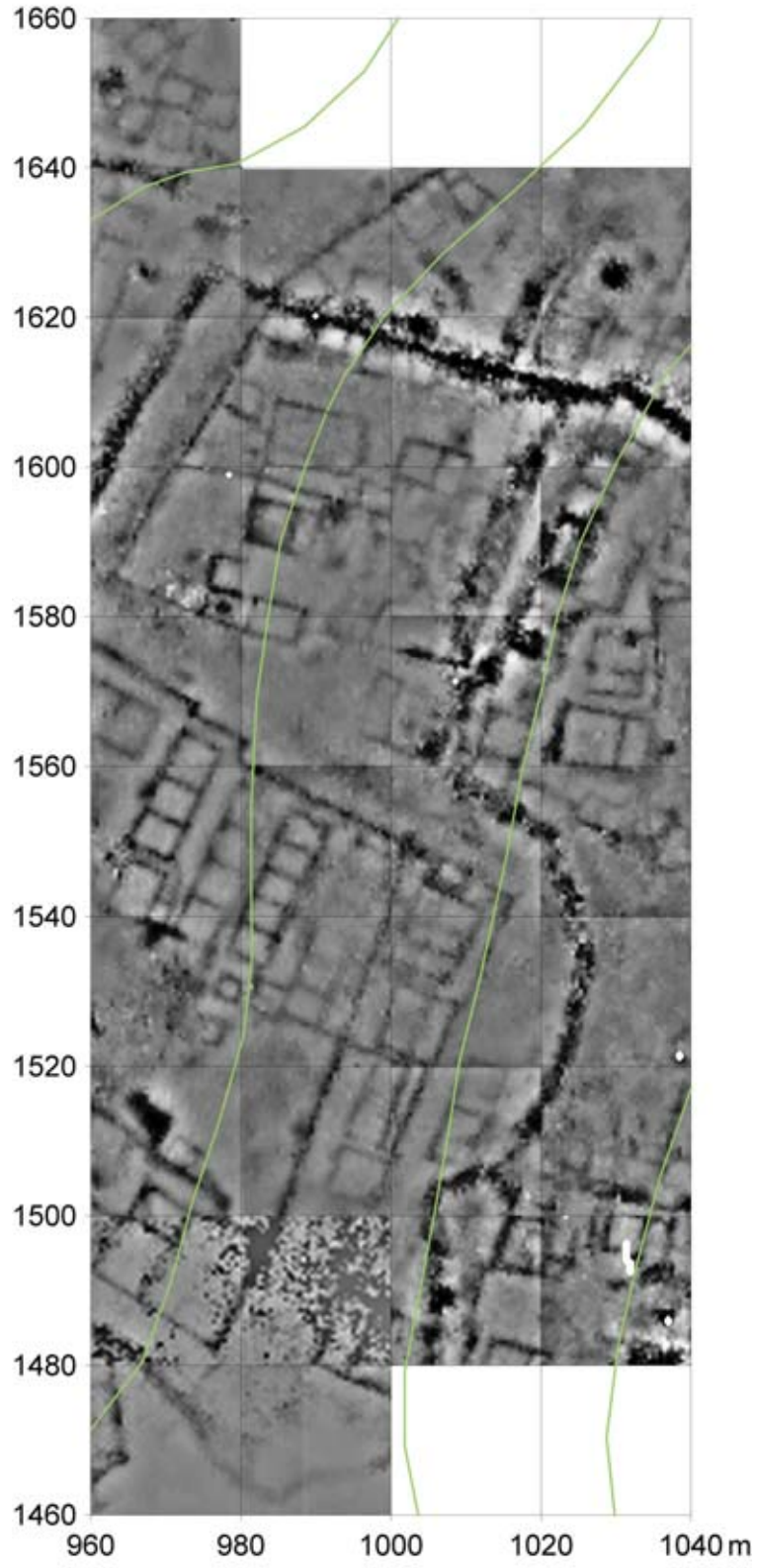
Şekil 21. Direnç yöntemiyle yüzey araştırması yapılan alanın orta bölümü. Toprak altında gömülü bulunan duvarlar kırmızı renkle işaretlenmiştir.



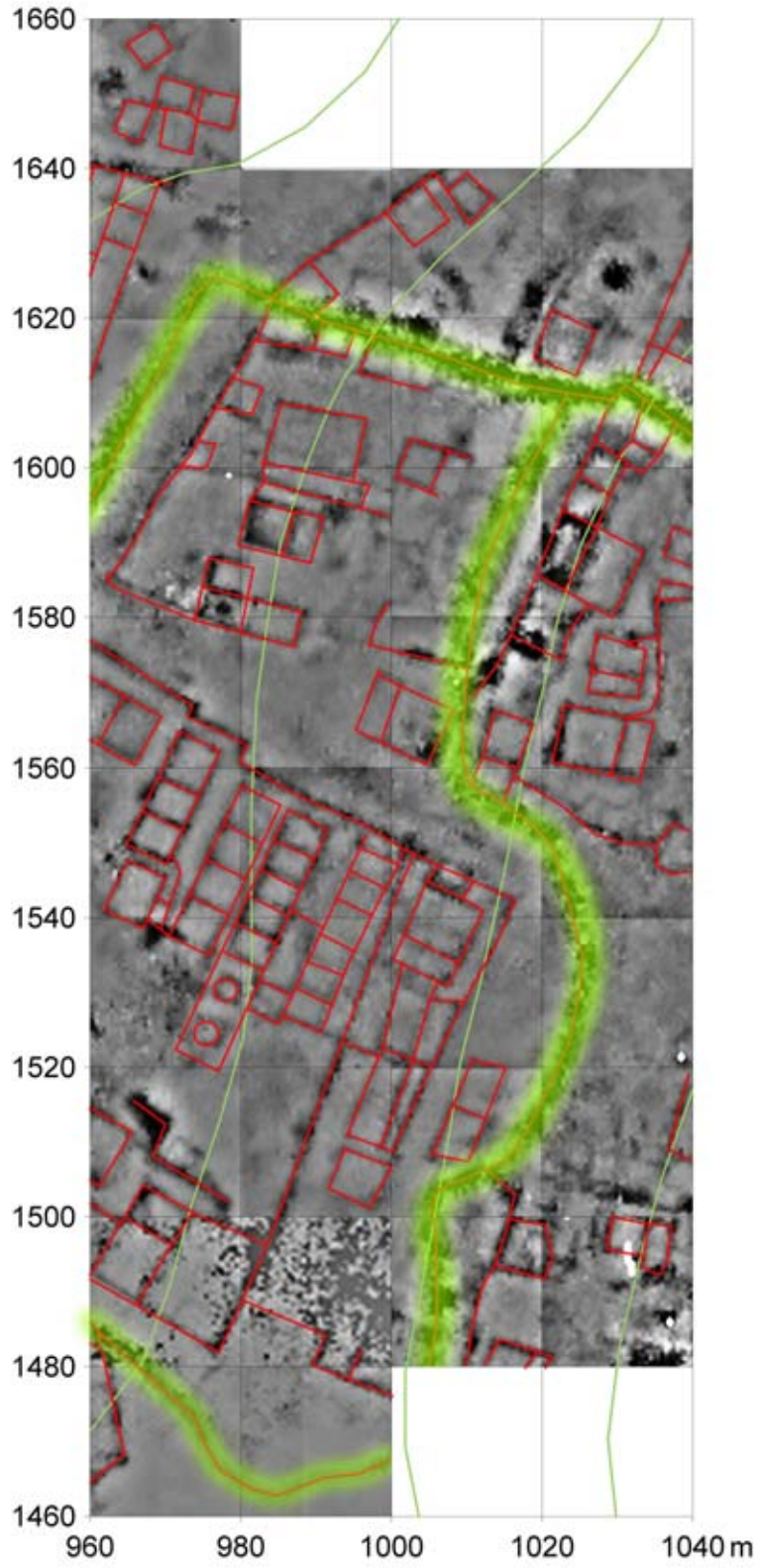
Şekil 22. Direnç yöntemiyle yüzey araştırması yapılan alanın orta-doğu bölümü.



Şekil 23. Direnç yöntemiyle yüzey araştırması yapılan alanın orta-doğu bölümü. Toprak altında gömülü bulunan duvarlar kırmızı, yerleşim sonrası döneme ait duvarlar ise yeşil renkle işaretlenmiştir.



Şekil 24.. Direnç yöntemiyle yüzey araştırması yapılan alanın doğu ucu.

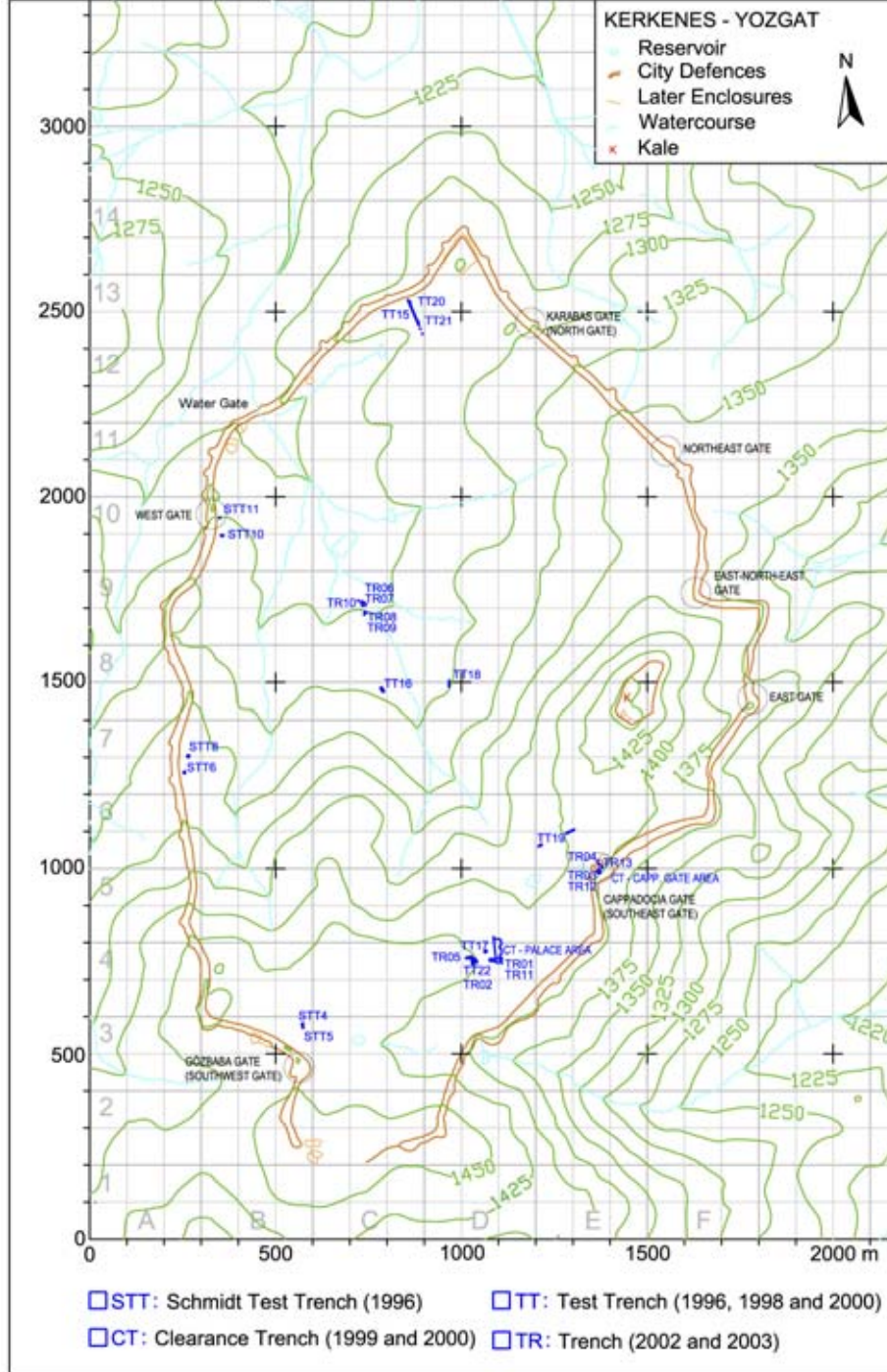


Şekil 25. Direnç yöntemiyle yüzey araştırması yapılan alanın doğu ucu. Toprak altında gömülü bulunan duvarlar kırmızı, yerleşim sonrası döneme ait duvarlar ise yeşil renkle işaretlenmiştir.

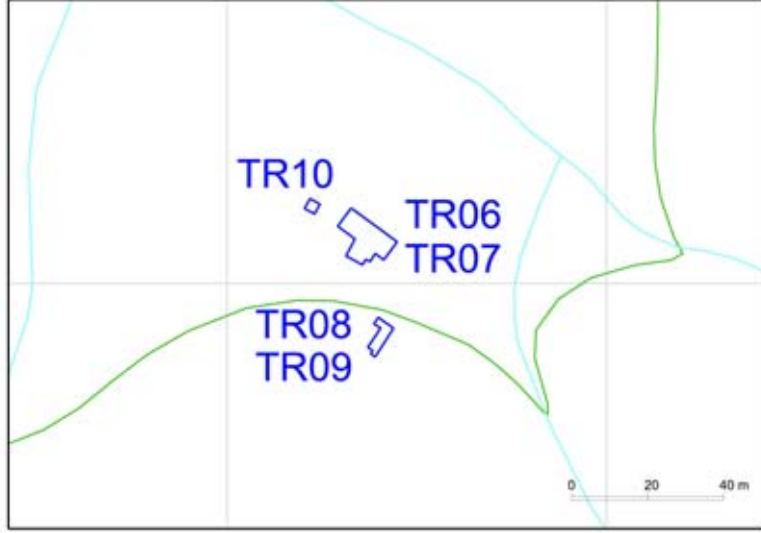
2003 KAZI SEZONU

2003 yılı kazılarının üç temel amacı bulunmaktaydı.

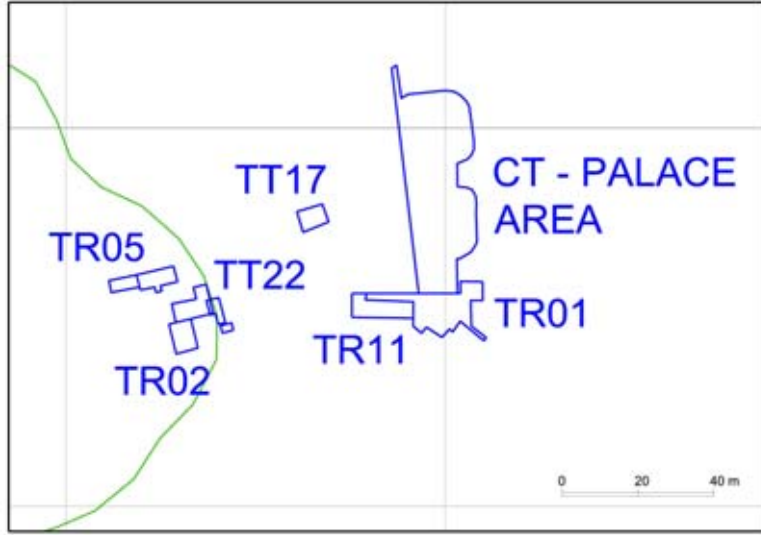
1. Şehrin merkezinde yer alan bir megaron ile bununla ilişkili diğer yapıların incelenmesi.
2. Kapadokya Kapısı geçidi ile iç odasının temizlik çalışmasına devam edilmesi.
3. Saray Yapı Grubu girişinin araştırılmasına devam edilmesi.



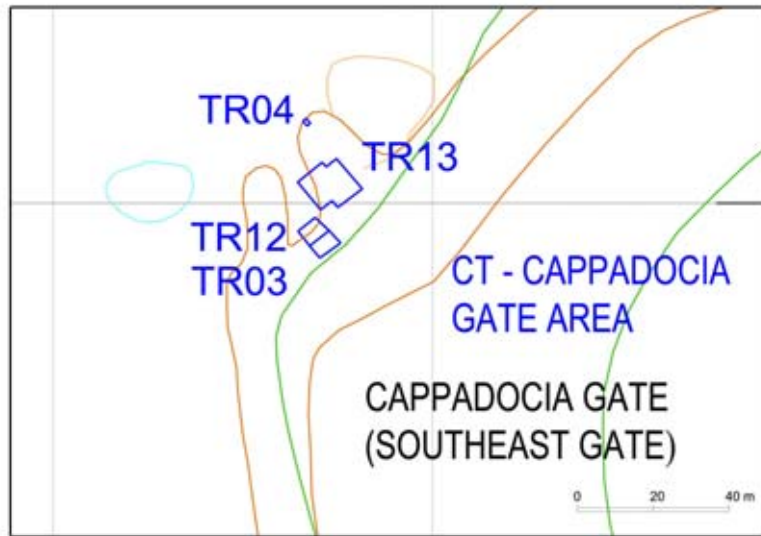
Şekil 26. Kazı çalışmalarının yerini gösteren harita.



(a)



(b)



(c)

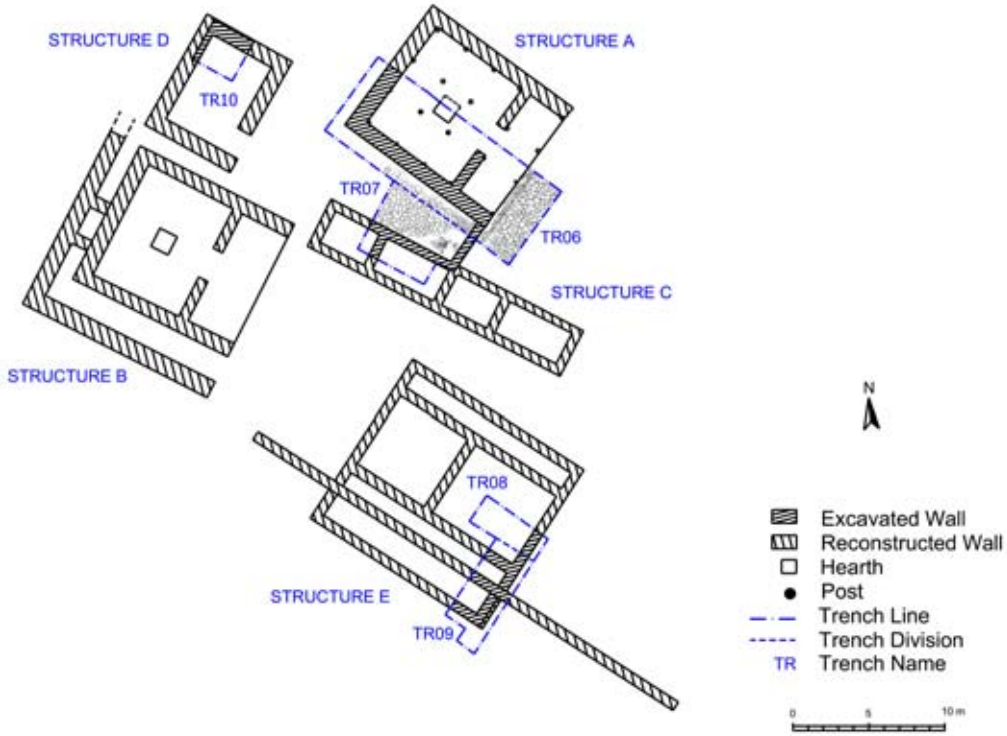
Şekil 27. Şehrin aşağı orta kısmında (a), Saray Yapı Grubu alanında (b) ve Kapadokya Kapısı'nda (c) kazılan açmalar.

ŞEHRİN AŞAĞI KISMINDAKİ KAZI ÇALIŞMALARI

Direnç yöntemiyle yüzey araştırması verilerinden elde edilen planlarda yapıların köşelerinin koordinatları tam olarak belirlenebilecek kadar detaylı biçimde belgelenmiştir. İncelenecek yapının dört köşesinin yeri alanda belirlendikten sonra açmalar, bir kerede odaların çeyreği ya da yarısı ortaya çıkarılacak biçimde kazılmakta ve böylece ana akslar boyunca kesitlerin belgelenmesi mümkün olmaktadır (Şekil 28 ve 31).

Açma TR06-TR10'da Bulunan Megaron ile İlişkili Diğer Yapılarda Yürütülen Kazı Çalışması

Şehrin aşağı kısmının orta bölümünde direnç yöntemiyle yürütülen yüzey araştırması, içinde iyi korunmuş planlara sahip yapıların görüldüğü bir büyük tanımlı alan ya da yapı adasının varlığını ortaya çıkarmıştır. Bu yapıların bir bölümü, şehrin başka yerlerinde görülen örneklerle göre farklı nitelikler yansıtmaktadır. Daha önceki yıllarda izlenen yöntem uyarınca, rapor ve diğer yayınlarda tanımlanabilme kolaylığı sağlaması açısından, belirli bir alan ya da ada içerisindeki yapılardan her biri A'dan başlayarak alfabetik sırayla harflerle kodlanmaktadır. Daha sonra her yapının oda ve duvarları, 1'den başlayarak numaralandırılmaktadır. Açma ya da kazı "ünitelerinden" bağımsız olan bu kodlamalar, arazi çalışması ilerledikten ya da tamamlandıktan sonra yapılmaktadır. Uzaktan algılama yöntemleriyle elde edilen görüntülerde yapılar kolay tanımlanabildiği ve kazı çalışmaları görece basit olduğundan, bu kodlama yönteminden yararlanılabilmektedir.



TENTATIVE RECONSTRUCTION OF THE STRUCTURES IN TRENCHES TR06, TR07, TR08, TR09 AND TR10

Şekil 28. Şehrin orta kısmında bulunan A-E yapılarının blok planları ile TR06-TR10 açmalarının sınırları. Yapı A, TR06, kısmen kazılan Megaron; Yapı B, orta sol kısımdaki diğer megaron; Yapı C, TR06, hücre-benzeri odalardan oluşan dizi; Yapı D, TR10, dikdörtgen bina ve Yapı E, TR08 ve TR09, orta alt kısımdaki odalardan oluşan yapı grubudur.



Şekil 29. 2003 ilkbaharında yakın köylerin birinden gelen bir çoban, megaronların üzerine ağullar ile derme çatma taşınabilir bir barınak inşa etmişti. (03dpjv2519)



Şekil 30 Şehrin orta kısmında yapılan kazı çalışmaları ile daha arkada surların batı kanadı görülmektedir. (03dpjv2902).



Şekil 31. Yapı A (megaron) ile Yapı C (hücre-benzeri odalar dizisi) ve dış taş döşeme.

Anadolu'ya özgü nitelik taşımaları dahil pek çok bakımından ilgi çeken iki büyük yapı, ortasında ocak bulunan büyük birer oda ile ön taraflarında bulunan açık birer sundurmadan oluştuğu için megaron olarak tanımlanmıştır. Bunlar, Yapı A (açma TR06) ve Yapı B (kazılmayan) olarak adlandırılmıştır (Şekil 1, 9 ve 28).

Yapı C (Şekil 31) ise, yaklaşık olarak doğu-kuzeydoğu – batı-güneybatı yönünde uzanan, ve tanımlı alanı her biri birer megarona ait iki bölüme ayırarak biçimde iki yapının arasına yerleşmiş üç ya da daha fazla sayıda odadan oluşan bir dizi gibi görünmektedir. Şehrin pek çok başka yerinde yapılan jeofiziksel yüzey araştırma çalışmalarında elde edilen görüntülerde bu tip hücre-benzeri oda dizilerine rastlanmıştır, 1996 yılında kazılan deneme açması TT15'in kuzey ucunda bunlardan bir tanesi kısmen ortaya çıkarılmış ve 1998 yılında kazılan deneme açması TT20 ile bu çalışma tamamlanmıştır. Şehrin aşağı kısmındaki yapı adalarının pek çoğunda mevcut olan bu hücre dizilerinin işlev(ler)inin belirlenmesi, "yapı adalarının" işlev dağılımını daha iyi anlayabilmek için gereklidir. Sözü edilen bu oda dizisinin iyi korunmuş olduğu ve bu nedenle şehrin yıkılışı ve terk edilişi sırasındaki kullanımları konusunda kanıtlar sunacağı düşünülmüştür. Plan bakımından kapıların yeri bu yapı dizisinin, kuzeyindeki megaron (Yapı A) ile mi yoksa güneybatısındaki megaron (Yapı B) ile mi ilişkili olduğunu gösterecektir. İncelenmek istenen başka bir konu, Yapı C'yi oluşturan odalar ve bu odalar dizisi ile etrafındaki diğer yapılar arasındaki stratigrafik ilişkilerdir. Bu bakımdan uzun vadede her iki megaron ile bunların etrafındaki açık alanları birbirinden ayıran ve tanımlayan bu hücre dizisi arasındaki yapılar arasındaki ilişkiyi kurmak ilgi çekici olacaktır. İkinci megaron ya da Yapı B'nin özellikle arka kısmında, belki de ilk inşa edilen yapı olduğuna işaret eden bazı küçük ölçekli ekler bulunduğu izlenmektedir.

Yapı A'nın arkasında ve kısmen bir tarafında yer alan Yapı D (Şekil 28, 36 ve 37), güneydoğu köşesinde bir kapı bulunduğu anlaşılan dikdörtgen biçiminde bir yapıdır.

Her iki tarafında magazin-benzeri dar odalar bulunan büyük iki-odali bir yapı olan Yapı E (Şekil 28 ve 38 - 40) ise, bu tanımlı alanın güneybatı duvarının orta kısmına bitişiktir. İki büyük dikdörtgen oda uzun ve dar magazinlere bitişik olup, güney tarafında bulunan ek ise yapı adası dışında kalan açık alanı işgal ediyor gibi görünmektedir. Bu yorumun doğruluğu, kazı sonucunda kanıtlanmıştır.

Jeofiziksel görüntülerde yer alan diğer duvar ve odaların tanımlanması daha zor olduğundan, bunlar henüz kodlanmamış ve mevcut yapılarla ilişkilendirilmemiştir.

Yapıların benzerlerinden farklı nitelikte olduğunun tahmin edilmesine ek olarak, şehrin aşağı kısmında yer alan bu yapı grubunun incelemek üzere seçilmesinin temel nedenlerinden birisi de yakındaki çeşmeden akarsu sağlanarak açma kenarında ıslak elek analizi yapılabilmesi (Şekil 41), kalıntıların yüzdürme tekniği ile incelenmesi (flotation) ve kazı sırasında toprağın ıslatılabilmesidir.



Şekil 32. TEDAŞ tarafından sağlanan sepetli kamyon ile TR06 ve TR07'nin fotoğrafları çekilmektedir. Ölçü çubuğu megaronun ana odasında yer almaktadır. (03dpjv4112)



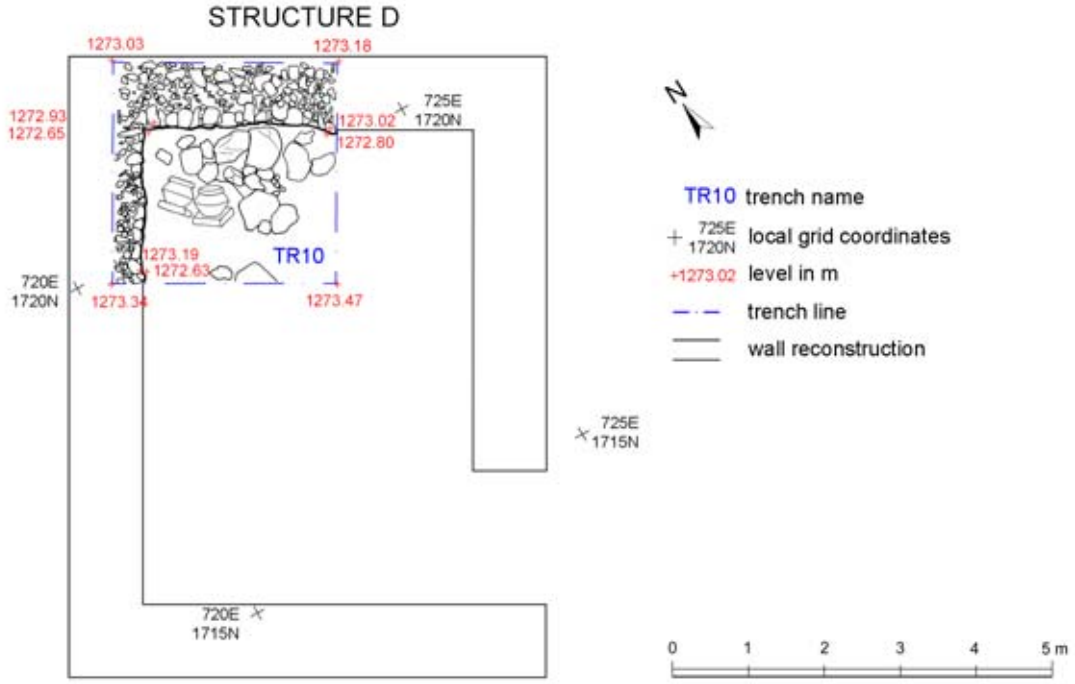
Şekil 33. Üst kısımda Yapı C ile birlikte TR06 ve TR07 görülmektedir. Ölçü çubuğu, hücre dizisi ile alt kısımdaki megaron arasında kalan dış kaplama üzerinde bulunmaktadır. (03dpjv4204)



Şekil 34. Megaron ya da Yapı A: Batıya doğru bakış; ölçü çubuğu açık sundurmada bulunmakta, ön kısımda dış kaplama ile ana odada merkezi ocağın kalıntıları görülmektedir. (03dpjv4311)



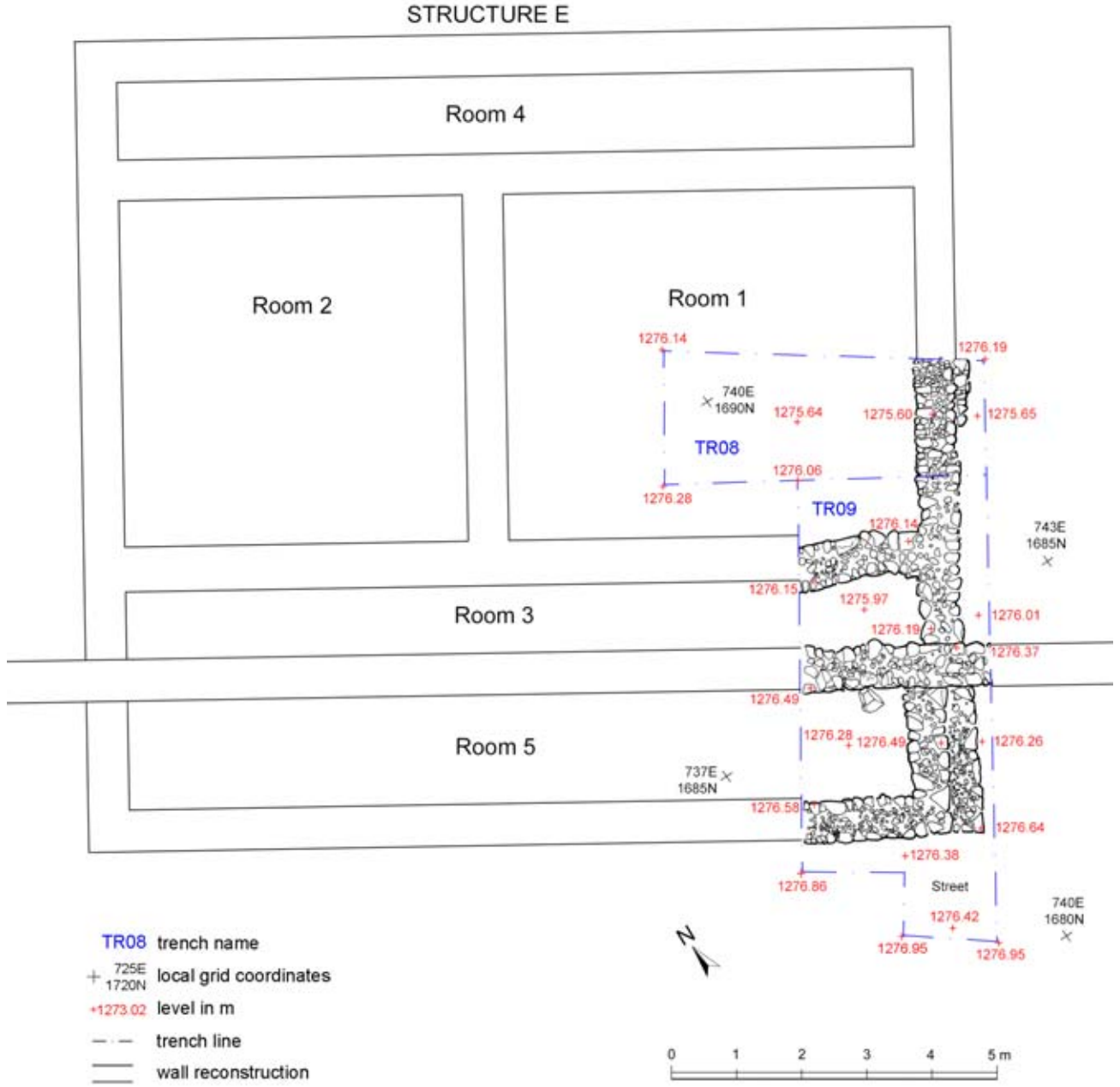
Şekil 35. Çobanın taşınmasından sonra Haziran 2003'te başlanan ve şehrin orta kısmında gerçekleştirilen açma TR06 ve TR07 kazıları. (03dpjv3907)



Şekil 36. Yapı D ile açma TR10'un planı.



Şekil 37. Yapı D üzerinde kazılan açma TR10 ile burada bulunan iki sütun kaidesi. (03dpjv3903)



Şekil 38. Yapı E ile açma TR08 ve TR09'un planı.



Şekil 39. Açma TR08 ve TR09 ile incelenen Yapı E. Yapı adası çevre duvarı, Oda 3'ün doğu ucunda bulunan ölçü çubuğunun sağ tarafında bulunmaktadır. (03dpjv4302)



Şekil 40. Açma TR08 ve TR09'un bir bölümü ile birlikte Yapı E . Ölçü çubuğu Oda 1'de yer almaktadır. (03dpjv4514)



Şekil 41. Jennifer Branting ve Tasha Granger, ıslak eleme analizi yaparken. (03dpjv2814)

Yöntemler ve Çalışmanın İlerleyişi

Açmalar, direnç yöntemiyle elde edilen verilerden oluşturulan haritanın üzerinde tanımlanan yapıların planları göz önüne alınarak yerleştirilmiştir. Büyük odaların çeyreği, küçük odaların ise yarısı kazılmış, her yapının ana aksları boyunca kesitler elde edilmiştir. Açma TR06, megaron ya da Yapı A'nın güneybatı yarısını gün ışığına çıkaracak biçimde yerleştirilmiştir. Bu işlem iki safhada gerçekleştirilerek, hem orta aks hem de buna dik diğer aksın yarısı boyunca iki kesit belgelenmesi sağlanmıştır. Açma TR07 ise, kuzeybatı odanın kuzeydoğu çeyreği ile orta oda olduğu düşünülen mekânın kuzeybatı çeyreğini ve kuzeydoğudaki dış kaplamanın bir kısmını ortaya çıkaracak biçimde yerleştirilmiştir. Çalışmalar sırasında açma TR07, önce TR06'ya birleştirilebilmesi için daha sonra da megaron (Yapı A) ile Yapı C arasındaki duvarı ortaya çıkarmak için güneydoğu yönünde iki kez genişletilmiştir. Eldeki verilerle açma TR06'yı megaronun orta aksına, TR07'yi ise Yapı C'nin uzun aksına tam paralel olacak biçimde yerleştirmek mümkün olmuş, uygulama sırasında düzeltme yapmaya gerek kalmamıştır.

Kazı tamamlandıktan sonra, Sorgun Belediye Başkanı'nın yardımları ile TEDAŞ'tan hareketli sepetli bir kamyon ödünç alarak, alanın yüksekten fotoğraflanması mümkün olmuştur. Bu genel fotoğraflara ek olarak, tüm duvar üstleri ve yüzeyleri, ilerde görsel simülasyon ve rektifikasyonlara olanak sağlamak amacıyla dijital olarak belgelenmiştir. Bu fotografik belgeleme çalışmasına ek olarak 1:20 ölçekte geleneksel yöntemlerle detaylı plan, kesit ve görünüşler çizilerek belgeleme işlemi de yapılmıştır.

Sezonun sonunda açma tabanlarına jeotekstil malzeme serilerek, üzeri yeniden toprakla doldurulmuştur.

Şehrin Aşağı Orta Kısımında Kazılan Açmalardan Elde Edilen Buluntular

Bulunan bezemeli ve benzerine pek rastlanmayan her iki yanı da konik biçimli iki adet kumtaşı sütun kaidesi ya da sunak mimari açıdan ilgi çekici elemanlardır. Kare tabanlarının kenarları yuvarlatılarak, üst yüzlerinde birer dar olukla tamamlanmıştır; içeri çekilmiş yuvarlak bir elemanın basması için şekillendirilmiş gövdelerin her iki yanı da konik biçimlidir. Birbirine çok benzeyen bu iki parça, tam olarak birbirinin eşi değildir.



Şekil 42. TR10 ile araştırılan Yapı D'nin dolgusu içinde bulunan bir çift bezemeli kumtaşı kaide. (03dpjv4928)



Şekil 43. Yapı C'de bulunan üç-ayaklı kumtaşı çanağın alttan ve üstten görünüşü. (03dpjv6315 ve 03dpjv6336)



Şekil 44. TR07'de ele geçirilen başka bir üç-ayaklı kumtaşı çanak. (03dpjv6736 ve 03dpjv6740)



Şekil 45. (a) Pişmiş toprak bir kapak, TR07.
(03dpjv6810)



(b) Daha geniş çaplı benzer bir
pişmiş toprak kapak. (03dpjv6833)



Şekil 46. Bir
pişirme kabı,
TR07.(03dpjv6836)



Şekil 47. Parlatılmış yüzeyle
küçük pişmiş toprak kap,
TR07. (03dpjv6808)



Şekil 48. Sekiz taç yapraklı ve ortasında bir çivi bulunan bronz bir rozet. (03dpjv6192)

Şehrin Orta Kısımında Yürütülen Çalışmanın Sonuçları

Direnç yöntemiyle elde edilen verilerden oluşturulan görüntülerin yorumlanması bu alanda çok doğru ve tutarlı sonuçlar vermiş, böylece daha geniş bir alanda yapılan yüzey araştırması sonucu çizilen planların daha güvenilir bir biçimde değerlendirilmesi mümkün hale gelmiştir.

İki megaronun, yani merkezi ocaklı birer büyük oda ile açık birer sundurmadan oluşan, iki tarafa kırık çatılı yapıların tanımı ve varlığı, kazı ile kesin olarak kanıtlanmıştır. Fakat bu tanımlı özel alan ya da yapı adası içerisinde yer alan megaronlar ile bunlarla ilişkili diğer yapıların işlevi tam olarak çözümlenememiştir. Kazılan yapıların hiçbirinde, konut ya da barınak işlevi ile ilişkilendirilebilecek elemanlara ya da günlük ev işleri ile ilgili bulgulara rastlanmamıştır. Üç adet üç-ayaklı taş çanak (Şekil 43 ve 44 ile resmedilmeyen diğer bir örnekten oluşan), bir kaç adet pişmiş toprak kapak (ikisi Şekil 45'te görülen) ile diğer bir kaç bozulmuş seramik kabın (Şekil 46 ve 47'de görülen) bulunuşu, bu farklı yapıların özel bir kamusal işlevi olduğunu gösterebilirse de, böyle bir işlevi kanıtlayan en önemli bulgu tanımlanabilen başka bir kullanımın belirlenememesidir. Bulunan bezemeli rozet başlı bronz küçük buluntu (Şekil 48) ve küçük bir taş kakma kuştüyü betimi ile bir ya da daha fazla sayıda taş süs kalıplarına ait parçalar kendi başlarına ilgi çekici olmakla birlikte, hiçbiri özgün tabakalardan elde edilmediğinden, bu alan ile içerisindeki özel yapıların işlevini belirlemek konusunda yardımcı olmamıştır. Kömürleşmiş bitki ve hayvan kalıntılarının yokluğu, 1996 yılında kazılan deneme açmalarında elde edilen benzer sonuçlar nedeniyle beklenen bir durum olmakla birlikte, birikintilerin daha yoğun ve derin olduğu şehrin bu aşağı orta kısmında daha fazla kalıntıyla karşılaşılacağı ümit edilmekteydi. Mimari bezeme kararlarının yokluğu ise, (bu raporda daha önce tartışılan) daha geniş anlama sahip negatif bir sonuçtur.

Önem taşıyan diğer bir sonuç ise inşaat faaliyetlerinin yoğunluğudur. Açma TR06 ve TR07'de en az dört yapısal dönemin tanımlanması mümkün olmuştur. Bu durumda, şehrin bu bölümündeki inşaat faaliyetlerinin uzun bir zamana yayılmış olduğu söylenebilirse de, bu sürenin yapıların yaşlanarak görünür biçimde bozulması ve çökmesini engellemeye yeterli olmadığı anlaşılmaktadır.

SARAY YAPI GRUBU'NDA YÜRÜTÜLEN KAZI ÇALIŞMALARI

Saray Yapı Grubu'nun Anıtsal Girişi, Açma TR11

1. Koruma-Onarım Çalışmaları

Saray Yapı Grubu'nun doğu kenarını sınırlayan eğimli taş kaplı yüzeyden kayan ve düşen taşlar, bu etkileyici anıtın görünüşünü düzeltmek ve bozulma sürecini yavaşlatmak amacıyla özgün yerlerine yerleştirilmiştir. Kazı sırasında bazı elemanların kabartma bezek ve kazıma yazıtlı olduğu anlaşılınca ayrı ayrı yığınlar halinde toplanan küçük kumtaşı parçalarının tamamı, sezon sonunda yeniden değerlendirilerek 100 adet şeker çuvalına doldurulmuştur. Taş kaplama üzerine, kuzeydeki çatlak ve bezemesiz granit çevre duvarının üzerinden dönecek ve güneydeki kısmın üst bölümüne çivilenerek tutturulacak biçimde jeotekstil örtü serilmiştir. Daha sonra açmanın ön ve yan kenarları boyunca jeotekstil örtünün üzerine eski otomobil lastikleri dizilmiştir. Bu lastikler toprakla doldurularak, çevre duvarlar ve güney bölüm boyunca dizilen kumtaşı çuvallarının altlığı oluşturmuşlardır. Daha sonra çuvalların üzeri bir traktör yardımıyla toprak dökülerek doldurulmuştur. Bu yeniden doldurma işlemi, kazı toprağının kazı sırasında atlanmış parçaları için yeniden gözden geçirilmesine de olanak sağlamıştır. Ne kumtaşı parçaların ne de kazı toprağının yeniden elden geçirilmesi ile başka kabartma bezekli ya da kazıma yazıtlı parça bulunması mümkün olmamıştır. Kazı çalışması sırasında ortaya çıkarılan her taş parçasının tek tek araştırılması ve incelenmesi gibi sıkıcı bir işi bu kadar dikkatle yürüten işçilerimizi bu vesile ile kutluyoruz. Yeni ortaya çıkarılan taş kaplamanın büyük bölümünün üzeri örtülmekle birlikte, granit çevre duvarının üzeri dışarıda bırakılmıştır. Bu geçici önlemin, bulunan elemanların kalıntılarının korunmasına yardımcı olacağı ve aynı zamanda başka kabartma bezek ve kazıma yazıtlı taş parçalarına mutlaka rastlanacağı düşünülen açmanın güney kenarının gelecek sezonlarda kazılana dek bir müdahale ile karşılaşmasını engelleyeceği umulmaktadır.



Şekil 49. TR11'de kazı çalışmaları başlarken; önde TR01 ile sağ tarafta Yapı B'ye ait teraslar görülmektedir. (03dpjv4704)



*Şekil 50. 2003 sezonu sonunda ortaya çıkarılan Anıtsal Giriş, açma TR01 ve TR11.
(03dpjv7035)*



*Şekil 51. Saray Yapı Grubu'nun Anıtsal Giriş'inin kuzey tarafında bulunan kumtaşı
sütun kaidesi. (03dpjv6112)*

2. Amaçlar, Yöntemler ve Çalışmanın İlerleyişi

2002 yılında 197 adet yıllık büyüme halkasına sahip bir kiriş parçasının bulunduğu açma TR11'de yürütülen kazı çalışmasının esas amacı, Prof. Peter Kuniholm ve ekibinin Cornell Üniversitesi'nde dendrokronolojik açıdan inceleyebilecekleri yanmış yeni ahşap kiriş örneklerinin elde edilmesiydi. Ayrıca kapı iç geçidinin planı ile 2002 yılında bulunan bronz levhadan kesilmiş iki büyük yaban keçisi (*ibex*) betiminin alt yaraları ışığında kapı süslemesiyle ilgili yeni bulgular ortaya çıkarılması da amaçlanmaktaydı. Açma TR11, Açma TR01'i batıya, kapı geçidinin iç kısmının yer aldığı düşünülüyor yöne doğru genişletmiştir. Eni 5,00m olan açmanın güney kenarı, güney kulesinin yeri ile ilgili toprak üstü verilerine dayalı olarak hesaplanan ve kapı geçidinin merkezinden geçen bir kesit oluşturmayı amaçlıyordu (Şekil 49 ve 50).

Kazı çalışmaları ilerledikçe, geçidi dolduran yanmış ve çökmüş molozun fazlasıyla gevşek ve çökme eğiliminde olduğu anlaşılmıştır. Herhangi bir kazayı önlemek için durum uygun hale gelir gelmez, açmanın güney ve batı kenarları içeri doğru basamaklı hale getirilmiştir. Kazının tamamlanmasından önce, uzun güney kesiti geriye özgün açma kenar çizgisine doğru açılarak, güvenlik açısından mümkün olduğunca düzgün ve düşeye yakın hale getirilmiştir.

Kazının ilerleyişini yavaşlatan başka bir sorun ise, kuzey kulesinin güney duvarının (açmanın kuzey sınırını oluşturan) niteliğidir. Bu duvarın alt sıraları, üst kısımları büyük ihtimalle bir sıra ince granit ile harpuştalanmak üzere düzgünce kesilmiş olan iyi işlenmiş ve dik yerleştirilmiş granit ortostatlardan oluşmuştur (Şekil 56). Açma TR01 içinde duvarın kuzeye doğru döndüğü yerin örgüsü, yatay derzlerinde büyük kesitli ve tamamen yanmış ahşap hatıllar bulunan dört sıra kesme taş granit bloğundan oluşmaktadır. Açma TR11'in kuzey duvarındaki granitlerin ise, özgün hallerinde de ilk ortaya çıkarıldıkları durumlarından daha yüksek olmadığı düşünülmektedir. Burada taş kaplamanın üzerindeki ilk bloğun altında, tamamen yanmış ve yüksekliği 25 santimetreden büyük bir ahşap elemanın izine rastlanmıştır. Gevşek moloz ortaya çıkan bu boşluğa doğru kayarak, burayı doldurmuştur. Granit ortostatların kırılarak parçalanmış durumu ve ahşap hatılları yanarak yok olduğunda kulenin her iki duvarındaki blokların özgün konumlarından öne doğru kaymış olmaları ile birlikte ele alındığında bu boşluk, kazı çalışmalarını tehlikeli hale getirmiştir. Sonunda kulenin köşesi çökmüşse de, bu durum herhangi bir kaza veya yaralanmaya meydan vermeden atlatılmıştır.

Yukarıda anlatılan koşullarda ortaya çıkan lojistik sorunlara ek olarak karşılaşılan başka bir zorluk ise, bir bölümü gerçekten de çok küçük olan kabartma bezekli ve Eski Frig dilinde yazıtlı kumtaşı parçalarının ortaya çıkarıldığında tek tek ve dikkatle incelenmesinin gerekli olmasıdır. Bu işlem, eskiden granit ortostatların üzerinde yükselen bir kaç örgü sırasını oluşturan ve yangın ve çökme etkisiyle parçalanan çok sayıda kumtaşının varlığı ile daha da zorlaşmıştır (Şekil 52, 53 ve 57). Kazı epey ilerledikten sonra, uzun bir zaman önce define avcıları tarafından derin ve geniş bir kazı yapıldığı da farkedilmiştir. Bu kaçak kazı, kesitin çökme eğilimini arttırmış ve mimari elemanlar ile kabartma ve yazıtlı taşlara ait kırıkların moloz dolgu içinde dağılmasına neden olmuştur. Başka bir zorluk ise, kabartma, yazıt ve mimari bezeme malzemelerinin yanarak, renginin kırmızıdan siyaha kadar her tonu kapsayacak biçimde değişmesi olmuştur (örneğin Şekil 57 ve 58). Kumtaşlarının, hatta oyma bezekli parçaların bir bölümü tamamen vitrifiye olmuştur.

Sorunun büyüklüğü anlaşılınca, kumtaşlarını diğer döküntülerden ayırarak farklı yığınlar halinde sınıflamak ve özel ilgi ya da öneme sahip parçaları temizlik ve inceleme için laboratuvara götürmek için bir sistem geliştirilmiştir. Yukarıda da anlatıldığı gibi, sezon sonunda kumtaşı parçaları yeniden incelenmiş, şeker çuvallarına doldurulmuş ve açma kenarları boyunca dizilerek, kış mevsiminin etkilerine karşı koruma ve destek sağlamaları amaçlanmıştır.



Şekil 52. Açma TR11 içerisinde, önde taş kaplı alan, sağda geçitin kuzey yanındaki granit duvar ve dökülmüş kumtaşı blokları görülmektedir. (03dpjv5674)

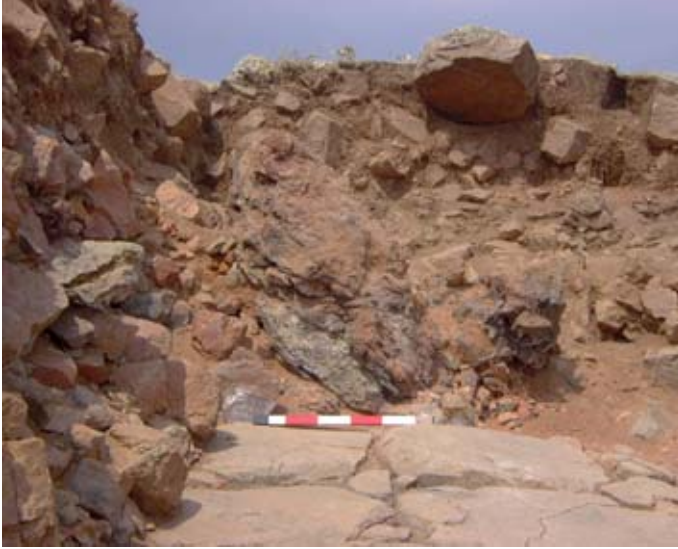


Şekil 53. Anıtsal Girişin içindeki kule duvarında yanan ahşap hatıllardan kalan boşluğu dolduran moloz döküntüler ile büyük kumtaşı sütun kaidesi. (03dpjv6018)

3. Anıtsal Giriş

Kazının bu erken safhasında, Saray Yapı Grubu'nun doğu ucunda en az dört farklı yapım dönemi bulunduğu düşünülmektedir: Bunlar, (1) taş kaplı eğimli yüzey ve taş kaplamanın bir bölümü ile birlikte Yapı A; (2) taş kaplı alanın kendisiyle aynı doğrultuda bulunan bölümü ile birlikte "Kabul Salonu"; (3) Anıtsal Giriş; ve (4) Yapı B'yi oluşturan teraslardır.

Anıtsal Girişin kuzey kulesinin güneydoğu köşesi, mevcut granit ortostatlardan oluşan ve geçidin kuzey yanını sınırlayan duvar ile birlikte ortaya çıkarılmıştır. İlk olarak 2002 yılında açma TR01 kazıldığında gün ışığına çıkan kulenin doğu duvarı, her sırasının arasında yanarak yok olmuş birer ahşap hatıl bulunan iyi bir işçilikle kesilerek düzeltilmiş dört sıra granitten oluşmaktadır (Şekil 57). Kulenin güney duvarı ise, üst yüzleri daha ince taşlardan oluşan bir harpuşa sırasının oturtulması için dikkatli biçimde kesilerek şekillendirilmiş tek bir sıra granit ortostattan oluşmaktadır (Şekil 53 ve 56). Bazı örneklerde, granit ortostatların görünmeyen arka yüzleri de, önleri kadar iyi bir işçilikle düzeltilmiştir. Bu granit ortostatlar, büyük kesitli bir ahşap hatılın üstüne yerleştirilmiştir; bunun da altında iri kesme-taş granit bloklardan oluşan bir sıra daha bulunduğu anlaşılmalıdır. Bununla birlikte, güvenlik nedeniyle yüzleri açılmamıştır. Kulenin güneydoğu köşesinde, taş kaplama ile aynı hizada bulunan büyük blok, duvar yüzünden biraz dışarıda durmaktadır. Bu granit blokların başka bir kalın ahşap hatıl ile (boyutları 1,50x0,50x0,50 metreyi bulan) en az beş adet büyük kumtaşı bloğu taşıdıkları anlaşılmaktadır. Bu durumda duvarın güneydoğu köşesinin yükselişinin 5,00 metreyi bulduğu düşünülmektedir.



Şekil 54. Taş kaplamanın batı ucunda bulunan büyük erimiş ve vitrişye olmuş moloz döküntü parçası. Kesitin soldaki kısmında molozun ne kadar gevşek olduğuna dikkat edilmelidir. (03dpjv6145)



Şekil 55. Molozun içinde bulunan, kenet oyuklu bir kumtaşı blok ile küresel başlı çivili büyük bir demir çubuk. (03dpjv5833)



Şekil 56. Granit ortostatın üst yüzü, daha ince taşlardan oluşan bir harpuşa sırasının oturtulması için kesilerek şekillendirilmiştir. Yoğun ve yüksek ısıli yanma sonucu taşların yüzeyleri kırılarak ayrılmıştır. (03dpjv5123)



Şekil 57. Kulenin güneydoğu köşesi ile doğu duvarında yerinde bulunan dört sıra granit taş. (03dpjv7060)

Kumtaşı bloklarda ahşap kenetler için hazırlanmış güvercin kuyruğu biçimli oyuklar bulunmaktadır (Şekil 55). Bu raporda daha önce bahsedildiği gibi bazı blokların her iki ucunda da kenetlere rastlanmıştır. Ortaya çıkarılan, yassılatılmış uçlarında hala çiviler duran demir çubuklar şimdiye dek belgelenmiş kenet oyukları için çok büyük görünmekte olup, bu demir kenetlerin ahşap mimari elemanları bağlamak ya da güçlendirmek için kullanılmış olmaları mümkündür (Şekil 55, 63 ve 64). Büyük ihtimalle çok sert olduğundan taş ustalarını oyuk açmak konusunda fazla zorlayan granit bloklarda rastlanmayan kenetle bağlama tekniğinin kumtaşı örgüyle sınırlandırılmış olması dikkat çekicidir.

Kumtaşı blokların bir bölümü, uçlarında pergelle çizilmiş eş-merkezli daireler bulunan dörtte-üçlük silindirik başlıklar biçimindedir (Şekil 59 - 60). Bunların bütün örneği bulunmamış olmakla birlikte, simetrik ve çift uçlu oldukları düşünülmektedir. Başka örneklerin uçlarında sığ kabartma bezekler (Şekil 58) ya da biraz çıkıntı yapan silindirik gövdeler (Şekil 61) bulunmaktadır. Tümü kırılarak parçalanmış ve bazıları kısmen vitrifiye olan bu blokların bulunan kırık parçaları birleştirerek tam bir örnek oluşturmak mümkün olmamıştır. Kuzey kulenin güneydoğu köşesinin üstünde mimari bir bezek dizisi oluşturuyormuş gibi görünmekle birlikte, bu kabartma bezekli elemanların bir bölümünün ahşap dikmeler üzerinde yer alan kumtaşı başlıkların parçası olması da mümkündür. Kulenin köşesinde yer alan yatay ahşap hatılların dışarıda kalan uçlarının da benzer silindirik oymalarla bitirilmiş olduğu ileri sürülebilir. Kumtaşı blokların düz yüzlerinin bir bölümünde seçilebilen boya izleri, ahşap elemanların boyanması sırasında bulaşmış olmalıdır.

Geçidi dolduran yanmış döküntüler arasında, saz ve bazen de ahşap kaplama izi taşıyan yanmış çamur topraklarına rastlanmıştır. Bunlar yangın sırasında kulelerin çatılarından düşmüş olmalıdır.



Şekil 58. Eş-merkezli daire kabartmaları. (03dpjv7208)



Şekil 59. Pergelle çizilmiş eş-merkezli daireler ve açılı bir kenar dönüşüyle bezenmiş silindirik bir başlık parçası. (03dpjv7238)



Şekil 60. Eş-merkezli daireler ile bezenmiş dörte-üçlük bir silindirik başlık. (03dpjv7230)



Şekil 61. Eş-merkezli daireler ile bezenmiş silindirik bir eleman. (03dpjv7249)



Şekil 62. Bir kumtaşı bloğun yüzündeki boya izleri. (03dpjv7106)



Şekil 63. Ahşap mimari elemanları sabitlemekte kullanılan iri çivili demir bir kenet. (03dpjv7204)



Şekil 64. Çivili bir demir bant parçası. (03dpjv5445)

Kapı geçidinin yaklaşık üçte biri kadar içerde ve geçit yan duvarına dayalı konumda, üzerinde geniş kesitli ahşap bir dikmenin oturması için yapılmış yaklaşık 1.00m çapında ve 3cm derinliğinde yuvarlak bir oyuk bulunan büyük, kare kesitli bir kumtaşı blok bulunmuştur (Şekil 51). Özgün haliyle görsel açıdan etkileyici olan bu dikme ya da sütunun bir başlığı bulunup bulunmadığı ya da bu elemanın saz kaplı iki yöne kırık bir çatıyı destekleyip desteklemediği bilinmemektedir. Gerçekten de böyle bir çatı örtüsünü destekliyor idiyse bu durumda demir çubuk ve bantlar ile bunları iri kesitli ahşap elemanları bağlayan büyük çivilerin çatı stürüktürünün parçası olduğu düşünülebilir; bu ahşap iskeletin tutuşması ise, yangının girişteki kumtaşı ve granit bloklarını eritecek yoğunluğa nasıl ulaştığını açıklayabilir. Ayrıca, 2002 araştırma sezonunda açma TR01’de taş kaplı açık alan yüzeyinde bulunan hemen hemen simetrik bir çift bronz levha ibex tasviri, büyük olasılıkla ana dikmeye tutturulmuş bir alınlık üzerine ve bir kutsal ağaç betiminin iki tarafına çivilenmişlerdi. Bir kapı girintisi bulunmadığından ve taş kaplamanın eğimi bu konumda kapı kanatları bulunmadığını düşündürdüğünden, bu dikmenin kapılarla ilişkili olmadığı düşünülmektedir.

Yüzü parlayacak kadar aşınmış olan ve dik bir eğimle yükselen taş kaplamanın özgün üst sınırı, ortaya çıkarılan kısmın güneydoğu köşesinin batı ucundaki iki taşla işaretlenmiştir (Şekil 54). Bu üst sınıra ulaştığında kaplama daha düz bir görünüm kazanmaktadır; bu gözlem, taş kaplamanın arkasında kalan ve kısmen kazılan yanmış moloz döküntülerin, kapı kanatlarıyla ilişkili ahşap eşğin yerini gösterdiği fikrine uygundur. Kapıların rekonstrüksiyonunun, anıtsal girişinin iç ucuna yakın olan bu konumda gerçekleştirilmesi en mantıklı çözüm gibi görünmekte ve açmanın kuzeybatı köşesindeki kaçak kazının metal bir kapı oyuğu ya da başka bir değerli bezeme elemanı arayan defineciler tarafından yapılmış olduğunu düşündürmektedir. Eğer büyük kaçak kazı özgün kanıtların tümünü okunmaz hale getirmediyse, sürdürülecek kazıların bu bölümü çözüme kavuşturması mümkün olabilir.

Stratigrafik olarak taş kaplama (Şekil 50’de az da olsa görülebilen), anlamları ne olursa olsun bilinçli olarak yapılmış bir kaç farklı yerleştirme çizgisi içermektedir. Bu çizgilerin en belirgin ikisi, birbiri ile paralel olmamakla birlikte, kule duvarı çizgisi ile yaklaşık 30° açı yapan ve “Kabul Salonu”nun merkezi aksına uygun bir hat izlemektedir. Eldeki kanıtlar bu kaplamanın açık ve kesin olarak stratigrafik önemi olan dönemlere ayrılmasına izin vermemekle birlikte, kaplamanın tamamının tek bir özgün tasarımın parçası olmaması mümkün görünmektedir.

Yeni ortaya çıkarılan Saray Yapı Grubu’nun Anıtsal Girişi ile Yapı A’nın masif taş kuleleri ve bunları destekleyen taş kaplı eğimli yüzeyin inşası arasındaki stratigrafik ilişki henüz kesin olarak açıklığa kavuşturulmamıştır. Yapı A güçlü bir savunma niteliği yansıtırken, anıtsal giriş haşmetli ve zengin bir görünüm sunmaktadır. Eğer malzemeler ipucu olarak kabul edilirse, Yapı A’da kumtaşı bulunmaması kronolojik önem taşıyan bir gösterge olabilir. Anıtsal girişin inşasının, taş kaplı eğimli yüzeyin kesildiği dönemle mi ilgili olduğu yoksa başka bir ara döneme mi işaret ettiği kesin olarak bilinmemektedir.

Girişi yok eden yangının ardından, zarar gören saz örtülü kırma çatı ile her iki yanda yer alan kulelerin büyük bölümü taş kaplamanın üzerine yıkılmış olmalıdır. Dendrokronolojik incelemelerde kullanılacak kömürleşmiş kiriş ve hatıl bulma umudu, şiddetli yangının, düşen taş blokların yanan ahşap elemanları söndürdüğü kuzey kulenin güneydoğu köşesi dışında her şeyi küle dönüştürmüş olduğu anlaşıldığında kaybolmuştur.

4. Girişteki Yazıtlı ve Kabartma Bezekli Anıtlar

Girişin içinde, büyük ihtimalle arka kısmın ortalarına doğru, üçte-dörtlük silindirik taş başlıklar ve kabartmalı başlıklar ile süslenmiş kumtaşı bir anıt bulunmaktaydı. Bu başlıklar, daha küçük ölçekli olmakla birlikte, büyük ihtimalle kulenin köşesine ait olan oyma bezekli elemanlarla büyük benzerlik göstermektedir. Bulunan parçaların biraraya getirilmesi ile, bu anıta ait bezekli mimari elemanların yaklaşık üçte-ikisi oluşturulabilmektedir; üzerinde yer alan girintinin dikdörtgen biçiminde olmasına rağmen, anıtın kare planlı olduğu düşünülmektedir (Şekil 68). Bu anıtın diğer yapılardan ayrı tek başına durduğu anlaşılmaktadır. Bulunan kırık parçalar arasında, insan biçimli figürler, ikisi de kanatlı bir grifon ve bir aslan ile sekiz taç yapraklı bir rozetin tanımlandığı küçük ölçekli kabartmalar bulunmaktadır. Ayrıca Eski Frig dilinde yazıtlı yatay ve dikey elemanlara rastlanmıştır. Prof. Claude Brixhe, ithafı ilgili bir kelimenin varlığını bildirmiştir. Kesin olarak bilinmemekle birlikte, yazıtlı kabartmalar ile mimari elemanların aynı anıta ait olması mümkündür. Ayrıca kazıma yazıtlı başka kumtaşı parçaları ile basamaklı bir platform ya da masaya ait olabilecek üzeri oyuklu büyük bir parça bulunmuştur. Yangın nedeniyle renk değiştirmiş ve bazıları ancak bir kaç milimetre boyunda, ellenmemiş, yanmış moloz içinde (ve kaçak kazı yapılmış kısımlarda) yatay ve düşey olarak dağılmış halde bulunan parçalar, anıtın şehrin yakılarak yok edilişi sırasında zarar gördüğünü kesin bir biçimde göstermektedir. Diğer parçaların kazı yapılan alanın dışında bulunduğu kesin olmakla birlikte, elde edilen parçalardan bir bölümünün kısmen vitrifiye olması, kabartma ve yazıtların bir bölümünün tamamen yok olduğu anlamına gelmektedir. Büyük önem taşıyan bu buluş, önümüzdeki yıllarda yapılacak pek çok araştırmanın da odak noktasını oluşturacaktır.

Şehrin yok edilışinden sonra bilinmeyen bir tarihte moloz ve yapı kalıntıları büyük ihtimalle define avcıları tarafından ellenmiş ve karıştırılmıştır. Taş örgü duvarların kötü yapısal durumu, büyük çukurların taş çalanlar tarafından açılmış olamayacağını düşündürmektedir. Hem hırsız çukurları içindeki dolguda hem de ellenmemiş yanmış moloz arasında yazıtlı ve kabartma bezekli parçaların bulunması, gelecek kazı sezonunda geriye kalan parçaların da ortaya çıkarılabileceği konusunda umut vaatmektedir.

5. Anıtsal Kapının İşlevi

Anıtsal kapı doğrudan, daha önceki yıllarda kısmen kazılarak incelenen “Kabul Salonu”na yönelmektedir. Bu etkileyici yapının, büyük bir yapı grubunun farklı biçimde tanımlanmış bir parçasında yer alması, daha önce önerilmiş olduğu gibi işlevinin (bir tapınaktan ziyade), büyük bir Saray Yapı Grubu’nun kamusal nitelik taşıyan bölümü içinde yer alan bir “Kabul Salonu” olduğunu destekler niteliktedir.



Şekil 65. Bir kumtaşı parçası üzerinde Eski Frig dilinde bir yazıtın üst kısmında parmak parmağa duran karşılıklı iki çıplak ayak görülmektedir. Düşey kırığın bulunduğu yerde, kelimeleri birbirinden ayıran bir işaret olan üstüste dört nokta seçilebilmektedir. Zorlukla seçilen kazıma işaretler, yazıt işlenmeden önce, harflerin kolay yerleştirilmesi için yapılmış olmalıdır. Parçalar arasındaki renk farklılıkları, bunların yangından önce ya da yangın sırasında kırıldığını göstermektedir. (03dpjv5407)



Şekil 66. Yazıtlı bir kumtaşı parçası. (03dpjv5404)



Şekil 67: Şekil 65 ve 66'da görülen parçalarla aynı anıta ait olduğu düşünülen yazıtlı parçaların en büyüğü. Parçanın Şekil 9'da da görülen üst yüzünün sağ ucunda, düşey yazıtın başı ya da sonu görülmektedir. Harflerin yerleştirilmesi için konan ve zorlukla seçilen işaret çizgileri ile yangından kaynaklanan farklı renklerdeki bozulmalar açıkça izlenebilmektedir. (03dpjv6509)



Şekil 68. Büyük ihtimalle duvarlardan bağımsız olarak tek başına duran bir anıta ait, kare biçiminde bir mimari öge. Parçanın düzeltilmiş üst yüzünün orta kısmında, dikdörtgen biçiminde sığ bir oyuk bulunmaktadır. (03dpjv7262)



Şekil 69. Bir grifon başı. (03dpjv6854)



Şekil 70. Bir rozet. (03dpjv6855)

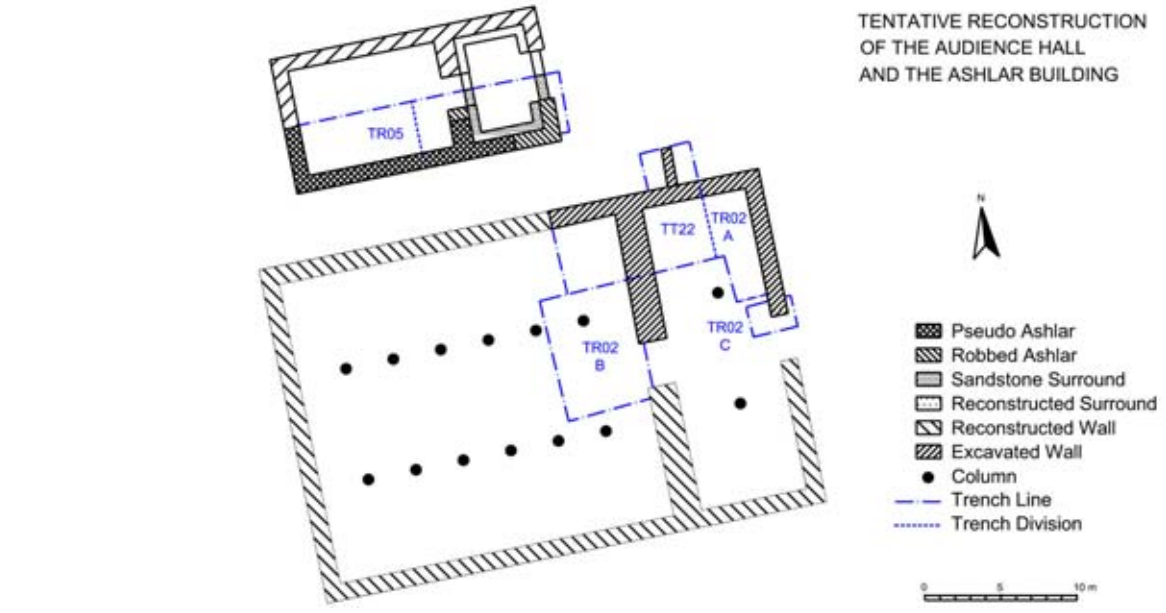


Şekil 71. Bir torso (vücutun göğüs kısmı) üzerinde , belki de bir mızrağın ucunu tutan aynı vücuda ait el. (03dpjv6856)

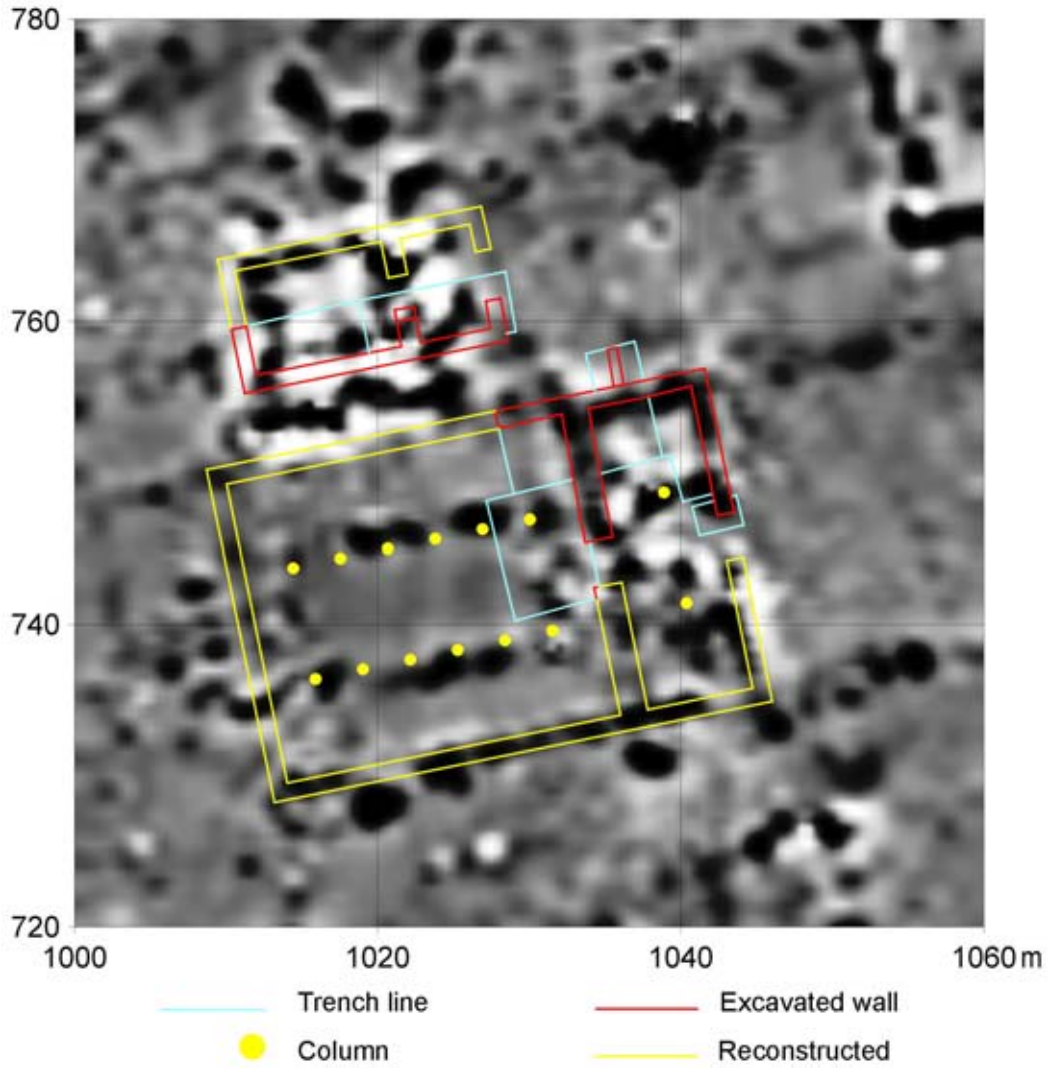


Şekil 72. Sıkılmış bir yumruk. (03dpjv6962)

Kesme Taş Yapı, Açma TR05



(a)



(b)

Şekil 73: (a) Sütunlu Salonu, Kesme Taş Yapı'yı ve açmaları gösteren blok plan.
(b) Blok planın jeomanyetik harita ile çakıştırılması.

2003 yılında Kesme Taş Yapı'da yürütülen çalışmalar, 2002 yılında kısmen incelenen büyük iç odanın güney yarısının kazısının tamamlanması amacıyla yapılmıştır (Şekil 73a). Yapının arka duvarının dış yüzü yer üstünde açıkça görülebildiği halde, odanın jeomanyetik görüntülerin yorumlanması ile hesaplanandan 3.00m kadar daha uzun olduğu anlaşılmıştır (Şekil 73b).

Beklenenin aksine, hiçbir iç eleman ya da donatı ortaya çıkarılmamıştır (Şekil 74). Fakat, duvar yüzleri boyunca aynı hizada düz ve yatay bir yangın izi görülmesi dikkat çekicidir. Granit blokların düzeltilmeden kaba bırakılmış alt kısmının hemen üzerinde yer alan bu hiza, Şekil 75'ün sol kısmında da görülebildiği gibi, odanın güneybatı köşesinde 0.10m kadar daha yüksektir. Kesinlikle ahşap bir çevre döşemesinin izi olduğu düşünülen bu yangın çizgisi, 2002 yılında ön odada ortaya çıkarılan kumtaşı çevre kaplamasının biçimsel ve işlevsel bir benzeridir.

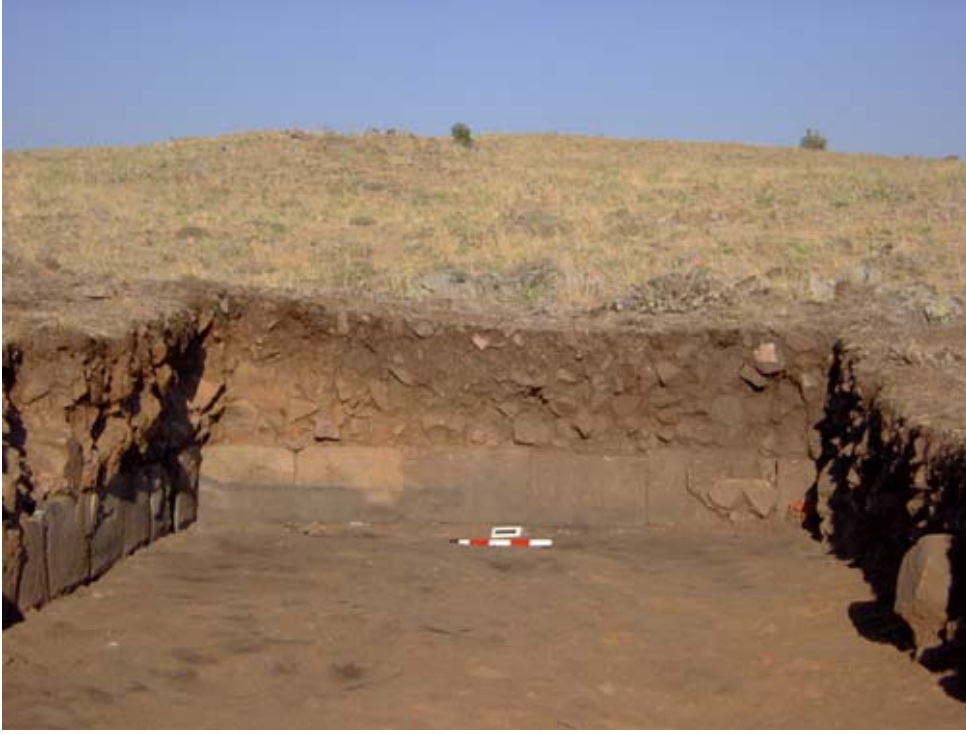
Odanın güneybatı köşesinde biraz yükselen bu çevresel kaplamanın varlığı, kesme taş blokların alt kısmının neden kaba bırakıldığını ve çok katmanlı düzeltilmiş yüzeyli toprak döşemenin neden duvarlara kadar devam etmediğini açıklamaktadır. Yastıklar ve kaliteli kumaşlar ile kaplanmış olduğu tahmin edilen bu ahşap çevre kaplamasının varlığının ve toprak döşemenin yüzeyinin kullanım süresi içinde pek çok kez düzeltilmişinin anlaşılması, yapı konusundaki kuramlarımıza katkıda bulunmuştur. Artık bu geniş iç odanın, soğuk taş kaplamalı dış odaya göre daha rahat ve lüks bir mekân olduğunu düşünülmektedir. Bu görüş, kesme taş granit blokların üzerinde bulunan ahşap iskeletli moloz dolgulu duvarın kalın çamur sıvalı yüzünün çoğu ya da tamamının beyaz kireç sıvası ile kaplanmış olduğu gözlemi ile de desteklenmektedir.

Genellikle yangına maruz kalmış çatı örtüleri ile özleştirdiğimiz, üzerine saz izi çıkmış yanmış kil parçalarının azlığı, belki de tüm yapının saz kaplı ve iki yüzlü bir kırma çatı ile örtülmüş olduğunu ve (2002 yılında) dış odada daha büyük miktarda bulunan kil ve saz kalıntılarının ise, bu mekâna ait bir üst kat ya da balkona işaret ettiğini düşündürmektedir.

Kesme taş bloklardan, 2002 yılında kısmen temizlenen no. 14 (Şekil 76) üzerinde altı adet çizik ve no. 19 üzerinde de belki iki farklı grup oluşturan işaretler bulunduğu saptanmıştır. Bu aşmada bulunan ve Saray Yapı Grubu'nun Anıtsal Girişi'nde ortaya çıkarılan kumtaşı silindirik başlıkların minyatür bir çeşidi olduğu düşünülen kömürleşmiş ahşap bir uç parçası ise, belki de süslü mobilyaların tek kalıntısıdır. Diğer buluntular ise bir kaç demir çivi ile bozulmuş demir bir destek parçasıyla sınırlı kalmıştır.



Şekil 74. Açma TR05'de Kesme Taş Yapı'nın geniş iç odasının güney yarısındaki dalgalı döşeme, arka duvarın güney yarısı ile üzerindeki yangın izleri ve kesitte moloz döküntülerin niteliği görülmektedir. (03dpjv6724)



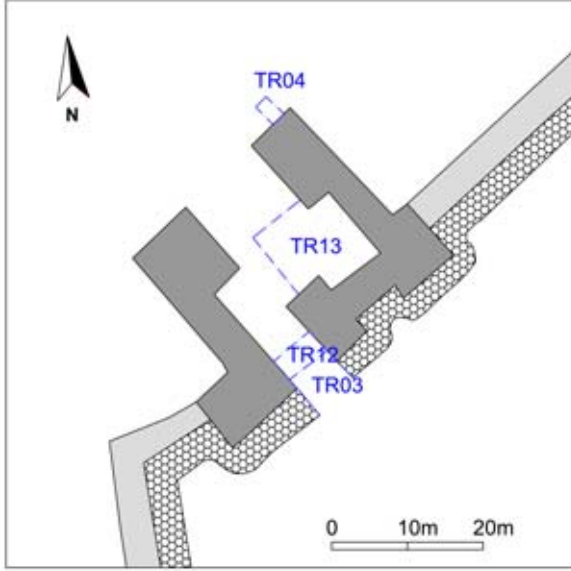
Şekil 75. Kesme Taş Yapı'nın batıdaki duvarında yanık izleri görülmektedir. (03dpjv5809)



Şekil 76. 2002 yılında tamamı ortaya çıkarılamayan Kesme Taş blok no 14 üzerinde toplam 6 incise çizgi görülmektedir. (03dpjv6434)

KAPADOKYA KAPISI'NDA KAZI VE KORUMA-ONARIM ÇALIŞMALARI

2003 sezonunda Kapadokya Kapısı'nda yürütülen koruma-onarım çalışmaları doğu kulesinin eğimli taş kaplı yüzeyinin görünümünü düzeltmeye yönelirken, kazı çalışmaları kapı iç geçidi ve iç odasında yoğunlaşmıştır (Şekil 77 ve 78). Kapı iç geçidinin yeni bir bölümü ile (Şekil 77, TR 12) iç odanın moloz dolgusunun üst 2.00m derinliğindeki kısmı temizlenmiştir (Şekil 77, TR 13).



Şekil 77. Kapadokya Kapısı'nın, açma yerlerini de gösteren yeni planı.



Şekil 78. Kapı iç geçidi biraz daha temizlenirken, fotoğrafın orta kısmında görüldüğü gibi iç oda duvarlarının üst 2 metrelik bölümü ortaya çıkarılmıştır. Ortada çoban barınağı ile ağullar ve arkada Kale görülmektedir. (03dpjv6820)

1. Koruma-Onarım

Çalışmanın bu bölümü, Kerkenes'deki büyük anıtların görsel etkisi ile ziyaretçilerin algı ve anlayışını arttırmayı amaçlayan uzun vadeli bir sit sunum programının parçasıdır. 2003 yılında, taş kaplı eğimli yüzeyden kayarak düşen birkaç taş yeniden özgün konumlarına yerleştirilirken, yüzeyin üst kısmındaki boşluklara yeni taşlar konmuştur (Şekil 79 ve 80).



Şekil 79. Taş kaplı eğimli yüzeyden düşen büyük taşların yerine konmasında bir vinç kullanılmıştır. Bu çalışmayı, Bakanlık Temsilcimiz Mehmet Katkat ustalıkla yönetmiştir. (03dpjv5616)



Şekil 80. Koruma-onarım çalışmalarının tamamlanmasının ardından taş kaplı eğimli yüzey ile arkasındaki kule duvarı. Hangi taşların yerine konulduğu ve hangi kısımlara yeni taşlar yerleştirildiği konusunda detaylı bir kayıt tutulmuştur. (03dpjv6753)

Bütün bu çalışmalar kapının güneydoğu kanadında yürütülmüş ve özellikle güneydoğu kulede yoğunlaşmıştır. Burada, taş kaplı eğimli yüzeyin kısmen onarımına ek olarak, kulenin güneydoğu duvarının bir bölümü de özgün yapıyı sağlamlaştırmak ve ziyaretçi güvenliğini sağlamak amacıyla yeniden örülmüştür. Her iki çalışma safhası kapsamında da, özgün duvar örgüsü ile özgün yerlerine yeniden yerleştirilen taşlar ile boşlukları doldurmakta kullanılan yeni taşların ayrıntılı biçimde işaretlendiği bir envanter hazırlanmıştır. Genel-geçer koruma ilkelerine uygun olarak, yapılan tüm müdahalelerin geri-döndürülebilir olmasına dikkat edilmiş ve özgün taşlar gibi yeni taşlar da granitten kesilmiştir.

Açma TR12’de kapı iç geçidinin yan yüzlerini oluşturan duvarlar ile açma TR13’de kapı iç odasının yan duvarlarında yerinden kaydığı ve tehlikeli bir eğimle içe doğru yattığı tespit edilen taşlar, mümkün olduğunca geriye doğru kaydırılarak yerlerine yerleştirilmiştir. Özgün taşların kullanılmayacak derecede çatlak ve/veya parçalanmış olduğu durumlarda, yeni taşlar kullanılmıştır. Bu kısımda da, özgün yerindeki, yerine yerleştirilen ve yeni taşların işaretlendiği bir envanter hazırlanmıştır. Bu çalışma duvarların üstünü gösteren detaylı bir plan hazırlanmadan taşların yerlerinin değiştirildiği anlamına gelmekle birlikte, mümkün olduğunca özgün taşların yerine geri kaydırılmasını içeren yöntem sayesinde yıllardır mevcut olan kaza tehlikesi asgariye indirilmiştir.

Üzerinde bir Frig tanrısının sembolik olarak betimlendiği ve altında basamaklı bir kaide bulunan stelin ön yüzünün asgari kayıpla yeniden biraraya getirilebilmesi amacıyla, paramparça olmuş taş dikkatli ve sistematik bir biçimde kaldırılarak araştırma evine taşınmıştır.

Sezon sonunda, kapı iç geçit yüzeyinin bir bölümü, belgelenmesinin ardından, jeotekstil ile örtülmüştür. Daha sonra, Açma TR12’nin kuzeydoğu sınırını oluşturan ve kapı geçidinin gevşek moloz dolgusundan oluşan yüksek kesit, kısmen aşağıya indirilerek, ziyaretçi ve hayvanlar için tehlike arz etmez hale getirilmiştir.

2. Kapı İç Geçidindeki Çalışmalar, Açma TR12

2003 yılında kapı iç geçidinin yeni bir kısmı daha temizlenmiştir (Şekil 81). Açma TR12’de yürütülen bu kazı çalışması, 2002 yılında kazılan Açma TR03’ün genişletilmesidir. Moloz dolgudan çıkan keramik parçaları doğrultusunda muhtemelen Bizans dönemine tarihlendirilebilecek olan ve hayvanlar için açıldığı düşünülen kaba bir geçidin bir yanını tutmak için yığılan taşlar belgelenecek kaldırılmıştır.



Şekil 81. . Kapı iç geçidinin açma TR03 ve TR12 ile temizlenen bölümü. Sol taraftaki erozyona uğramış kanalın üst kısmı tamamen kazılmamıştır. Kesitte düşey jalonun hemen sağında zeminin 2.00m kadar üzerinde görülen üç eğimli taş, daha geç döneme ait istinat duvarının parçasıdır. (03dpjv6237)

Şehrin yok edilışinden önce geçidin kuzeybatı tarafında erozyona uğramış bir kanalın, geçit yan duvarının altını oymaya başladığı anlaşılmıştır (Şekil 81). Bunu önlemek için erozyonun ilerlemesini durduracak biçimde dört taştan oluşan bir sıra örülmüştür; aynı yere daha düzensiz bir biçimde sıralanmış başka taşların da aynı amaçla yerleştirilmiş olması mümkündür. Kış süresince erozyonun ilerlememesi için bu taş dizisi ile kanal içindeki dolgu ellenmeden bırakılmıştır.

6.00m genişliğindeki kapı iç geçidinin planında hiç bir engel ortaya çıkarılmamıştır. Ayrıca başka kum taşı bloğuna rastlanmamış olması, bu farklı malzemenin kullanımının kapı kulelerinin en üst sıra örgüsü ile sınırlı kaldığına işaret etmektedir. Daha da önemlisi, kapı iç geçidinin, iç odanın (güneybatı yönünde) önünde kalan kısmının üzerinin örtülü olduğuna dair hiç bir bulguya rastlanmamıştır. Kapı kanat oyukları ya da kanatların kendilerine ait başka bir bulgu elde edilememesi ise hayal kırıklığı yaratmıştır. Kapı iç geçidinin Demir Çağı'na tarihlenen moloz dolgusunda yapılan bu kazıda başka bir obje ya da keramik parçası da bulunmamıştır.



Şekil 82. Kapı iç geçidinin güneydoğu duvarı. Taş kaplı eğimli yüzey ile kule arasındaki derz, gevşek molozu tutmak için yerleştirilen yeni taşların üzerinde açıkça görülmektedir. 1999 yılında üzerinde grafiti bulunan kum taşı bloklar, zarar görmelerini engellemek amacıyla dış köşede buldukları yerden alınmışlardır. Bunların yerlerine konulabilecek yeni kum taşı bloklar kesilmesi düşünülmektedir. (03dpjv6752)

3. Kapı İç Odasında Yürütülen Çalışmalar, Açma TR13

Kapı iç odasının taş moloz dolgusunun seviyesi (Şekil 83 ve 84), kapıdan bugün geçen modern patikayla aşağı yukarı aynı hizada olacak biçimde indirilmiştir. Bu işlem, kapı iç geçidinin güneydoğu köşesinde yaklaşık 2.00m yüksekliğinde duvar örgüsünün açığa çıkarılmasını sağlamış olup, gelecek sezonda yapılacak çalışmalarda özgün zemine ulaşıldığında yaklaşık 2.00m daha duvar örgüsü açığa çıkarılacağı tahmin edilmektedir. Bu temizlik çalışması sonunda ortaya çıkarılanlar arasında dikkat çeken tek öge, duvarda görülen ve killi ve yanmış moloz döküntüleriyle ilişkili olduğu anlaşılan, küçük taşlardan oluşmuş düz bir sıra örgüdür. Güneydoğu duvarı boyunca devam eden, güneybatıdaki payanda yüzünün bir bölümünde de izlenen ve kuzeydoğu duvarında 3.00m kadar ilerleyen bu yapısal ögenin, kapı iç odasının güneybatı bölümünde bir tür ara döşeme ya da balkonun varlığına işaret ettiği düşünülmektedir.



Şekil 83. Sardis Araştırmasından ziyaretçiler, Crawford H Greenewalt Jr ve Colin Wright, kapı iç odasında yürütülen temizlik çalışmalarını izlerken. (03dpjv6267)



Şekil 84. Kısmen kazılan kapı iç odasındaki ziyaretçiler, yapının anıtsallığını daha kolay algılanır hale getirmektedir. (03dpjv7514)

4. Sembolik Kült Steli ile Basamaklı Sunak

Kuzeydoğu kulenin güneybatı yüzünde, kapı geçidinin iç kısmının kenarında, bir kült stelinin destekleyen basamaklı bir anıt bulunmuştur (Şekil 85 ve 86). Dışarıya doğru bakan bu stel koruma amacıyla yerinden alınmıştır; ancak kısmen ortaya çıkarılan basamaklı kaidenin incelenmesi ise 2004 yılında tamamlanacaktır. Stel, çok yumuşak ve tebeşirimsi bir kireç taşından yapılmıştır. Taş çatlamış ve çatlaklara bitki kökleri yerleşmiştir. Yangın nedeniyle çatlaklardan bir bölümünün iç yüzeyleri pembeleşmiştir. Stelin arka yüzü ile sabitlendiği arka üst taş levha bulunamamıştır; bunların kapının yok edilişi sırasında parçalandığı düşünülmektedir. Üzerinde stelin oturması için sığ bir oyuk bulunan en üst basamak, yine aynı tebeşirimsi taştan kesilmiş ve benzer biçimde çatlamıştır. Bunun hemen altında yer alan ve bu sezon ortaya çıkarılan iki basamağın biçimlenişi ise çok kaba ve düzensizdir; bunların anıtın özgün halinde çamur sıva ya da ahşap ile kaplanmış olduğu düşünülmektedir. Dikkatli bir biçimde kaldırılmış olan stel, Kerkenes laboratuvarında 2004 yılında yapılacak detaylı bir değerlendirme çalışmasının ardından belki de yeniden bir araya getirilmeyi beklemektedir.



Şekil 85. Kapadokya Kapısı'nda yapılan temizlik çalışmaları sırasında ortaya çıkarılan kült steli ile bunun üzerine yerleştirildiği basamaklı kaidenin en üst elemanı; ayrıca bkz. Şekil 86. (03dpjv6171)



Şekil 86. Kapadokya Kapısı iç geçidinin arka kısmında yer alan basamaklı anıt kısmen kazılmıştır. Yumuşak tebeşirimsi bir taştan yapılmış olan stel ile üst basamak çatlayarak parçalanmıştır. (03dpjv6167)

GELECEK YILLARDA YÜRÜTÜLECEK ÇALIŞMALAR

1. Yüzey Araştırması

İlkbaharda yürütülen direnç yöntemiyle yüzey araştırması çalışmasından elde edilen olağanüstü sonuçlar, ekonomik maliyetlerinin son derece düşük olması ve tamamen zararsız bir araştırma yöntemi sunmaları nedeniyle, arazinin nispeten düzgün ve taşsız kısımlarında gelecek sezonlarda da devam ettirilmeye değerdir.

2. Kazı Çalışmalarının Odak Noktası

Saray Yapı Grubu'nun girişinde bulunan kabartma bezekli ve yazıtlı taşlar ile Kapadokya Kapısı'nda sağlanan başarı, kısa vadedeki çalışmaların arazinin güney sırtlarında odaklanacağını göstermektedir. Ekonomik sıkıntılar ve sürekli yükselen maliyetler nedeniyle önümüzdeki yıllarda kazı alanların sınırlandırılması gerekse bile, sezon içinde günlük lojistik kolaylığı sağlayan bu program dikkat çekici sonuçlar ortaya çıkarmaya devam edecektir.

3. Koruma-Onarım ve Düzenleme-Sunum Çalışmaları

Kapadokya Kapısı'nda yürütülen temizlik çalışması, görsel olarak etkileyici olan bu anıtın mimari açıdan koruma-onarımı ile düzenleme-sunumuna yönelik bir programla birlikte eş-zamanlı olarak yürütülecektir.

Saray Yapı Grubu'nda ortaya çıkarılan taş kaplı alanın üzerinin açık bırakılabileceği düşünülmekle birlikte, tahribi ya da çalınması önlenebileceği takdirde, önümüzdeki yıllarda kış ayları boyunca jeotekstil ile örtülmesi yararlı olabilir. Kazı çalışması yapı grubunun iç kısmına doğru ilerledikçe, daha önceki yıllarda yaptığımız gibi ortaya çıkarılan özgün yüzeylerin üzerini yeniden toprakla doldurma ve özgün duvarların üzerine bir kaç sıra taş dizerek bunları koruma ve görünür hale getirme işlemini sürdürmeyi planlıyoruz. Yine ziyaretçilerin yapıları algılayışını arttıracakları düşünülen yerlerde, toprak altında bulunan ve kazılmayan duvarların üzerine de alçak duvarlar örülmesine devam edilmesi düşünülmektedir.

SONUÇLAR

Kerkenes 2003 araştırma sezonu, şehrin merkezi kısmında bulunan yapılar konusundaki değerlendirme ve yorumlarımızı haklı çıkarmıştır. Açık sundurmalar ile merkezi ocaklı odalardan oluşan gerçek megaronların varlığı kanıtlanırken, ele geçen üç-ayaklı kumtaşı çanaklar ile megaronlardan biri ile ilişkili olduğu düşünülen dikdörtgen biçimli bir yapıda bulunan bir çift bezekli kum taşı kaide, bu yapıların özel önemine dikkat çekmektedir. Kapadokya Kapısı'nda ortaya çıkarılan Frig tipi bir kült steli, batı kültürlerinin etkisi konusunda yeni bir kanıt sunmuştur. Fakat sezonun en önemli buluşu, üzerinde kabartmalar ve Frig dilinde yazılar bulunan parçaların ortaya çıkarılışıdır. Bu durumda, şehrin aşağı orta kısmında doğru yer seçimleriyle sürdürülecek kazıların, mimari detaylar, yapım dönemleri ve maddi kültüre ait pek çok yeni bulgu ortaya çıkaracağı kolayca anlaşılabilir. Bu programa ek olarak, Kapadokya Kapısı ve Saray Yapı Grubu'nun Anıtsal Girişi'nde başlanan çalışmaların da kısa vadede tamamlanması gerektiğinin bilincindeyiz. Özellikle Saray Yapı Grubu'nda yürütülen çalışmalarının tamamlanarak tatmin edici bir sonuca ulaştırılması, yalnızca kabartma ve yazıt parçalarının önemi nedeniyle değil, bu giriş yapısının define avcılığı ve vandalizme karşı korunmasız olması dolayısıyla da aciliyet arz etmektedir.

Kerkenes Dağ üzerinde yer alan şehri yavaş yavaş daha iyi anlamaktayız. Eski değerlendirme ve yorumlarımızın bir bölümü halen geçerliliğini korurken, bazılarının ise doğru olmadığı kanıtlanmıştır. En önemli sorunlardan birini oluşturan şehrin kuruluş tarihinin belirlenmesi, ancak önümüzdeki yıllarda yapılacak kazılarla cevaplandırılabilir ve bu arada şehrin kurucularının kültürel kimliği ve yakınlıkları konusunda da ipuçları sunabilecek bir araştırma konusudur. Planlanan yeni beş-yıllık araştırma programının sonuçlarının da, en az şimdiye dek yürütülen çalışmalar kadar şaşırtıcı olacağını tahmin ediyoruz.

KERKENES DAĞ PROJESİ YAYINLARI YILLARA GÖRE DÖKÜM

Kerkenes Dağ İnternet Sitesi: <http://www.metu.edu.tr/home/wwwkerk/index.html>

Bu site, uluslararası bir arkeolojik projenin elektronik ortamda yayınlanması konusunda önemli bir denemeyi simgelemektedir.

2003. Summers, G. D. and Summers, F. “The Kerkenes Project 2003”, *Anatolian Archaeology* 9, (in press).
- 2003 Summers, F., Atalan, N., Aydın, N., Basagaç, Ö., Uçar, G.
Documentation of Archeological Ruins and Standing Monuments Using Photo-Rectification and 3D Modeling, in Altan, M. O. (ed) *Proceedings of the XIXth International Symposium CIPA 2003, New Perspectives To Save Cultural Heritage, Antalya, Turkey, 30 September – 04 October, 2003*, CIPA, Turkey, 660-668.
2003. Stronach, D. and Summers, G. D.
“The Ashlar Building at Kerkenes Dağ: An Interim Report”, *Anatolica Antiqua* XI: 111-129.
2003. Summers, G. D., Summers, F. and Stronach, D.
“Kerkenes Dağı Projesi 2001”, *24. Kazı Sonuçları Toplantısı 1.Cilt, 27 -31 Mayıs 2002, Ankara*: 449-460.
2002. Aydın, N., Toprak, V. and Baturayoğlu, N.
“The Geophysical Survey of an Iron Age City in Central Anatolia: Kerkenes Dağ”, in J. Albrecht (ed.) *Proceedings of the XVIII. International Symposium CIPA 2001 Surveying and Documentation of Historic Buildings – Monuments – Sites Traditional and Modern Methods, Potsdam (Germany), September 18-21, 2001*, CIPA, Germany, 516-523.
2002. Baturayoğlu, N.
“The Survey and Documentation of the City Walls and Cappadocia Gate of the Iron Age Settlement on Kerkenes Dağ in Central Anatolia”, in J. Albrecht (ed.) *Proceedings of the XVIII. International Symposium CIPA 2001 Surveying and Documentation of Historic Buildings – Monuments – Sites Traditional and Modern Methods, Potsdam (Germany), September 18-21, 2001*, CIPA, Germany, 100-107.
2002. Baturayoğlu, N., Summers, G. D., Summers, F. and Aydın, N.
“The Survey and Documentation of an Iron Age City in Central Anatolia: Kerkenes Dağ”, in J. Albrecht (ed.) *Proceedings of the XVIII. International Symposium CIPA 2001 Surveying and Documentation of Historic Buildings – Monuments – Sites Traditional and Modern Methods, Potsdam (Germany), September 18-21, 2001*, CIPA, Germany, 407-414.
2002. Branting, S. and Summers, G. D.
“Modelling Terrain: the Global Positioning System (GPS) survey at Kerkenes Dağ, Turkey”, *Antiquity* 76: 639-640.
2002. Summers, G. D., Summers, F. and Stronach, D.
“The Kerkenes Project 2002”, *Anatolian Archaeology* 8, 25-27.
2002. Summers, G., Summers, F. and Stronach, D.
Kerkenes News 5, 2002 – Kerkenes Haberler 5, 2002, METU Press, Ankara.
2002. Summers, G.D., Summers, F., Stronach, D. and Özcan, M.
“Kerkenes Dağı Projesi 2000”. *23. Kazı Sonuçları Toplantısı 1.Cilt, 28 Mayıs - 01 Haziran 2001, Ankara*: 439-448.

2001. Summers, G. D.
“The Median Empire Reconsidered: a View from Kerkenes Dağ”, *Anatolian Studies* 50, 55-73
2001. Summers, G. D.
“Keykavus Kale and Associated Remains on the Kerkenes Dağ in Cappadocia, Central Turkey”, *Anatolica Antiqua* 9, 39-60.
2001. Summers, G.
“Simulation and Dynamics of an Ancient City”, *ArcNews* 23.2: 12-13.
2001. Summers, G. D. and Summers, F.,
“Kerkenes Dağ”. In A. M. Greaves and B. Helwing, “Archaeology in Turkey”, *American Journal of Archaeology* 105, 508-509.
2001. Summers, G. D., Summers F., Özcan, M. and Stronach, D.
“1999 Yılı Kerkenes Dağı Projesi”, 22. *Kazı Toplantısı 1.Cilt, 22-26 Mayıs 2000, İzmir*. Ankara: 211-228.
2001. Summers, G., Summers, F., Özcan, M. and Stronach, D.
“The Kerkenes Project 2000”, *Anatolian Archaeology* 6, 22-24.
2001. Summers, G., Summers, F. and Stronach, D.
Kerkenes News 4 – Kerkenes Haberler 4, METU Press, Ankara.
2000. Özcan, M., Summers, G. and Summers, F.
“1998 Yılı Kerkenes Dağı Projesi”, *XVII. Araştırma Sonuçları Toplantısı, 24-28 Mayıs 1999, Ankara*. Ankara, vol. II, 211-228.
2000. Summers, G. D.
“Archaeology on the World Wide Web: Who Wants What?”,
<http://www.achemenet.com/pdf/colloque/summers.pdf>
2000. Summers G. D.
“Kerkenes Dağ”, in Bienkowski, P. and Millard, A. (eds), *Dictionary of the Ancient Near East*, British Museum, London, 166.
2000. Summers, G. D.
“Kerkenes Dağı. Orta Anadolu’da Yer Alan Demir Çağı Kentinin Araştırılmasına Teknolojik Yaklaşımlar, 1993-1999”, *1999 Yılı Anadolu Medeniyetleri Müzesi Konferansları*, 119-150.
2000. Summers, G., Summers, F., Stronach, D. and Özcan, M.
Kerkenes News / Haberler 3: 2000, METU Press, Ankara.
1999. Ertem, E. and Demirci, Ş.
“Characteristics of Hittite Pottery Sherds from Sites in the Kızılırmak Basin”, *Journal of Archaeological Science* 42, 1017-1023.
1999. Summers, G. D.
“Medes, Lydians, the 'Battle of the Eclipse' and the Historicity of Herodotus”,
<http://www.metu.edu.tr/home/wwwkerk/12propub/wwwpaper/eclbygds/index.html>
1999. Summers, G. D. and Summers, M. E. F.
“Kerkenes Dağı 1997”, *XVI. Araştırma Sonuçları Toplantısı: 25-29 Mayıs 1998 Tarsus*, Ankara, vol. II, 121-151.
1999. Summers, G., Summers, F., Özcan, M. and Stronach, D.
“Kerkenes Dağ 1999”, *Anatolian Archaeology* 5, 19-22.
1999. Summers, G., Summers, F., Stronach, D. and Özcan, M.
Kerkenes News / Haberler 2: 1999, METU Press, Ankara.

1998. Ertem, E., Summers, G. D. and Demirci, S.
“An Archaeometric Study on Plain Ware Ceramics from the Hittite Period, Kızılırmak Basin”, in Alp, S. and Süel, A. (eds) *Acts of the III^d International Congress of Hittitology, Çorum, September 16-22, 1996*, Ankara, 197-215.
1998. Summers, G. D., Özcan, M., Branting, S., Dusinberre, E. R. and Summers, M. E. F.
“Kerkenes Dağ 1996”, *XIX. Kazı Sonuçları Toplantısı: 26-30 Mayıs 1997 Ankara*. Ankara, vol. I, 627-659.
1998. Summers, G. D. and Summers, M. E. F.
Kerkenes News / Haberler 1998, Ankara (METU Press).
1998. Summers, G. D. and Summers, M. E. F.
“The Kerkenes Dağ Project”, in Matthews, R. (ed.) *Ancient Anatolia*, London (BIAA), 177-194 and colour pls 29-30.
1998. Summers, G. D. and Summers, M. E. F.
“Kerkenes Dağ”, *Anatolian Archaeology* 4, 25-27.
1997. Korolnik, S. A.
“The Conservation of a Carved Ivory Plaque”, *Anadolu Medeniyetleri Müzesi: 1996 Yılı* XI, 173-196.
1997. Summers, G. D.
“The Identification of the Iron Age City on the Kerkenes Dağ in Central Anatolia”, *Journal of Near Eastern Studies* 56.2, 81-94.
1997. Summers, G. D. and Summers, M. E. F.
“Kerkenes Dağ”, *Anatolian Archaeology* 3, 23-25.
1996. Summers, G. D. and Summers, M. E. F.
“Kerkenes Dağ”, *Anatolian Archaeology* 2, 27-28.
1996. Summers, G. D. and Summers, M. E. F.
“Kerkenes Dağ 1994”, *XIII. Araştırma Sonuçları Toplantısı: 29 Mayıs - 2 Haziran 1995 Ankara*, Ankara, vol. 1, 99-122.
1996. Summers, G. D. and Summers, M. E. F.
“Kerkenes Dağ 1995”, *XIV. Araştırma Sonuçları Toplantısı: 27-31 Mayıs 1996 Ankara*, Ankara, vol. II, 331-357.
1996. Summers, G. D., Summers, M. E. F., Baturayoğlu, N., Harmanşah, Ö. and McIntosh, E. R.
“The Kerkenes Dağ Survey, an Interim Report”, *Anatolian Studies* XLVI, 201-234.
1995. Gurney, O. R.
“The Hittite Names of Kerkenes Dağ and Kuşaklı Höyük”, *Anatolian Studies* XLV, 69-71.
1995. Summers, G. D. and Summers, M. E. F.
“Kerkenes Dağ 1993”, *XII. Araştırma Sonuçları Toplantısı: 30 Mayıs - 3 Haziran 1994 Ankara*, Ankara, 567-582.
1995. Summers, G. D. and Summers, M. E. F.
“Kerkenes Dağ Survey Project”, *Anatolian Archaeology* 1, 22-23.
1995. Summers, G. D., Summers, M. E. F. and Ahmet, K. “The Regional Survey at Kerkenes Dağ: an Interim Report on the Seasons of 1993 and 1994”, *Anatolian Studies* XLV, 43-68.

1994. Summers, G. D.
“Kerkenes Dağ”, *Research Reports 1994*, BIAA, 18-20.
1994. Summers, G. D.
“Kerkenes Dağ 1993”, *Anatolian Studies* XLIV, 15.
1994. Summers, G. D. and Summers, M. E. F.
“The Mountain Top City on Kerkenes Dağ (Yozgat) in Cappadocia”, *Arkeoloji ve Sanat* 62-63, 2-20.