

# 1995 YILI KERKENES DAĞ ARAŞTIRMA SEZONU

## ÖN RAPOR

Geoffrey ve Françoise Summers

B

F

C

D

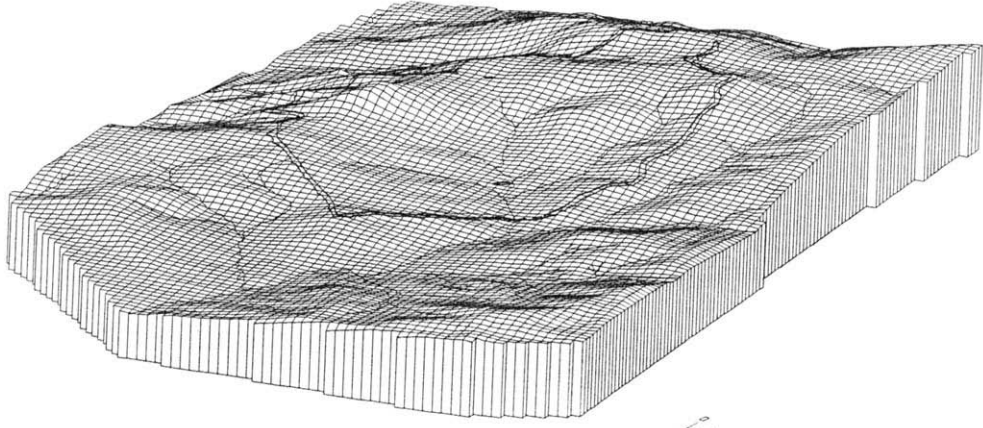
*Jeofiziksel araştıırma alanlarıнын bir bölümünü  
gösteren hava fotoğrafı*

## YAYIN İÇİN DEĞİLDİR

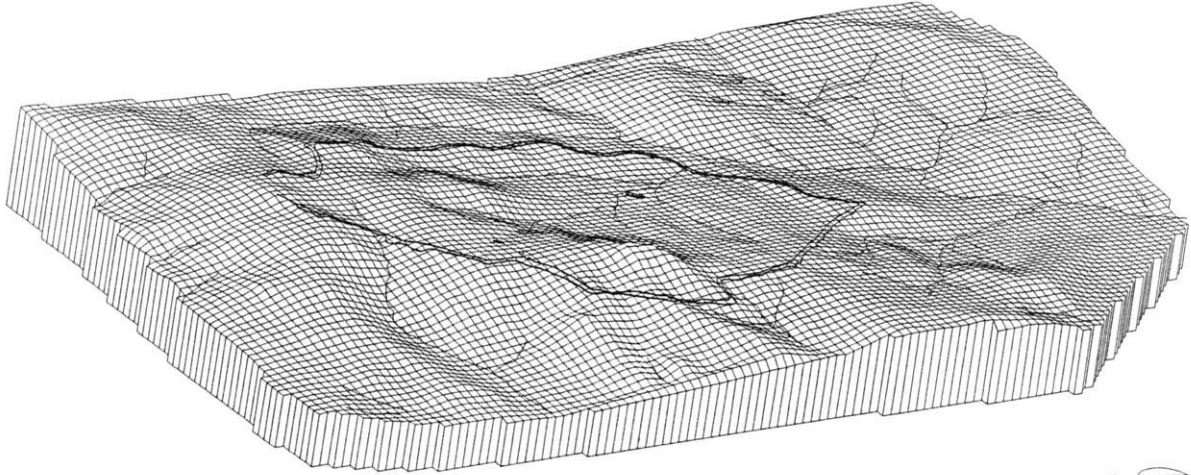
Bu, Kerkenes Dağ yüzey araştırması 1995 sezonuna destek sağlayan tüm dostlarımıza özel olarak dağıtılmak üzere hazırlanmış bir ön rapordur. Yazarların yazılı izni olmadan hiçbir bölümü yayın amacıyla çoğaltılamaz.

Raporun temelini araştırma ekibi üyelerinin hazırladığı arazi çalışması notları ve çizimleri oluşturmaktadır (sayfa 4'e bakınız). Temiz çizimler ise Koral Ahmet ve Nilüfer Baturayoğlu tarafından hazırlanmıştır.

Kapak resminde, eski şehrin, küçük akarsuyun surlardan geçerek dışarı çıkığı batı bölümünü görülüyor. Harfler, 1995 sezonunda jeofiziksel manyetik araştırma yapılan alanlara işaret etmektedir (Şekil 1'e bakınız). Bu fotoğraf da, raporda yer alan benzerleri gibi 1993 yılında Kapadokya Lodge tarafından sağlanan sıcak hava balonundan çekilmişlerdir.



VIEW A



VIEW B

MNG Bilgi-İşlem Gn. Md. tarafından bir çift stereografik hava fotoğrafından dijital yöntemlerle elde edilen verilerin yardımıyla Sayın Levent Topaktaş'ın oluşturduğu dijital arazi modelleri

# 1995 YILI KERKENES DAĞI ARAŞTIRMA SEZONU ÖN RAPORU

Geoffrey ve Françoise SUMMERS (ODTÜ)

Çeviri: Nilüfer BATURAYOĞLU\*

## ÖZET

Kerkenes Dağı adıyla bilinen, denizden yaklaşık 1500 m. yükseklikte geniş bir granit dağ kütesinin üzerine surları yamaç sırtlarında yeracak şekilde ustalıklı yerleştirilen şehir, Anadolu platosunda bugüne değin bulunmuş en büyük Helenistik dönem öncesi sitidir.

1995 yılı arazi çalışması, araştırma bütçesinin beklenenden az olmasına rağmen bu açığın çeşitli yollara kapatılmasıyla sekiz hafta sürdü. Araştırma ekibi üyeleri, sayılarının sınırlı olmasına rağmen sıkı ve özverili bir çalışmayla sezonun planlanan hedeflerine ulaşmasını sağladılar. Çalışmanın odak noktasını jeofiziksel araştırma ve şehir planının hazırlanması oluşturuyordu. Yalnızca eski surları doğrulamakla kalmayarak şehir hakkında gelecekte yapılacak araştırmalar için yeni boyutlar sunan sonuçlar ise oldukça şaşırtıcı ve heyecan vericiydi. Araştırma planlandığı gibi 1996 yılında son bir arazi çalışması ile devam edecek ve bu son sezonda yapılacak küçük deneme kazıları yardımıyla jeofiziksel araştırmadan elde edilen sonuçların değerlendirilmesi ve başka soruların da cevaplandırılması mümkün olacaktır. Şehir planı, 1993/94 yıllarında çekilmiş olan balon fotoğraflarının yüzey kalıntılarıyla karşılaştırılması sonucu fotoğraflar üzerinde hazırlanan plan taslaklarının daha sonra rektifiye edilerek topoğrafik haritaya işlenmesi yöntemiyle zenginleştirildi. Bilinen iki tapınak kalıntısı detaylı biçimde belgelendi, Kalede yer alan Bizans ve daha erken devirlere ait duvarların rölöveleri alındı, ve bölgesel çevre araştırması tamamlandı.

Böylece şehir dinamikleri belirlenmiş, mekanın kamusal/idari, askeri, dini, (konut alanlarında büyüklüğe dayalı bir hiyerarşi veya sınıflanmaya bağlı olarak) sivil yerleşim ve işlevleri henüz belirlenemeyen diğer amaçlar için nasıl bölündüğü daha kolay anlaşılır hale gelmiş oldu. Saray alanının şehrin diğer kısımlarından ayrılmamış oluşu, yöneticilerin şehir sakinlerinin kendilerine bağlılığına güvendiklerini göstermektedir ki, bu şehirde oturanların kimliklerinin ve bunların çevrelerindeki kırsal nüfusla olan ilişkilerinin tanımlanabilmesi açısından önemli bir gözlem oldu. Askeri bakımdan sur içinden duvarın her noktasına kolayca ulaşmak veya sur kapılarını kullanmak suretiyle yaşasan bir orduyu hızlı bir biçimde karşılamak mümkündür.

## Ön Sonuçlar :

1. Surlar, burçlar ve pekitme ayakları, sur kapıları ve dışyüzdeki taş döşeli şevlerden oluşan heybetli savunma sistemi ile şehrin askeri amaçlı olarak yorumlanan alanlarının (ahırlar, padoklar, kışlalar, talimgahlar gibi) inşasının tamamlanamamış olduğu gözlemlenmiştir. Bu savunma yapılarının şehrin terkedilmesinden bir süre önce boşaltıldığı düşünülmektedir.
2. Şehir bir yangınla, büyük ihtimalle Krezüs tarafından M.Ö. 547'de yakılarak yok edilmiştir.
3. Daha sonraki dönemlere ait yerleşimler yalnızca Kale bölgesinde bulunmaktadır.
4. Jeofiziksel araştırmadan anlaşıldığına göre yüzeyde ve balon fotoğraflarında kalıntıları görülen taş duvarlarla çevrili alanların bugün toprak altında bulunan yapı, avlu ve diğer elemanlarla dolu olduğu görülmüştür. Söz konusu yapıların çoğunun konut amaçlı olmakla birlikte bir kısmının da farklı işlevlere sahip olduğu kabul edilmiştir. 1996 yılında yapılacak deneme kazılarıyla bunların işlevleriyle ilgili sorulara cevap aranacaktır. Bunun ardından konut birimlerinin sayısına dayanarak şehir nüfusu hakkında gerçekçi tahminler yapmak mümkün olabilecektir.
5. 1995 yılında tamamlanan bölgesel araştırma sonuçları, 5 kilometrelik bir yarıçap içinde Kalkolitik devirden Roma/Bizans dönemine kadar sürekli değişim gösteren bir yerleşim modeli sergilemektedir. Söz konusu değişken yerleşim modeli çevre tahribi sonucu ormanların yokoluşundan ve erozyondan kaynaklanmaktadır.

---

\* Raporun ön Çevirisini yapan Hakan Kava'ya teşekkür borçluyuz.

# RAPOR

## YÖNTEM

Amaç şehir planını büyük kazı çalışmalarına gerek kalmadan yeniden kurabilmektir. Bu çalışmanın temelini 1993/94 yıllarında çekilen balon fotoğrafları oluşturmaktadır. 1993 yılında 100m x 100m bir karolaj oluşturularak plana çakıştırılmış ve yere işaretlenmiştir. Buna ek olarak rastgele seçilen kontrol noktaları da işaretlenerek ölçülmüştür. Sayın Levent Topaktaş (ODTÜ) ölçüm verilerini AutoCAD yazılımına aktarmıştır. Daha sonra MNG Inc. tarafından stereografik bir fotoğraf çiftinden çizilen topoğrafik harita üzerine yine AutoCAD yardımıyla, fotoğrafların ve verilerin değerlendirilmesi yönünden daha kullanışlı olan detaylı bir karolaj aktarılmıştır (Şekil 1). Boğazköy Araştırma ekibinden Sayın Hans Birk ve Sayın Henning Schriever bu karolajı tekrar ölçerek anakayalara çakılan kazıklardan oluşan yeni bir kesin noktalar ağı oluşturmuşlardır.

Arazi çalışmalarında plan taslaklarının hazırlanması (Şekil 2) ve yorumlanmasında fotoğraflar son derece faydalı olmuşlardır. Bunların yardımıyla şehrin çeşitli bölgelerinin planlarını hazırlamak mümkün olmuştur (Şekil 3). Bunlarda, fotoğraf makinası açısının tam yatay olmaması nedeniyle düzeltilmesi gereken fotoğrafik bir distorsyon mevcuttur. Yere beyaz toz kireçle işlenen ve yerleri ölçülerek belirlenen kontrol noktaların yardımıyla ve bazı alanlarda hem fotoğraflarda hem de yer üzerinde tanımlanabilen görünür noktaların teodolitle ölçümü yöntemiyle AutoCAD veya AERIAL yazılımlarını kullanarak bu distorsyonun düzeltilmesi mümkün olmuştur. İngiltere Bradford Üniversitesinden Sayın John Haig'in hazırladığı AERIAL adlı yazılımın yeni versiyonu bir scanner ile kullanılabilmesi bakımından çalışmayı hızlandırmaktadır.

1993 yılında yapılan jeofiziksel araştırma denemesi 1995 sezonunda geniş alanların manyetometre ile taramasına imkan sağlamıştır (Şekil 1). Aslında sonuçlar çıktılarından da anlaşıldığı üzere (Şekiller 5, 7, 10 ve 13) son derece olumluysa da, kesin yorumlama için deneme kazıları gerekmektedir. Jeofiziksel verilerin diğer veri biçimleriyle nasıl çakıştırılabileceği veya biraraya getirilebileceği de diğer bir güncel araştırma konusudur.

## ÖNEMLİ SONUÇLAR

### *L Tarihi*

Daha önce şehrin eski Pteria olduğu savı ortaya atılmıştı; son gözlemler ve araştırmalar bu savı doğrular niteliktedir.

### *2. Jeofiziksel*

Jeofiziksel haritalar çeşitli savları doğrulamış ve bazı beklenmedik sonuçlar vermiştir:

- Şehrin tahrip edildiği tarihte, görünüşe göre daha çok askeri ve idari amaçlı bazı alanların halen tamamlanamamış olduğu düşünülmektedir ki, bu sonuç oldukça iddali bir tasarım olan şehir surlarının da yarım bırakılmış olduğu gözlemini doğrulamaktadır.
- Yerleşim süresinin oldukça kısa hatta bir nesilden bile daha az olduğunu kanıtlayan, yalnızca bir tek yapı katının bulunduğu savı doğrulanmıştır.
- Şehrin bir yangınla tahrip olduğu yüzey ve jeofiziksel araştırmalarla kanıtlanmıştır.
- Şehrin aşağı kısımlarında yüzeyde çevre duvarlarının kalıntısı görülen sivil yerleşim alanlarının içlerinin bugün toprak altında bulunan yapılarla dolu olduğu anlaşılmıştır (Şekiller 7, 10 ve 13). Söz konusu yapıların çoğunluğunu oluşturan duvarla çevrili avlulara sahip iki odalı birimlerin konut işlevine sahip oldukları düşünülmektedir. Bu duvarla çevrili sivil alanları dolduran yapıların yerleşiminde, alanların kendilerinin ve şehrin güneyinde bulunan kamu yapılarının yerleşimlerinde görülen merkezi planlamadan eser yoktur.
- Jeomanyetik araştırmadan elde edilen haritaların büyük bölümü olağanüstü derecede açık ve anlaşılırdır. Şehrin diğer alanlarında da gelecekte jeofiziksel çalışmalar yapılması öngörülmektedir.

### 3. Şehir Planı

Şehrin güney ucunda yeralan büyük bir alan da dahil olmak üzere şehrin çeşitli bölgelerine ait planlar AutoCAD yazılımı yardımıyla çizildi. Böylece şehir planlamasının altında yatan kavramları anlamak ve şehri askeri, kamusal, dini ve sivil yerleşim alanları biçiminde işlevsel bölgelere ayırmak mümkün hale geldi. Buna ek olarak şehir içindeki haberleşme ve su dağıtım şebekelerinin gelişmişliği ve önemi de daha iyi anlaşılmış oldu. Şehrin bölgeler arası önemi ve gözardı edilemeyecek bir askeri kuvvetin üssü olmaya uygunluğu da netlik kazandı. Şehrin nüfusunun hesaplanması bu kış yapılacak arazi sonrası çalışmalarının hedefleri arasındadır; fakat, şehir nüfusunun şehrin mekansal büyüklüğüne ve kullanılabilir boş yapı alanı miktarına oranla oldukça küçük olduğu ve azami bir kaç binin üzerine çıkmadığı açıktır. Buna rağmen şehrin içinde büyük boş alanlar da bulunmamaktadır.

### 4. Tapınaklar

Karabaş'ta bulunan tapınak yeniden ölçülerek rölöveleri tamamlanmış ve bir ön restitüsyon planı hazırlanmıştır (Şekiller 16, 17, 19 ve 20). Sur içinde bulunan daha küçük bir başka tapınak üzerinde de benzer çalışmalar yapılmıştır (Şekil 18). Bu iki tapınak üzerinde bir rapor yayına hazırlanmaktadır.

### 5. Geç Devirlere Ait Anıtlar

Bizans devri ve ortaya çıkışı büyük ihtimalle Akamanışlar dönemine dayanan daha erken bir devre ait Kale surları (Şekil 21) ile hemen Kale eteklerinde bulunan küçük bir kilise yapı grubunun (Şekil 22) rölöveleri tamamlanmıştır. Böylece şehir sınırları içinde yeralan geç devirlere ait anıtlar üzerindeki çalışmalar sona ermiştir. Bu veriler yayına hazırlanmaktadır.

### 6. Bölgesel Araştırma

Sit çevresinde yaklaşık 10 kilometre çapında bir alanda yürütülen bölgesel araştırma 1995 yılında tamamlanmıştır. Bu çalışmaya ait ön sonuçlar aşağıda özetlenmiştir.

Büyük ihtimalle o devirde ormanlık alan olması sebebiyle, Kerkenes Dağının yukarı kısımlarında neolitik veya erken kalkolitik çağlara ait yerleşime rastlanmamıştır. Kerkenes'in 4 km kuzeyinde, Eğri Öz Suyu vadisinde yeralan Kuşaklı höyükte yapılan el sondajından anlaşıldığı üzere, vadi tabanlarında bulunan Alişar Höyük (H.H. von der Osten Alishar III) gibi erken sitler daha geç dönemlere ait alüvyon birikintilerinin altında gömülü kalmışlardır. Bu durumda bölgedeki neolitik ve erken kalkolitik yerleşimlerin, daha geç devirlere ait yerleşimlerin kalıntıları ile jeomorfolojik tortular altında buldukları kabul edilmiştir. Çevredeki jeomorfolojik değişim, yüksek alanların tarım amacıyla ve otlak olarak işletilerek sömürülmesinden kaynaklanan ağaçlık ve ormanlık alanların sürekli biçimde yokoluşu ve toprak erozyonuna bağlı olabilir. Araştırma sonunda, küçük ve mevsimlik geç kalkolitik sitlerden Erken Bronz Çağı (EBÇ) II'ye ait daha büyük "kentsel" sitlere ve sürekli köy yerleşimlerine geçiş sürecini kanıtlamak mümkün olabilecektir.

Küçük kalkolitik veya EBÇ I yerleşimlerinin bir kısmı yüksek alanlarda ve doğal etmenlere daha açık konumlarda bulunmaktadır. Bu biçimdeki arazi kullanımına ait modelin incelenmesinde söz konusu yerleşimlerin mevsimlik olup olmadıkları sorusu büyük önem taşımaktadır.

Daha geç EBÇ yerleşimleri daha az sayıda ve doğal etmenlere daha kapalı konumdadırlar; bu durum akarsu vadilerinde bulunan irili ufaklı sürekli yerleşim yerlerinin kuruluşuna işaret ediyor olmalıdır.

İkinci binyıla ait yerleşim alanları vadilerle sınırlıdır; bölgesel çalışmada buna örnek olarak yalnızca Kuşaklı'daki geç Hitit İmparatorluk devri yerleşimi gösterilebilir ki, söz konusu sit eski Zippalanda olarak tanımlanmıştır (Prof. O.R. Gurney *Anatolian Studies* XLV : 69-71; Dr. R.L. Gorny yayına hazırlanıyor). Kerkenes Dağının zirvesi ise Hitit devri kutsal dağı Daha olmalıdır ve bu durumda geç devir Kale surlarının Hitit devri kalıntılarını örttüğü düşünülmektedir.

Sağlam duvarlarla çevrili Akamanış dönemi Kalesinin dik yamaçları taşla kaplanarak savunma sistemi güçlendirilmişti. Çevre zirvelerde yeralan küçük sitlerden anlaşıldığı üzere geç Akamanış devrinde bu yöre merkezi Kerkenes'de bulunan gelişmiş bir kontrol ve idare sistemi mevcuttu.

## GELECEK

1996 yılında şehir planının çiziminin tamamlanması planlanmaktadır. Buna ek olarak, Schmidt'in 1928'de kazdığı deneme açmalarında sınırlı temizlik ve araştırma yapılması ve yeni deneme kazıları ile çalışmaların sürdürülmesi için izin alınabileceği umulmaktadır. Bu çalışmaların amaçları aşağıdaki gibidir:

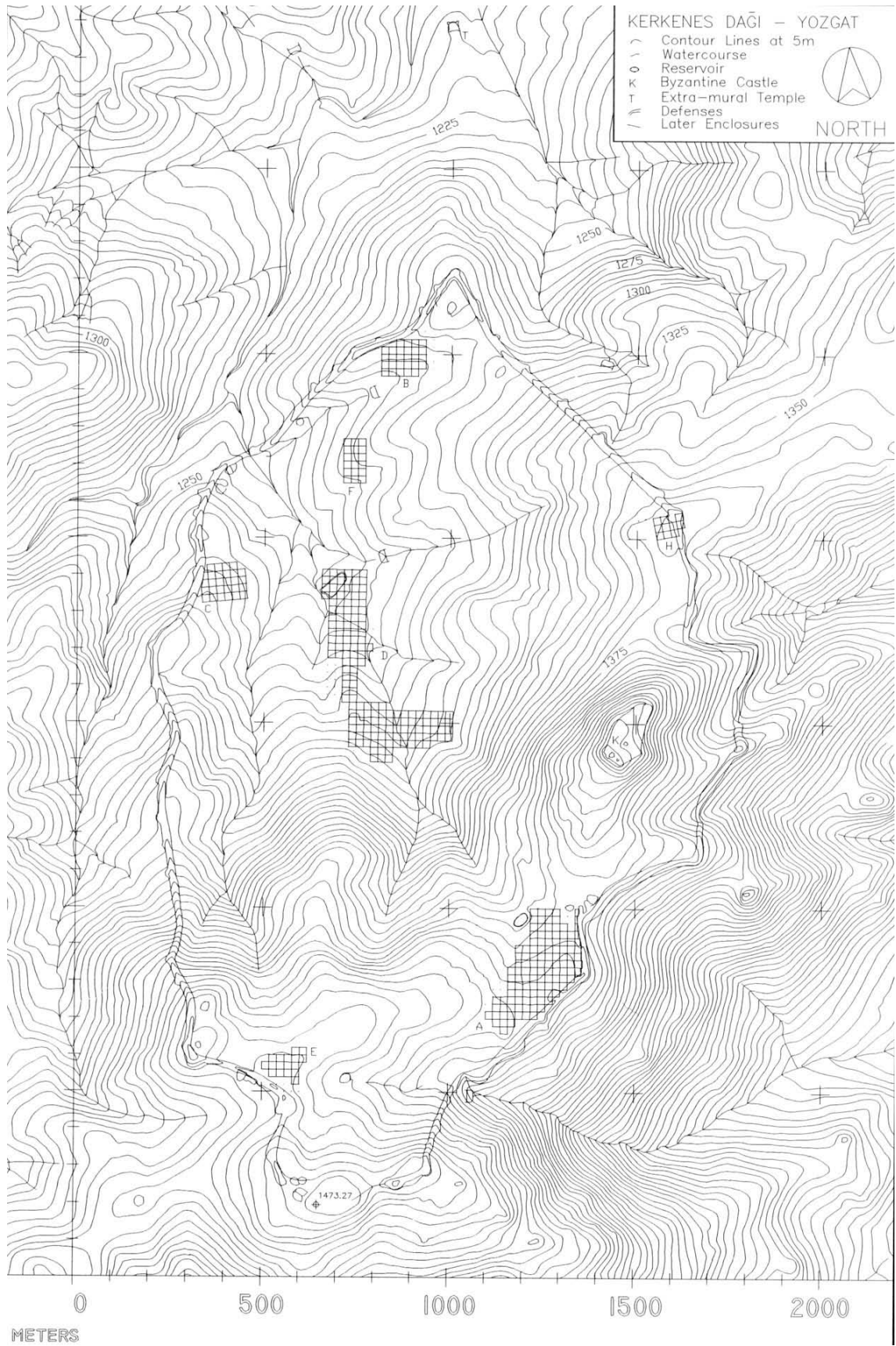
1. Jeofiziksel araştırma sonuçlarını arazide doğrulayarak, haritaların tutarlı şekilde yorumlanabilmesini sağlamak.
2. Dendokronolojik yöntemler yardımıyla tarihlendirmeyi doğrulamak.
3. Organik kalıntı örneklerini inceleyerek yerleşimin mevsimlik karakter taşıyıp taşımadığına karar vermek.
4. Şehrin çeşitli yerleşim alanlarının işlevlerini saptamak.
5. Öne çıkan mimari soruların cevap aramak.
- 6.

### *Yayınlar*

*Anatolian Studies* XLV (1995)'de bir ön rapor yayınlanacak olup, *Anatolian Studies* XLVI'de yayınlanmak üzere daha kapsamlı bir rapor ve *JNES (Journal of Near Eastern Studies)*'de yayınlanmak üzere şehrin tanımlanmasına ait bir makale hazırlanmaktadır.

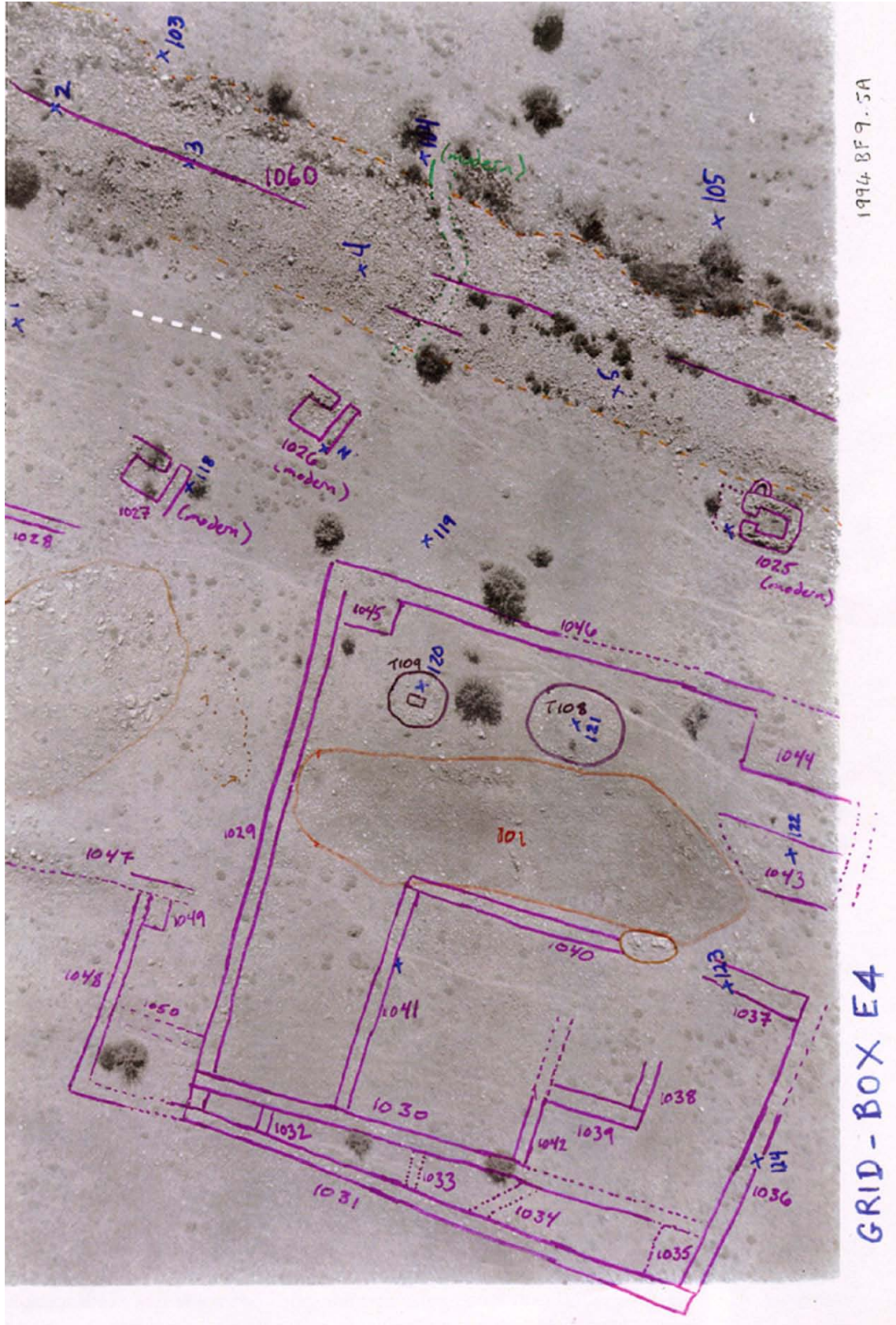
## TEŞEKKÜRLER

1995 sezonu araştırma ekibi Geoffrey Summers başkanlığında Koral Ahmet, Nahide Aydın, Nilüfer Baturayoğlu, Stevan Beverly, Hans Birk, Scott Branting, İbrahim Çiftçi, Begümşen Ergenekon, Esen Erten, Ömür Harmanşah, Hakan Kava, Fatma Karamısır, Elspeth McIntosh, Sean Moore, Valerie Muir, Evrim Ölçer, Henning Schriever, Lewis Sommers, Françoise Summers ve Levent Topaktaş ile T.C. Kültür Bakanlığı temsilcimiz Samsun Müzesinden Sayın Uğur Terzioğlu'ndan oluşmaktaydı. Yozgat Valisi Sayın Ertuğrul Ersoy, Sorgun Kaymakamı Sayın F. Necmi Kurt ve Yozgat Müze Müdürü Sayın Musa Özcan'a sürekli yardım ve desteklerinden dolayı müteşekkiriz. Bir kez daha Şahmuratlı köyü muhtarı Sayın Hasan Muratdağı'na ve köy sakinlerine de misafirperverliklerinden dolayı teşekkür borçluyuz. Araştırmaya finansal destek ise the National Geographic Society, the British Academy ve Ankara İngiliz Arkeoloji Enstitüsü (BIAA) tarafından sağlandı. BIAA ayrıca arazi sonrası çalışmaları için ek destek sağlarken, yine aynı çalışma için ODTÜ ve MESA A. Ş. de cüzi miktarlarda da olsa katkıda bulunmuşlardır. MNG Inc., T.C. Tapu ve Kadastro Gn. Md. tarafından kullanımına izin verilen stereografik hava fotoğrafi çiftinden bir topoğrafik plan hazırlamıştır. MTA ise sitin bulunduğu bölgeyi gösteren bir dijital uydu resmi sağlamış ve bu resim Sayın Hayati Koyunlu'nun çalışmaları sonucu şehir surlarını gösterir hale gelmiştir. Yibitaş-Lafarge bir kez daha araştırma merkezinde yenilemeler yapmış ve geniş bir mutfağı da içeren çeşitli ekler inşa etmiştir. Bunlara ilaveten Enka-Bechtel, MESA A.Ş., Sheraton (Ankara) ve Yimpaş da araştırmaya çeşitli şekillerde katkıda bulunmuşlardır. Bu raporun yazarları yukarıda adı geçen kişi ve kuruluşlarla birlikte tüm dost ve maddi ve manevi destekçilerine teşekkürü borç bilirlir.

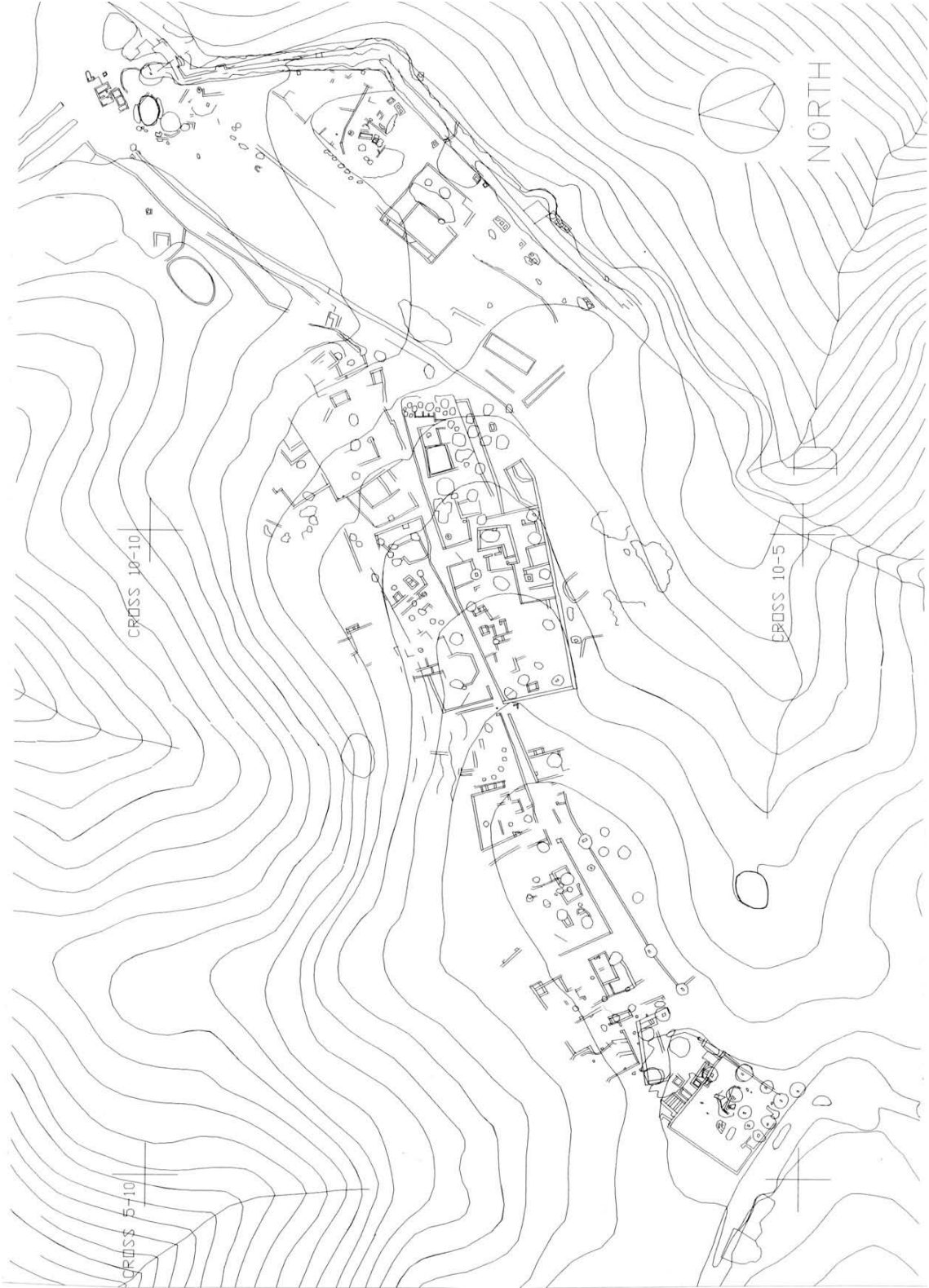


Şekil 1 Kerkenes Dağ: topografya, karolaj ve jeofiziksel araştırma alanlarını birlikte gösteren plan





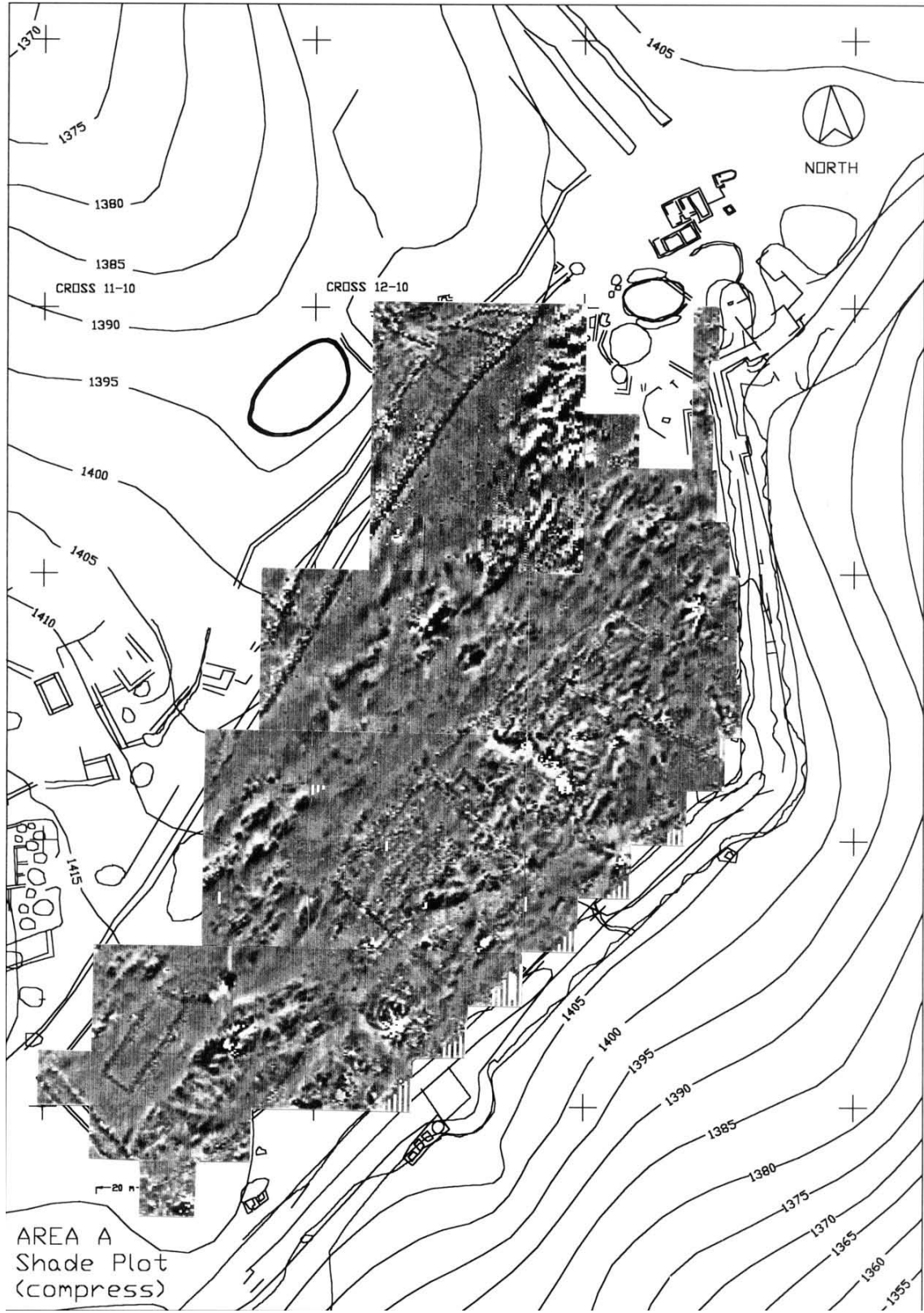
Şekil 2 Yaklaşık 100 m. yükseklikten çekilmiş bir balon fotoğrafı üzerinde taslak çahşma planı ve tanımlanmış kontrol noktaları görülüyor



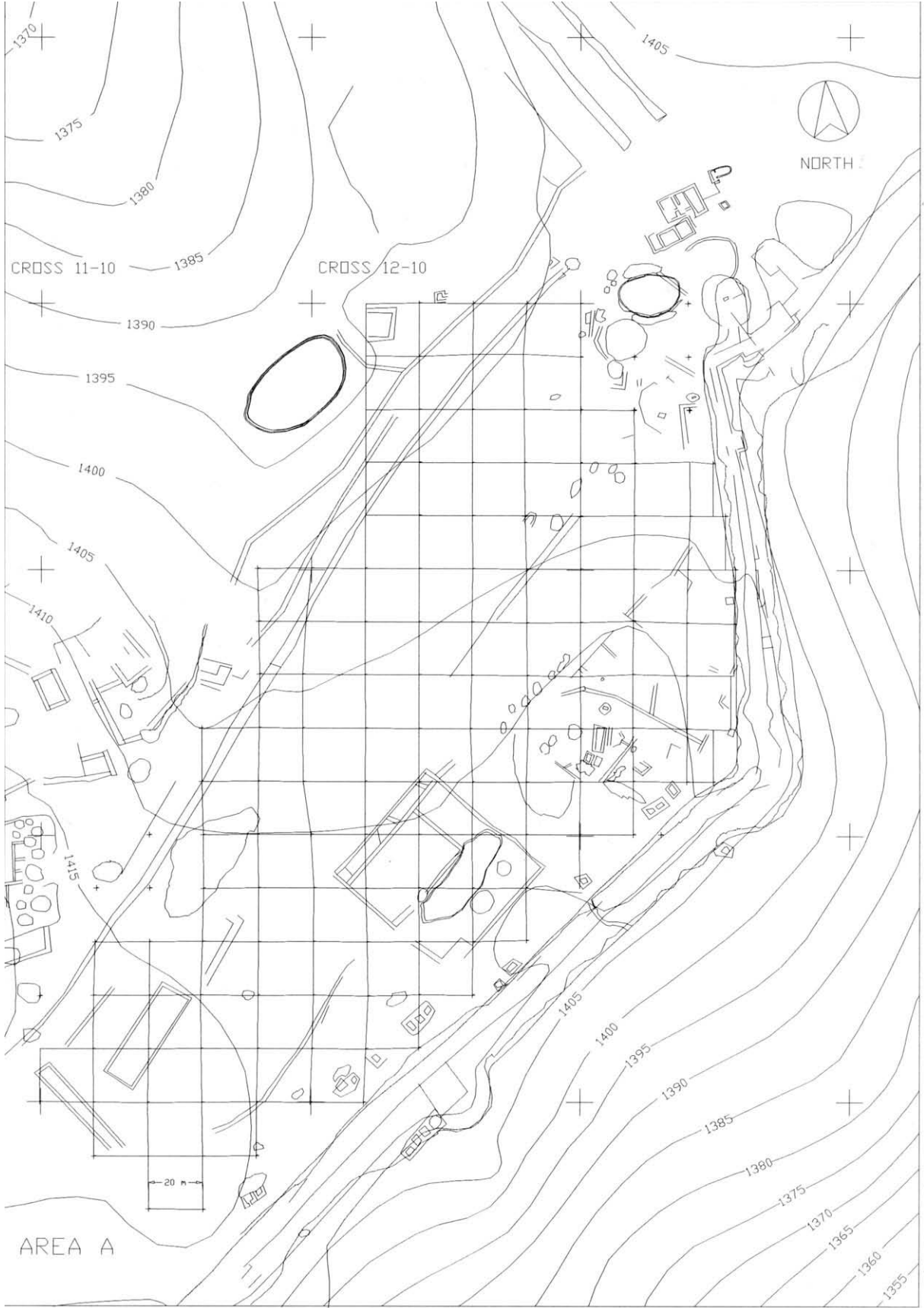
Şekil 3 Şehrin güney kısmında yüzeyde kalıntıları görülen yapıların planı. Bu plan 1995/96 kışında komşu alanlara ait hava fotoğrafların dijitize ve rektifiye edilmesi yöntemiyle ve yakında bulunan jeofizik araştırma alanı A'ya ait manyetik haritadan yararlanılarak genişletilmektedir. 1996 araştırma sezonunun sonunda tüm şehir için bu tür bir haritanın hazırlanması tamamlanacaktır. 1996/7 sonbahar ve kışında, bölgeleme, haberleşme ve su dağıtım şebekesi gibi çeşidi şehir dinamiklerini gösteren haritalar çizilecektir.



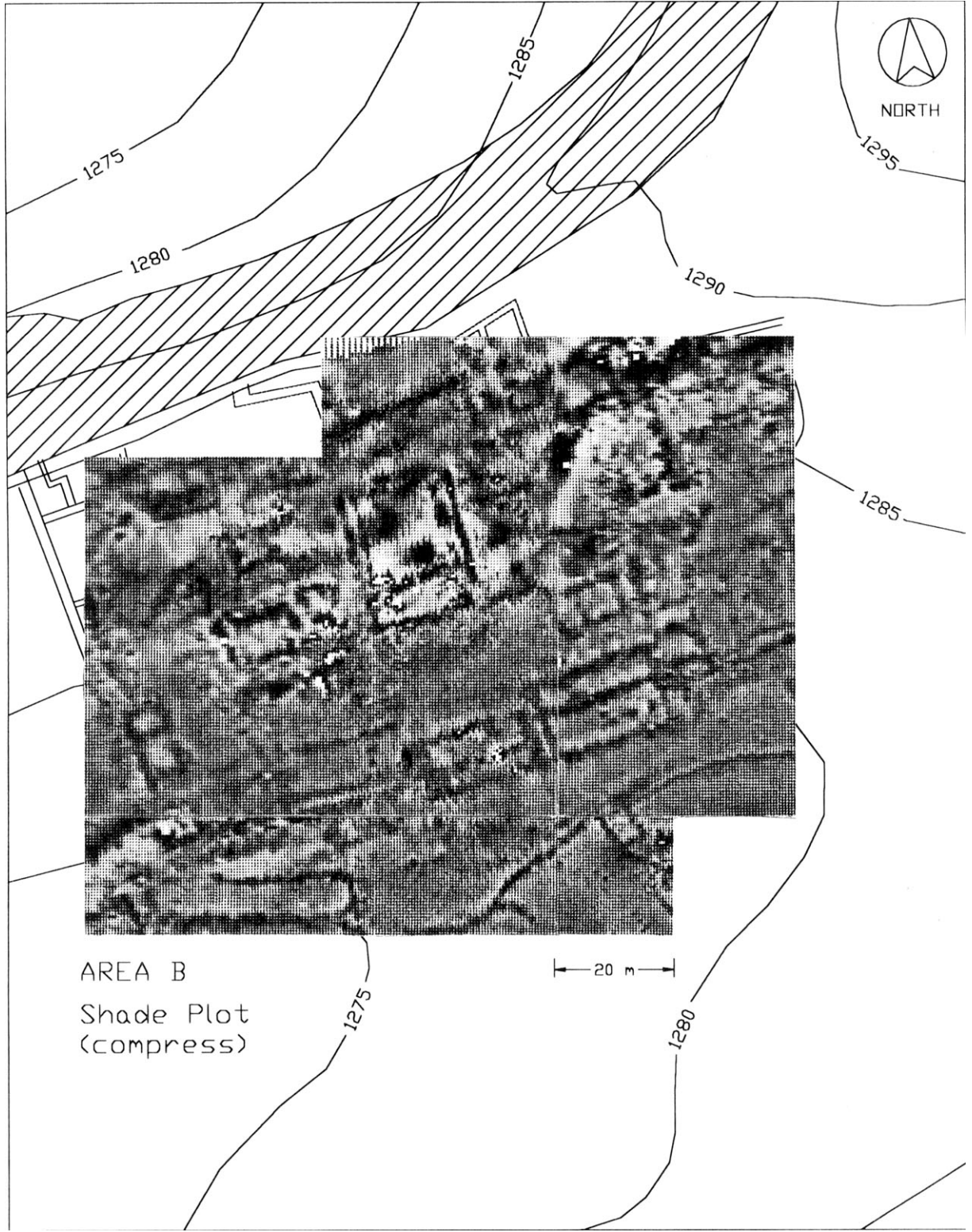
Şekil 4 Sayın John Haig tarafından rektifiye edilen fotoğraflardan oluşturulan bir mozaik



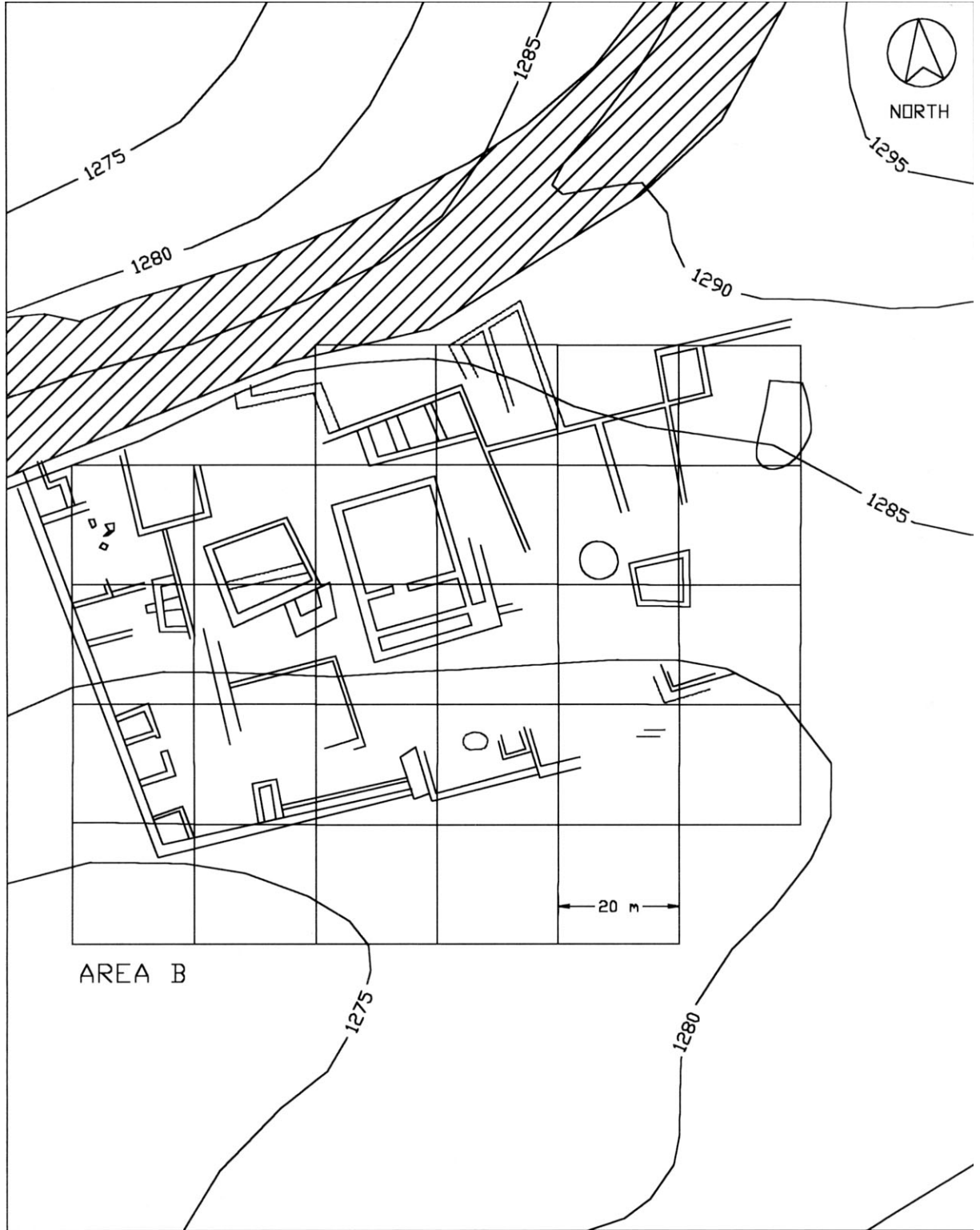
Şekil 5 Jeofiziksel araştırma alanı A'nın manyetik haritası: Duvarların açıkça görülür olmasına rağmen yüzey araştırması sonucunda yapıların tamamlanmamış olduğuna karar verilmiştir. Geniş açık alanların askeri amaçlar için kullanıldığı düşünülmektedir.



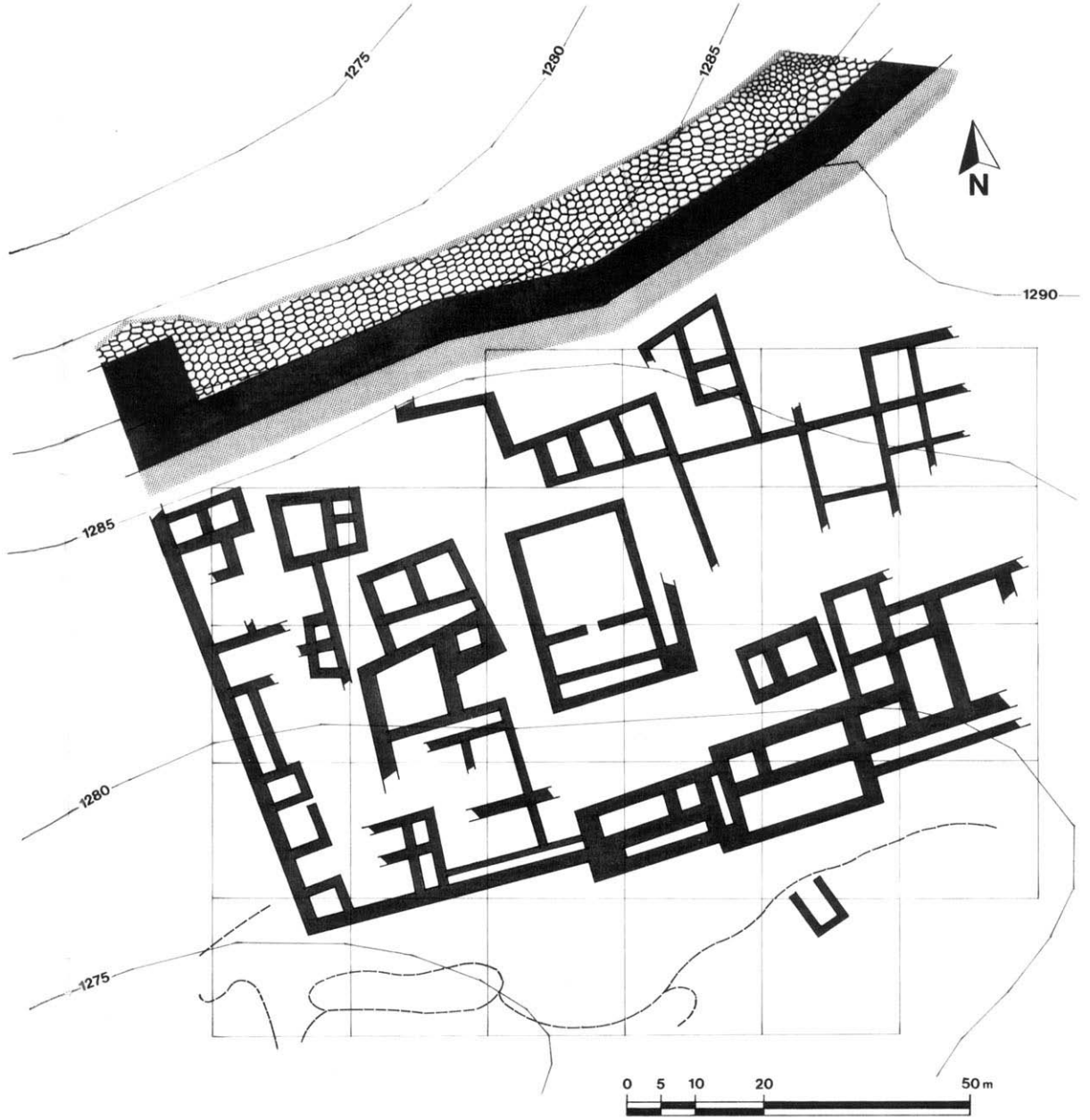
Şekil 6 Jeofiziksel araştırma alanı A'yı hava fotoğrafları ve yüzey araştırması yardımıyla dijitize edilen yüzey yapı grupları ile birlikte gösteren AutoCAD çıktısı.



Şekil 7 Jeofiziksel araştırma alanı B: topoğrafik plan üzerine dijitize edilen yapılar ve şehir surları ile çakıştırmış manyetik harita

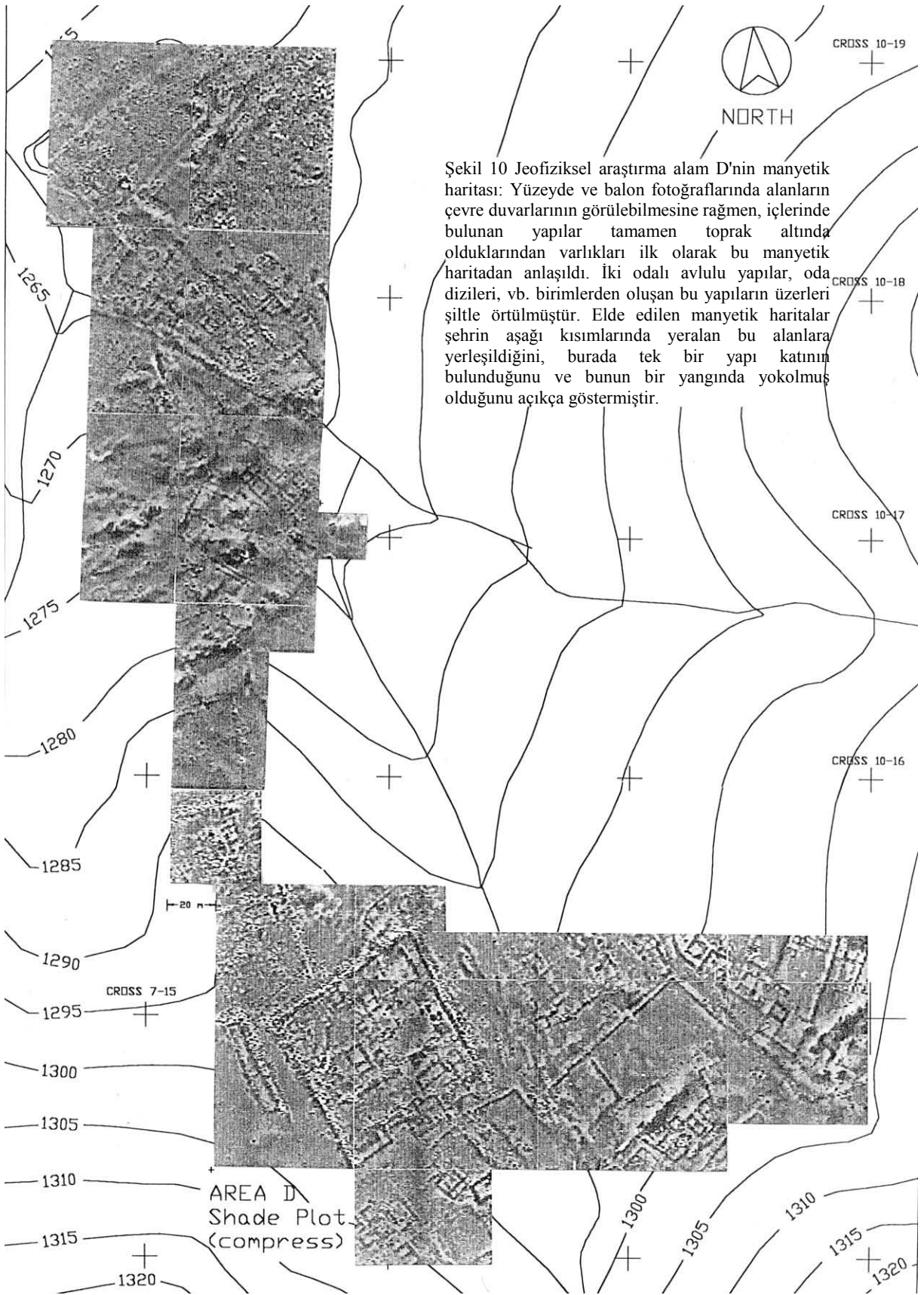


Şekil 8 Jeofiziksel araştırma alanı B 'nin yüzey kalıntıları yardımıyla çizilmiş planı



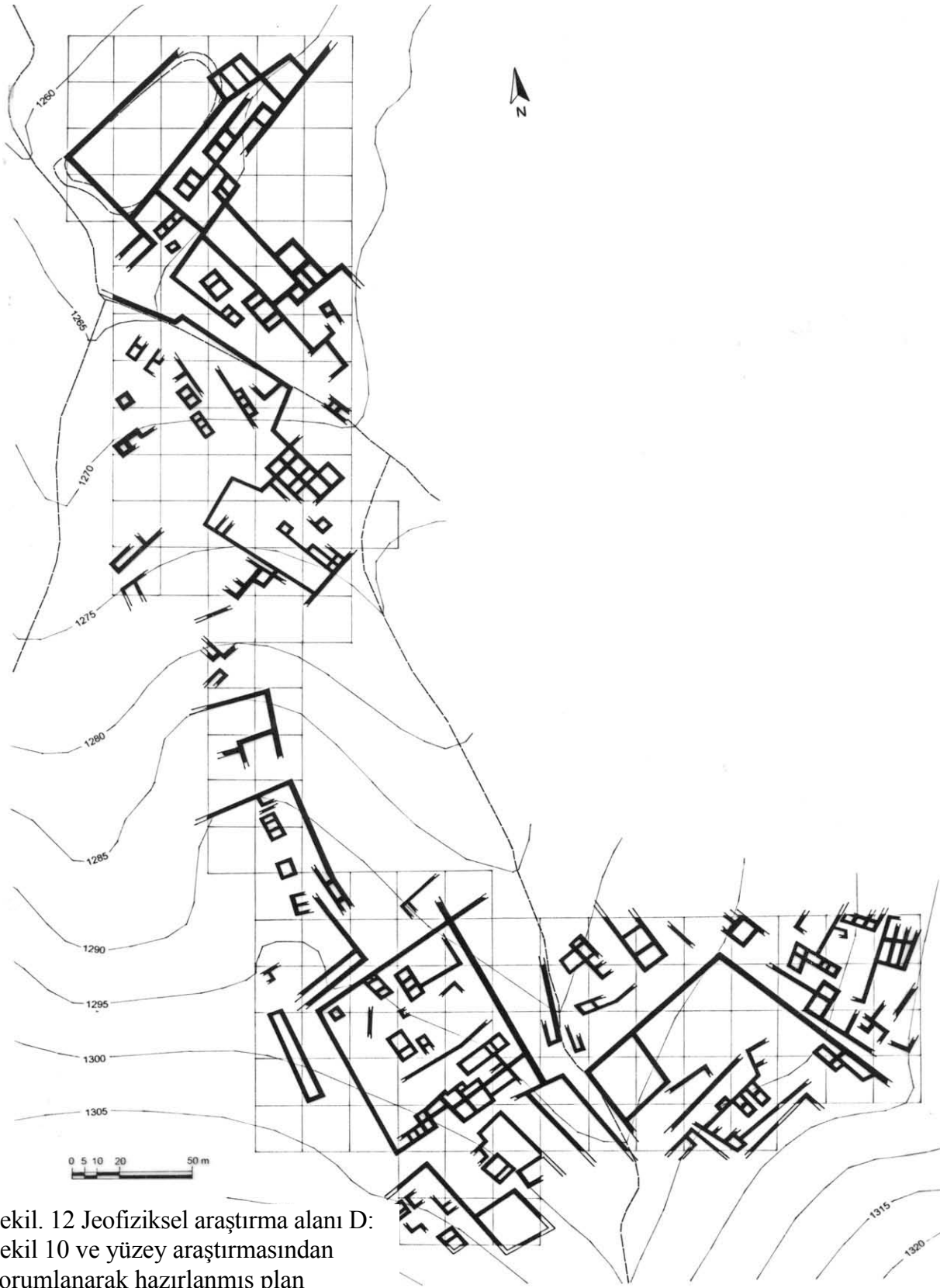
Şekil 9 Jeofiziksel araştırma alanı B'nin 7 ve 8 numaralı Şekillerin biraraya getirilmesi ile hazırlanan yorumlanmış planı: Şehirdeki diğer anıtlar gibi bu yapıların da Anadolu'da bilinen benzerleri yoktur. Kuzeybatı İran'da bulunan daha erken devre ait bir sit olan Hasanlu'daki yapılarla aralarında yüzeysel bir benzerlik bulunmaktadır. 1996 yılının hedeflerinden biri de, geniş merkezi mekanların dikmelerle açıklığı geçilerek çatısı örtülmüş odalar mı yoksa üstü açık avlular mı olduğunu belirleyerek, söz konusu mimari benzerliği doğrulamak olacaktır. Bu sorunun cevaplandırılması şehir nüfusunun tahmin edilmesine de yardım edecektir.



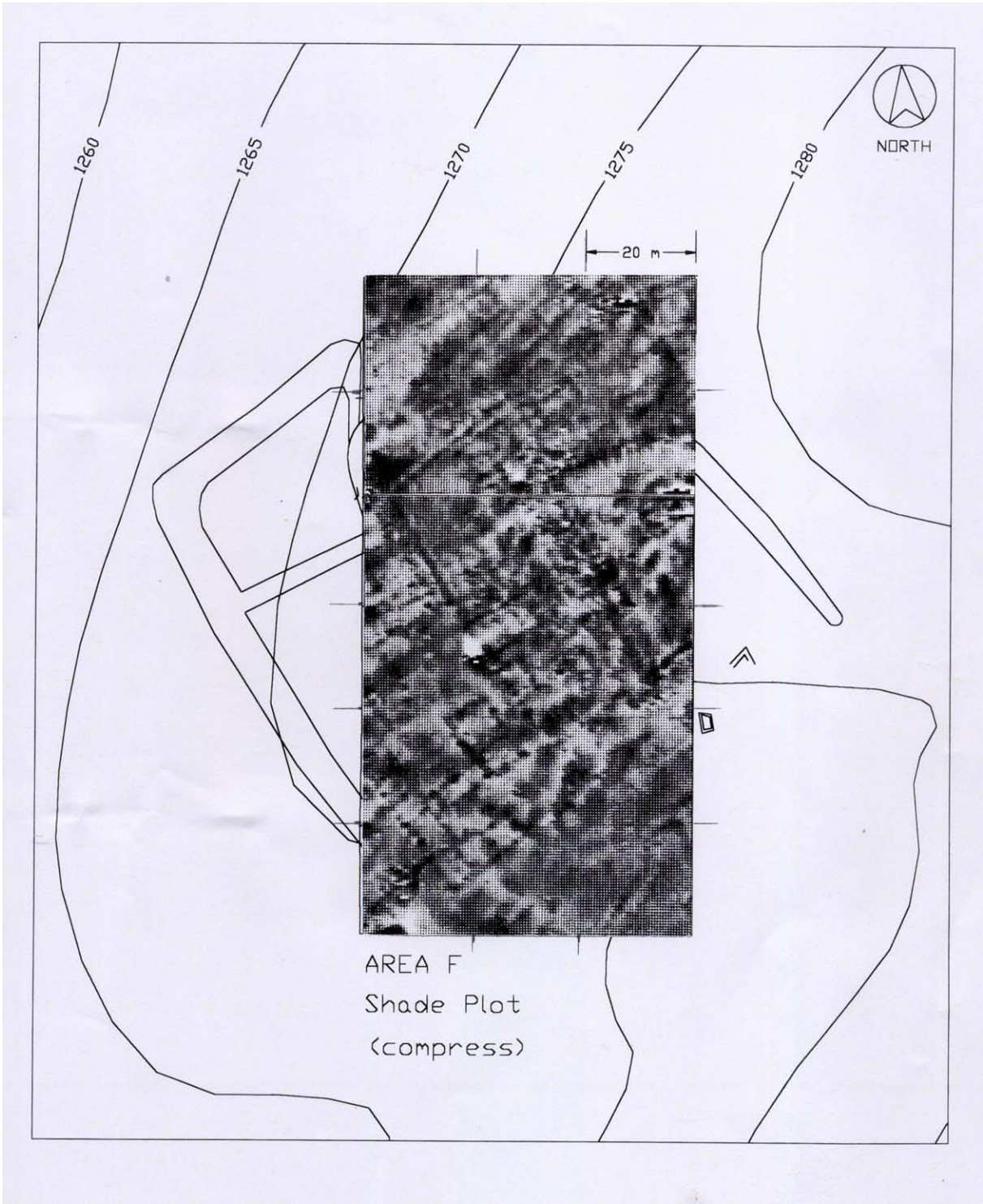




Şekil 11 Jeofiziksel araştırma alanı D'yi gösteren sıcak hava balonu fotoğrafı: resmin orta-üst kısmında görülen siyah leke Şekil 1 O'un üst kısmında da görülen bir yapay su rezervuandır; resmin orta sol kısmında görülen duvarla çevrili alanın içi Şekil 1 O'un sol alt kısmında da görüldüğü gibi irili ufaklı yapılarla doludur.



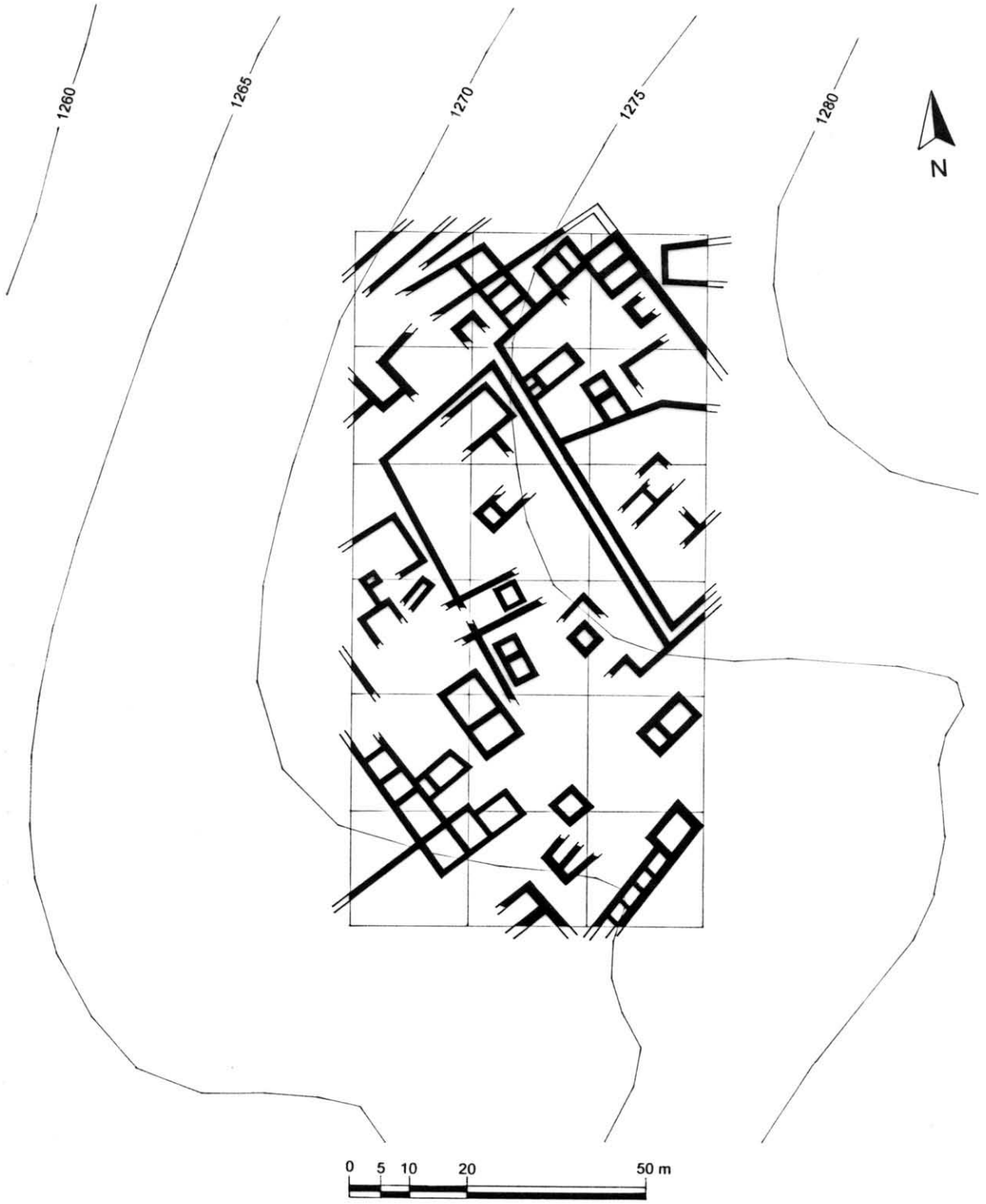
Şekil. 12 Jeofiziksel araştırma alanı D:  
Şekil 10 ve yüzey araştırmasından  
yorumlanarak hazırlanmış plan



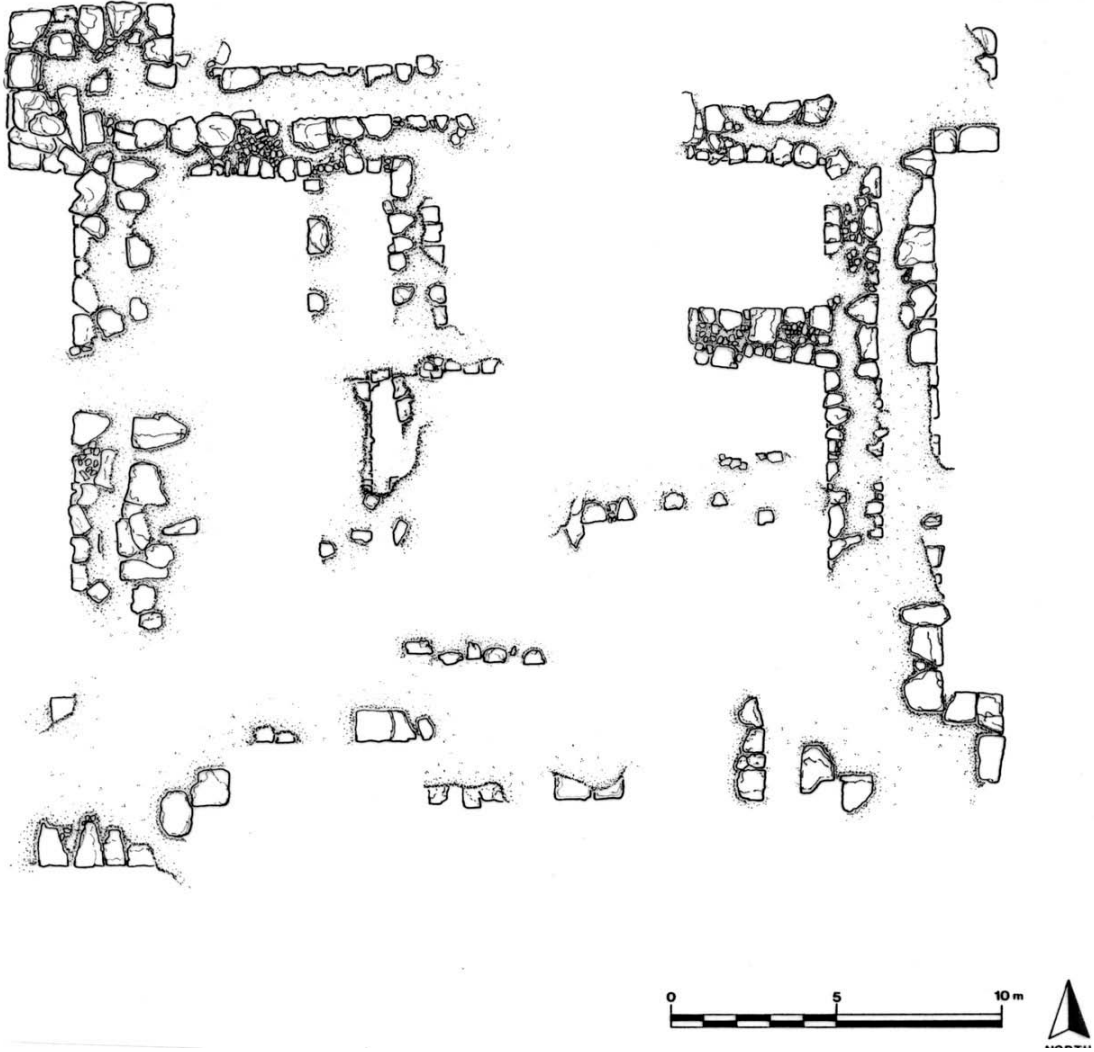
Şekil 13 Jeofiziksel araştırma alanı F'yi gösteren manyetik harita ve çevresine ait veriler



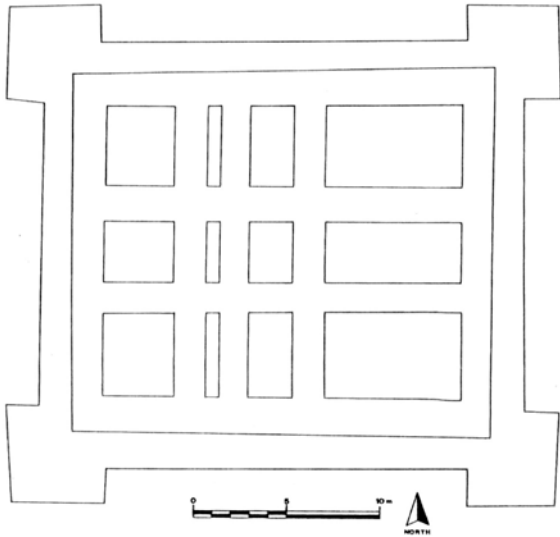
Şekil 14 Jeofiziksel araştırma alanı F'yi gösteren helyum balonu (blimp) fotoğrafı



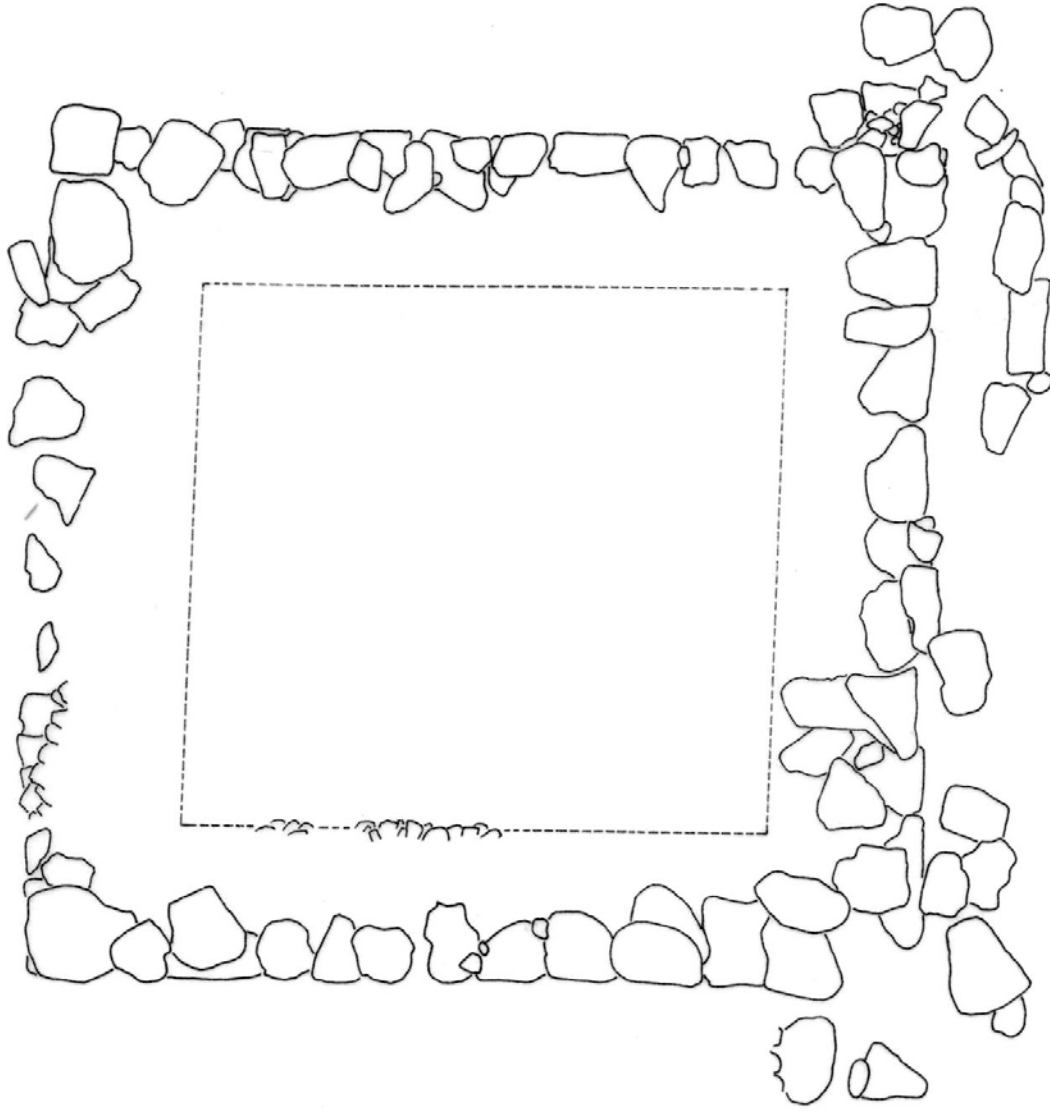
Şekil 15 Jeofiziksel araştırma alanı F'nin manyetik haritalardan yorumlanmış planı



Şekil 16 Karabaş'ta bulunan surdışı tapınağının planı



Şekil 17 Karabaş'ta bulunan surdışı tapınağının plan rekonstrüksiyonu karşılaştırmalı çalışmalarda, bu etkileyici anıtın planına benzerlik gösteren başka bir Demir Çağı yapısına rastlanmamış olmakla beraber Kültepe'de bulunan Orta Bronz Çağı tapınakları ile aralarında yüzeysel bir benzerlik görülmüştür.

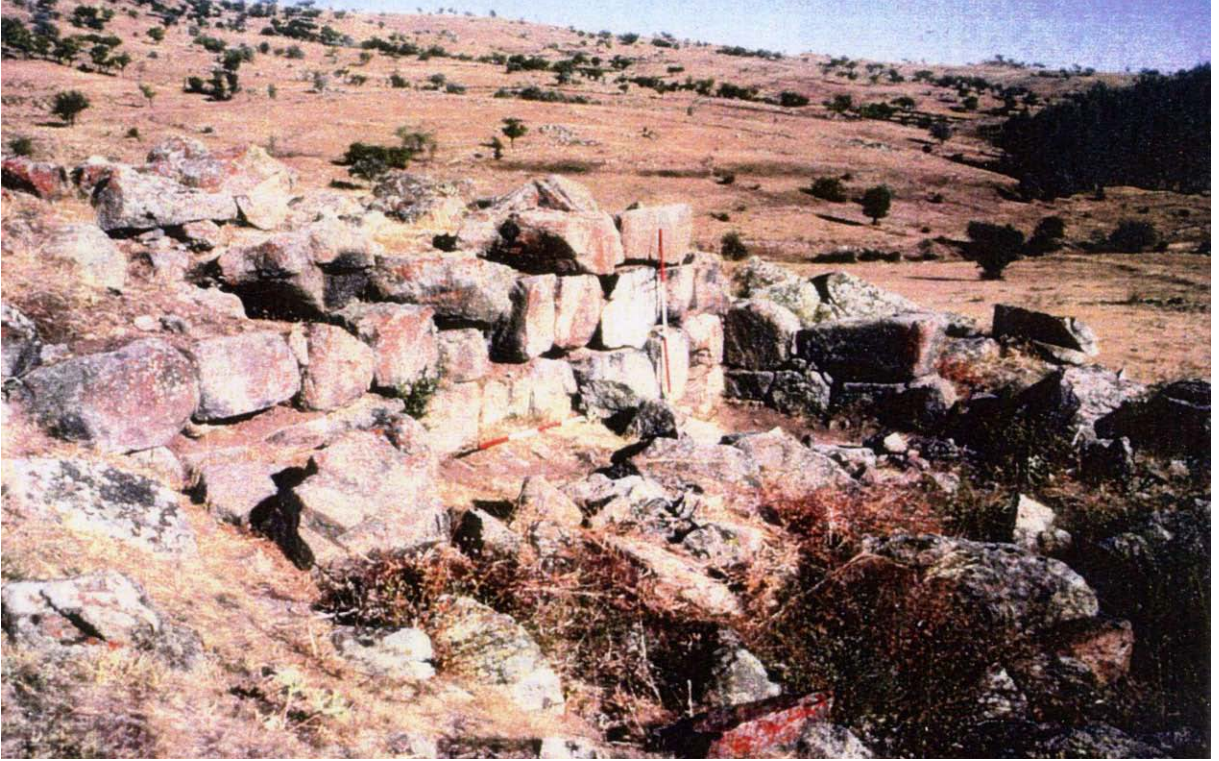


Şekil 18 Şehir içinde yeralan bir başka tapmağa ait plan: bu yapı, arka kısmında yeralan eğimli taş döşeli yüzeyler gibi, Kerkenes'deki diğer yapılarda da rastlanan fakat başka yerde örneği bulunmayan bazı mimari özelliklere sahiptir.

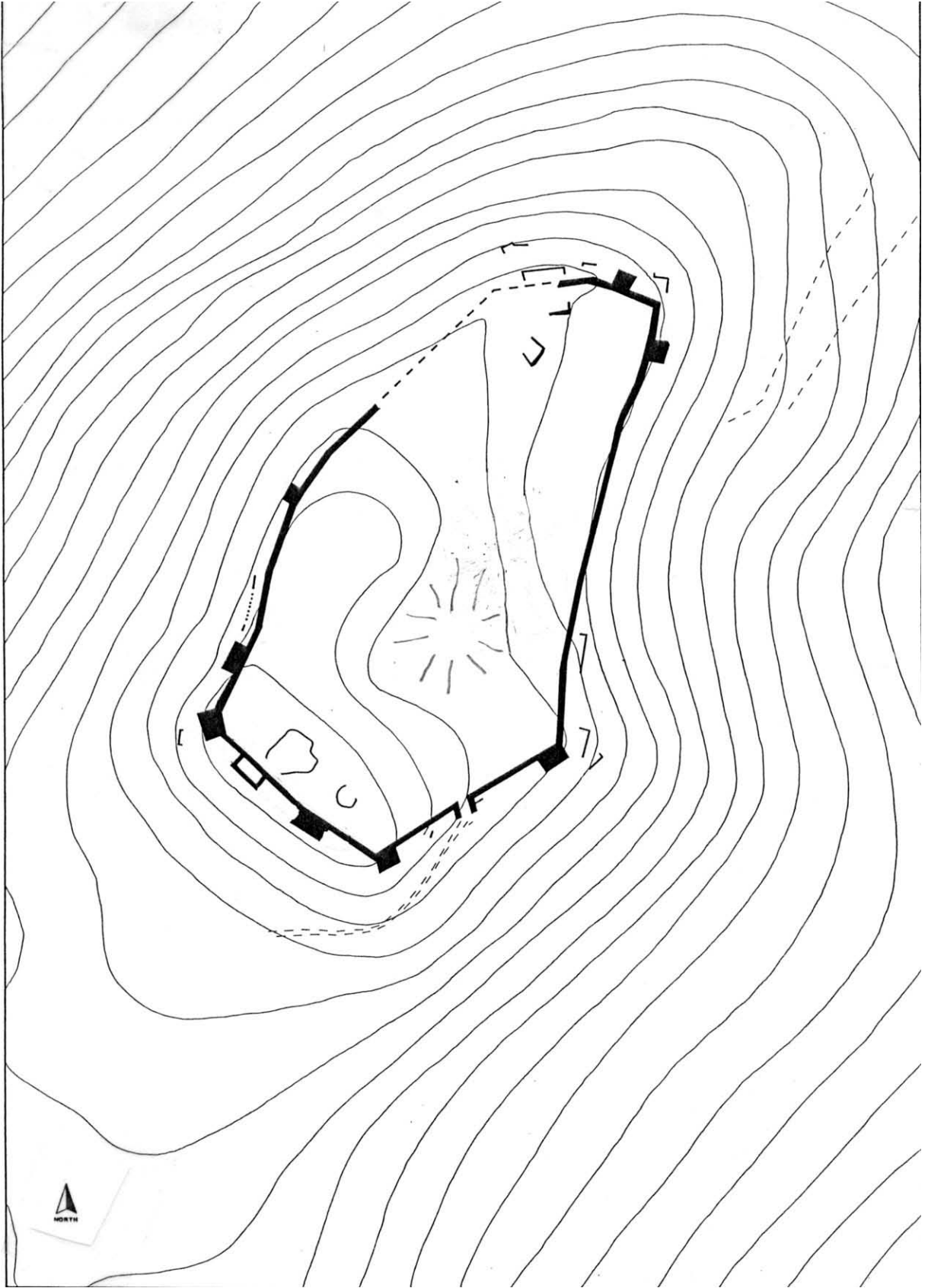




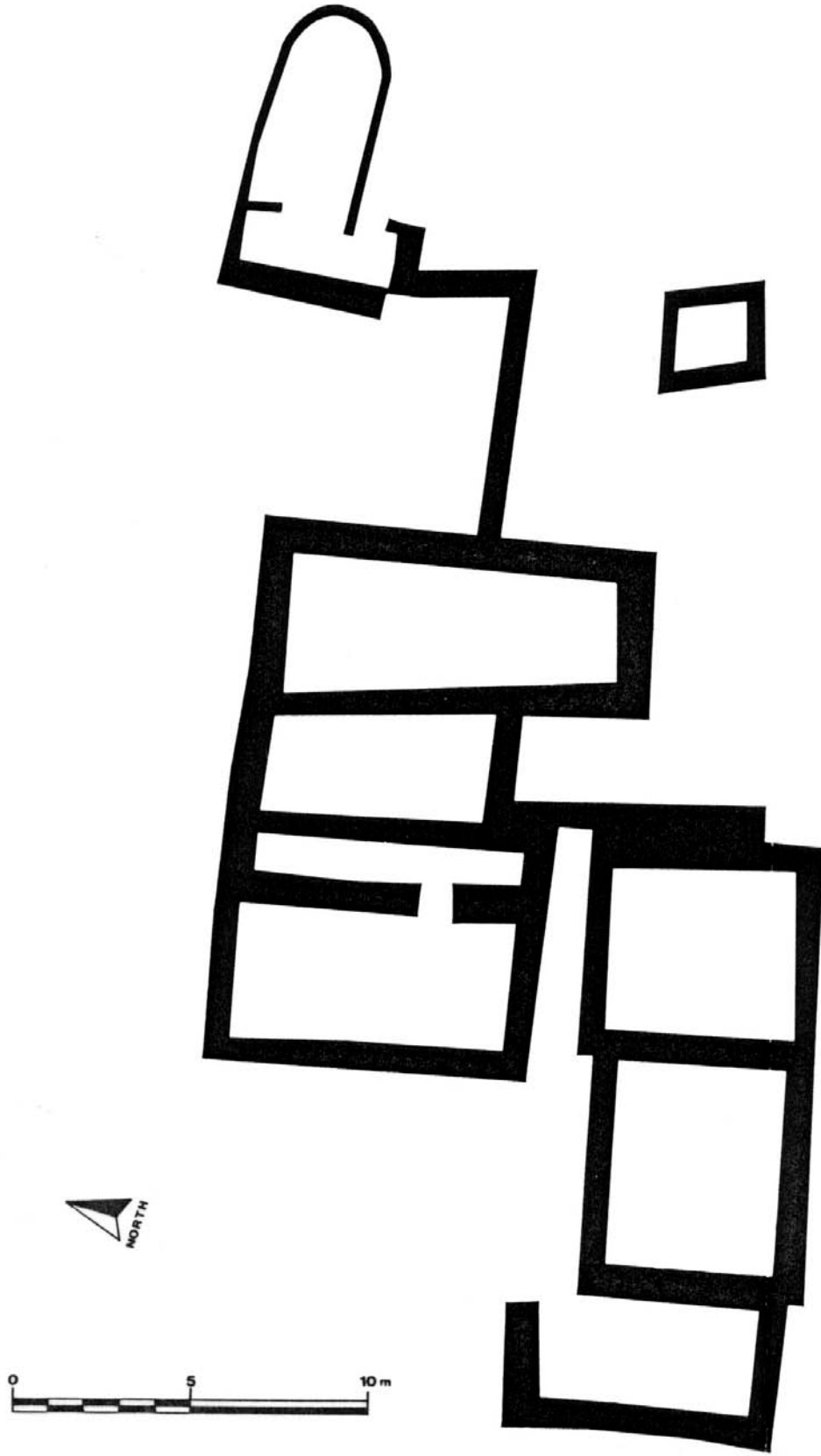
Şekil 19 Karabaş'ta bulunan surdışı tapınağının helyum balonundan (blimp) çekilmiş fotoğrafı: Köşe pekitme kuleleriyle güçlendirilmiş kareye yakın bir plana sahip olan bu tapınak, sonraları çok daha farklı bir Orta Çağ yapı grubunun parçası haline gelmiştir.



Şekil 20 Karabaş'ta bulunan surdışı tapınağı: Bu yapı yontulmamış iri taş bloklarından inşa edilmiştir. Fotoğrafta görülen jalon 2 m. uzunluğundadır.



Şekil 21 Kale'nin 1:2000 ölçekli planı. Kontur çizgileri 5 metrede bir yerleştirilmiş olup, bunlardan en yüksek olanı 1455 metreyi göstermektedir.



Şekil 22 Küçük kilise ve çevresindeki yapı grubunu gösteren 1:200 ölçekli plan

## EK

### ŞEHRİN TANIMI

Aşağıda Kerkenes Dağında bulunan sitin bir imparatorluk şehri olduğu tezi savunulacaktır. Bu kabul ise, hemen Helenistik devir öncesi Demir Çağında orta Anadolu'nun yaklaşık merkezinde yer alan bir dağın tepesinde kimlerin hangi nedenlerden dolayı bu kadar büyük, ustalıklı tasarlanmış ve ağır savunma yapılarıyla güçlendirilmiş bir şehir kurabilecekleri sorusunu gündeme getirmektedir. Şehrin insansının tamamlanamadığı ve yerleşimin oldukça kısa süreli olduğu açıkça görülmektedir. Şehrin kurucusu bu yeri savunma açısından son derece elverişli olduğundan dolayı seçmiş ve şehrin mimarı da bu avantajlardan gerektiği gibi yararlanmasını bilmiştir. Bu konunun seçilmesinde pek çok neden etkili olmuştur: yer Karadenizi Akdenizle ve İran'ı batıyla bağlayan kuzey-güney ve doğu-batı yollarına yakındır, granitik jeolojik özellikleri dolayısıyla arazide su çevresine nispeten daha boldur, ve konumu itibarıyla Kapadokya düzlüğünün kuzey ucunu kontrol etmektedir. Şehir bir gereksinim sonucu kurulmuştur ve kurucusunun olağanüstü görüş yeteneğini sergilemektedir. Bu şehrin, yeni bir imparatorluk merkezinin gerekli olacak, krallık, idari, dini, askeri ve sivil yerleşim işlevlerine ait tüm elemanları içeren önceden hazırlanmış bir plana uygun bir "ideal şehir" olarak kurulduğu açıktır. Fakat diğer bir taraftan da, bu şehirde, örneğin İmparatorluk dönemi Hitit sur kapıları veya ortagonal planlı Helenistik sitlerde görülen dik açılardan ödün vermeyen anlayış benzeri, standart bir plana uyum sergilenmemektedir. İç kale surları benzeri bir iç savunma sisteminin yokluğu, şehre yerleşmesi beklenen nüfustan çekinilmesi için sebep bulunmadığını ve bu durumda söz konusu halkın yerleşime zorlanan uyruklar değil saltanatın sadık destekçileri olduğunu göstermektedir. Şehirdeki kamu yapılarının ve Karabaş'ta bulunan surdışı tapınağının büyüklük ve şatafatından açıkça anlaşılıyor ki, şehir geçici amaçlarla değil sürekli oturulmak üzere kurulmuştur.

Erich Schmidt'in 1928 yılında yaptığı deneme kazılarının sonuçlarına göre şehir oldukça geniş bir dönem olan Alishar IV, yani M.Ö. 7. ve 4. yüzyıllar arasına tarihlendirilmiştir. Aşağıdaki üç nedenden dolayı bir Pers şehri olması mümkün görünmemektedir: ilk olarak bilinen hiçbir Akamanış (Achaemenid) şehriyle benzeşmemektedir; ikinci olarak, eğer bir Pers şehri idiye, büyüklüğü, gücü ve stratejik konumu gözönüne alındığında bir satraplık merkezi olması gerekirdi ki, çok tartışılan Akamanış coğrafyası yeniden kurmalarına göre bulunduğu yer hiçbir satraplığa uymamaktadır; üçüncü olarak, buluntuların hiçbiri Pers dönemine işaret etmemektedir. Keramik buluntular gözönüne alınacak olursa 8. yüzyıla tarihlendirilmesi de mümkün değildir. 7. yüzyıla tarihlendirilmesi ise, bugüne kadar ele geçen buluntularla aksi katmlanamamış da, hiçbir tarihi çerçeveye uymamaktadır. Eksiltme metoduyla düşünüldüğünde, şehrin kuruluşu ve terkedilişinin 6. yüzyıl içinde gerçekleşmiş olabileceği akla gelmektedir.

Söz konusu zaman diliminde veya daha önce kurulup terkedilen ya da yokedilen böylesine büyük bir şehrin adının eski metinlerde de geçtiğini düşünmek akılcı olur. Bu sav Anadolu platosunda kesin tarihi ne olursa olsun bu şehrin büyüklüğüyle karşılaştırılabilecek başka bir örnek bulunmadığı gözönüne alınacak olursa daha da doğru hale gelmektedir. Bilinen kaynaklarda yalnızca bir tek aday göze çarpmaktadır ki, bu da eski Yunan tarihçisi, "tarihin babası" olarak da anılan Halikarnaslı Herodot'un sözettiği Pteria şehridir. Herodot'un tanıklığı (1.76) tam bir alıntıyı gerekli kılacak kadar önemlidir:

*Ordu nehri (Kızılıрмаğı) geçtikten sonra Kapadokya'da Pteria adlı bir şehre geldi. (Pteria, Karadenizdeki Sinop şehrine dikine çekilen bir çizgi üzerine düşen bölgenin en güçlü şehridir). Ordusunu burada konaklatan Krezüs, Suriyelilerin ülkesindeki ekinleri yok etmeye başladı, şehri aldı, halkını esir etti. Civardaki şehirleri de ele geçirerek Suriyelileri evlerinden, yurtlarından etti.*

*Bu sırada ordusunu toplayan Kiros, Krezüs ile karşılaşmak üzere harekete geçti ve yol boyunca asker toplamak suretiyle ordusunu genişletti. Hareket etmeden evvel İonya'ya haberciler göndererek bu ülkeyi Krezüs'ten koparmak istedi, fakat başarı kazanamadı. Her şeye rağmen Pteria'ya yürüdü ve Krezüs'ün ordusunun karşısında karargahını kurduğu zaman, iki ordu arasında bir kuvvet denemesi oldu. Her iki tarafın büyük kayıplar verdiği şiddetli bir savaştan sonra gece bastırdı ve bir sonuç almamadan savaşa son verildi. (Çeviri: Perihan Kuturman. Hürriyet Yay onları. 1993)*

Heredot'tan yapılan bu alıntıdan bir sonuç çıkarmadan önce *Pteria Savaşına* yolaçan ve iyi bilinen tarihçeyi gözden geçirmek yerinde olur. En uygun başlangıç noktası herhalde Yeni-Asur başkenti Nimrud'un M.Ö. 612 yılında Medler ve Babillilerden oluşan ittifak kuvvetlerinin eline geçmesi olacaktır. M.Ö. 605'de Babil kralı Nabupolassar (Nabopolasser) Asur ordusundan geriye kalanları ve Mısırlı mütteliklerini Karkamış ve Hamam (modern Hama)da yener. Böylece Yeni-Asur İmparatorluğu Anadolu'nun büyük kısmını da içeren etki ve ilgi alanlarıyla birlikte Medler ve Babilliler arasında paylaşılır: imparatorluğun Mezopotamyadaki toprakları Babillilere, Harran'dan Anadolu platosuna kadar uzanan kuzey bölgeleri ise Medlerin yönetimine geçer. On yıl içerisinde Asur gücü kırılmış ve askeri bir yenilgi sonrasında imparatorluk dünya yüzünden yokedilmiş olur. Zağros Dağlarından, Yakın Doğuda önemli yeni bir güç olarak doğan Medler ile üçbin yıllık bir şehir geleneğinin mirasçısı olan Yeni-Babilliler arasındaki umulmadık aktif ittifak da ortak bir düşmanın yokluğunda yerini durgunluğa bırakır. Med gücü, Babillilerin bu oldukça hızlı ve yokedici belayı dışarıda tutmak için yüzeyle sızdı tuğla ile kaplanmış yüksek duvarları da içeren geniş savunma sistemleri kurmalarını gerektirecek kadar korkutucu olmalıydı. Medlerin ilerlemesi ve ülkelerinin büyümesine ilişkin bundan sonraki dönemi anlatan kaynaklar oldukça karanlık ve tartışmaya açıktır, çünkü bunlar Medlere değil Yunan ve Babillilere aittirler ve çoğunlukla olaylardan daha sonra yazılmışlardır. M.Ö. 590/589 yıllarına gelindiğinde Medler artık Orta Anadolu'da Lidyalılarla savaşmaktadırlar. Bu durumda doğu Anadolu'nun yüksek kesimlerinde ve Kafkaslardaki Urartu hakimiyeti sona ermiş, belki de Med hakimiyeti altına girmiş olmalıdır, çünkü Kyaksares (Cyaxares) arkasını sağlama almadan Halys Irmağına doğru ilerleyemezdi. Med-Lidya savaşı herhalde en doğru biçimde, iki tarafın yurtlarından uzaklıklarının ve askeri hareket gereksinimlerinin dikte ettirdiği şartlarla sınırlanan bir yıllık seferler dizisi olarak anlaşılabilir ki, bu altıncı yılında, M.Ö. 28 Mayıs 585'de sona ermiş olmalıdır.

*...iki ülke arasında savaş çıkar ve beş yıl sürer. Bu süre içinde hem Lydia'lılar, hem de Media'lılar zaman zaman zafer kazanırlar. Bir seferinde, beş yıl süren ve sonuç alınamayan savaştan sonra, hiç beklemedikleri, iki ordunun tümüyle kanlı bir savaşa girdiği bir anda, ortalık birden zifiri karanlık gece olur. Halbuki gün ışığından birden gece karanlığına geçiş olayı, Miletoslu Thales tarafından İonya'lılara daha önceden bildirilmiş, hatta yılın hangi gününde olacağı bile saptanmıştır. Hem Lydia'lılar hem de Med'ler güpegündüz bu karanlığı görünce hemen savaşa son verirler ve her zamankinden daha çok barış*

*isteği duyarlar. Barış anlaşmasının imzalanmasında ve iki krallık arasında evlenme yoluyla bağ kurulmasında Kilikyalı Siennesis ile Babylon'yalı Labynetus yardımcı olurlar ve iki ülke arasında bir uzlaşma doğmasını sağlarlar. Aynı kişiler kuvvetli nedenler olmadıkça anlaşmaların bozulmadan yürürlükte kalamayacağını bildiklerinden Alyattes'in kızı Aryenis'i Kyaksar'ın oğlu Astyag'a vermeye ikna ettiler. Herodot 1.74 (Çeviri: Perihan Kuturman. Hürriyet Yay onları. 1993)*

Herodot'tan bu ve buna benzer başka alıntıları Yeni-Babil kaynaklarıyla karşılaştıran pek çok çalışma yapıldıysa da, savaşın tarihi ve anlaşmanın şartlarına dair anlatılanlar hiçbir zaman sorgulanmamıştır. Eğer Astyages batıdaki Med kuvvetlerini yönetirken babasının Med başkenti Ecbatana'da tahtında oturduğu kabul edilecek olursa ki, bu eski dünyada sık rastlanan bir durumdur, barış anlaşmasının tarihini Kyaksares'in ölümü ve Astyages'in tahta çıkışı ile mutabık kılmak sorunu belirleyici olmaktan çıkar. Halys ırmağının Lidya ve Med imparatorlukları arasındaki sınırı oluşturduğu oldukça kesindir. Savaşın tabiatı ve şiddeti ne olursa olsun gözardı edilemeyecek iki önemli nokta vardır: birincisi, Med gücü Lidyalıların orta Anadolu'daki hakimiyetlerini tehdit edecek kadar büyüktür ve hatta Kilikya ve uzaktaki Babil bile savaşan taraflar arasında barışı sağlamayı kendi çıkarları açısından gerekli görmüşlerdir, ve ikincisi, Medler arkalarından önemli bir saldırı gelebileceği kuşkusunu taşımadan Halys ırmağı kıyılarına kadar rahatça ilerleyebilmişlerdir.

Astyages ve Alyattes arasında daha sonra anlaşmazlıklar olup olmadığı sorusunu bir kenara bırakacak olursak, daha sonraki olaylar Astyages'in tahttan indirilmesi ve Büyük Keyhüsrev tarafından Akamanış imparatorluğunun kurulması ile başlamaktadır. Bu arada Alyattes ölmüş ve Lidya tahtına oğlu ve Astyages'in kayın biraderi Krezüs geçmiştir. İran sarayındaki karışıklıkları Krezüs faydalanılması gerekli bir hanedan zayıflığı olarak görür. Gerçek olmasa bile, duruma uygun olan eniştesinin öldürülmesi bahanesini kullanarak ve çeşitli kehanet tapınaklarına yolladığı elçilerin getirdikleri cevapları olumlu biçimde yorumlayarak, Herodot'un yukarıdaki alıntıda anlattığı üzere kuvvetleriyle Halys ırmağını geçer ve Pteria'yı yağmalar. Bu Yunan dünyasındaki en meşhur hikayelerden biridir. Krezüs ile Keyhüsrev arasındaki sonuçsuz kalan savaştan sonra Krezüs Keyhüsrev'in de kış için geri çekileceği ve savaşın ancak ertesi baharda devam edeceği düşüncesiyle Sard'a çekilir ve Ispartalı ve Mısırlı müttefiklerini yardıma çağırır. Fakat Keyhüsrev'in güçleri daha üstündür ve bir hareket adamı olduğu ve geçici bir zaferin sarhoşluğuna kapılmadığı için Krezüs'ün peşine düşer. Delphi'deki kahin haklı çıkmıştır. Krezüs'ün hareketi sonucu bir imparatorluk yıkılır: bu onun inandığı gibi Perslerinki değil kendisinininkidir.

Buradaki kabul Kerkenes Dağındaki şehrin Pteria olduğu ve bu tanımlamanın eski kaynaklara ve görülen arkeolojik kalıntılara oldukça uygun bulunduğuudur. Yukarıdan da anlaşıldığı gibi, sitin konumu Herodot'un tarifine uymaktadır. Halys ırmağının doğusunda ve Kapadokya düzlüğü üstündedir. Aşağı yukarı Sinop'un güneyinde bulunmaktadır ki, bu da tam olarak Herodot'un okuyucuya anlatmak istediğidir. Sinop'un Karadenizdeki konumu Herodot tarafından bilinmektedir ve iç kesimlerin coğrafyasının aksine, okuyucularına yabancı değildir. Yukarıda da anlatıldığı gibi şehir bir imparatorluk merkezi olarak kurulmuştur. *Güneş Tutulması Savaşı* ve onu izleyen barış anlaşmasının ardından yeni Lidyalı gelinine evsahipliği yapabileceği büyük bir sarayı da içeren, bu konumda ve böylesine güçlü bir üsse ihtiyaç duyan, Astyages'den başkası olamaz. Yerleşimin kısa süreli oluşu da tarihi gerçeklere uygundur: M.Ö. 585'den hemen sonra kurulmuş ve kırk yıl kadar sonra (kesin tarihe ilişkin olarak aşağıya bakınız) Krezüs tarafından yok edilmiştir. Konum Astyages'in Halys ırmağının

doğusunda ihtiyaç duyduğu güçlü üs için uygundur ve daha geç tarihli yerleşim izine rastlanamaması Keyhüsrev'in Lidya üzerindeki hakimiyeti sebebiyle artık Halys ırmağının doğusunda güçlü bir üsse ihtiyaç duymaması nedeniyle kolayca anlaşılabilir.

Aslında bu savı ve önerilen tanımlamayı doğruluyacak yazıtlardan oluşan müsbet kanıtlar bulunmadığını itiraf etmek lazımdır. Fakat kendileri kanıt olmasalar da savı güçlendiren başka yan savlar da bulunmaktadır. İlk olarak, Anadolu'da bu sitin bir başka benzeri veya öncüsü yoktur. İkinci olarak, yapı grupları oldukça geniştir ve yerel halk için düşünülüp kurulabilecek bir sığınak ve barınağın çekeceği büyük ve kalabalık bir nüfusa uygun değildir; daha çok, az sayıda elit bir nüfus için tasarlanmış gibi görünmektedir. Başka bir deyişle, yabancı, kolonici bir imparatorluğun temsilcileri için kurulmuştur. Bu yorumun doğruluğunu destekleyecek bazı ipuçları yukarıda Herodot'tan yapılan alıntıda da mevcuttur. Krezüs'ün Pteria halkına çevrede yaşayan "Suriyeliler"den daha farklı davranmış olması ilgi çekicidir ki, bunlar zaten Pterialıların aksine Krezüs'e hiçbir kötülük yapmamışlardır. Bu durumda Herodot'un kullandığı sözcüklerle Pterialıların çevrede oturan yerel halktan farklı olduklarını belirtmek istediği savunulabilir ki, bu ima, şehirde oturanlar yabancı ve işgalci bir halk olan Medler ve onların müttefikleri olduğu takdirde kolayca anlaşılabilir. Savunma sistemi, "saray" ve Karabaş'ta bulunan surdışı tapınağının tasarım ve inşa tekniklerinin veya çevrili alanlar ve diğer mimari özelliklerin Anadolu'da başka bilinen benzerleri yoktur. Eğer şehir planının elemanlarının ve mimarisinin yerleşmiş ve uzun geçmişi olan bir geleneğin zirvesi olduğu düşünülürse ki, bu kabul yerleşim ve yapıdaki ustalığa da uygundur, yedi sıra sur duvarıyla Ecbatana'nın örnek ve ilham kaynağı olduğu kabul edilebilir. Sitin "saray" terası ve su kaynaklarının ustalıkla yönlendirilip kullanılması gibi başka bazı özellikleri de bir doğu geleneğini çağrıştırmaktadır. Fakat elbette bunların tümü tahminden öteye gidememektedir ve Anadolu'daki diğer 6. yüzyıl siteleri hakkındaki bilgimiz o kadar sınırlıdır ki, olumsuz kanıtlara fazla önem vermek yanlış olabilir; yine de yukarıdaki savlar kanıt oluşturmaya bile yalnızca bu yüzden gözardı edilmeleri veya kullanılmamaları da aynı derecede hatalı olur.

Eski şehrin bir başka niteliği de özel olarak tanımlandığında doğuyla olan bağlantısına işaret edebilir. Yaklaşık 1400 m. yükseklikte kışlar hem uzun hem de çok soğuk geçmektedir ve buna ek olarak yakındaki il merkezi Yozgat gibi benzer yükseklikteki modern Anadolu şehirleriyle karşılaştırıldığında konum doğal etmenlere oldukça açıktır. Şehir nüfusunun tamamının kışları burada geçirmeyi isteyebileceğini düşünmek zordur, ve bu durum aynı zamanda buraya daha sonra neden yeniden yerleşilmediğini de açıklamaktadır. Mevsimlik bir şehir fikri Akamanışlarm yazlık ve kışlık şehirler arasında göç etme geleneğini akla getirmektedir. Eğer yukarıda savunulduğu gibi nüfus gerçekten yabancı idiyse kışlık yerleşimin nerede olduğu düşünülmelidir. Bu konuda hiçbir kanıt bulunmamakla beraber karlı zirvesi Kerkenes'den yazın sıcak sisleri arasında Kapadokya düzlüğünün diğer ucunda sık sık görülebilen Erciyes Dağı, Kayseri'nin nispeten yakın olduğunu hatırlatmaktadır. Daha kuzeyde ve hatta Toros Dağlarının güneyinde ise daha başka ihtimaller de vardır. Yerleşimin mevsimlik olduğu doğrulanabilse bile bu tekbaşına doğruluğu kanıtlamayacağı gibi savı da bir kısır döngü haline getirecek, fakat bunula beraber gözönüne alınması gerekli konulardan biri olmaktan da çıkmayacaktır.

Yukarıda savunulan tezler kanıt olmasalar da güçlü bir sav oluşturmaktadırlar. Kerkenes Dağındaki şehrin Pteria olduğu doğrulanamadığı takdirde, kimler tarafından kurulduğu sorusu tekrar gündeme gelecektir. Dahası, tarinlendirmenin de yeniden gözden geçirilmesi gerekecektir çünkü Lidyalılarla savaştıkları bir dönemde Medlerin bu türden bir

güç merkezi oluşturulmasına izin verdikleri düşünülemez. Eğer şehir bu dönemde bağımsızlığını kazanmaya uğraşan yerel bir güç tarafından kurulmuş idiyse, ve Medler tarafından inşa değil yokedildiyse, tasarımdaki iddia ve Medlerin burayı işgal ederek yerleşmek yerine boşaltmaları şaşırtıcı ve açıklama gerektiricidir.

Böylesine önemli bir merkezin, özellikle de David French tarafından iddia edildiği gibi Pers Kral Yolu çok daha güneydeyken neden bu kadar kuzeyde bulunduğu düşündürücüdür. Medlerin açısından bakılacak olursa, Babil tehdidinden olabildiğince uzaklaşmak istemektedirler, ve Pteria'ya doğru ilerleyen Büyük Keyhüsrev'in ordularının yaptığı gibi Med kuvvetleri de, Kuzey Mezopotamya'da Babil kuvvetleriyle karşı karşıya gelmek yerine, bugünkü yol gibi Zağros Dağlarını daha kuzeydeki geçitleri kullanarak aşmış olmalıdırlar. Diğer yandan, Pers Kraliyet Yolu Sardis'in işgalinden ve büyük ihtimalle Babil'in Akamanış İmparatorluğuna katılmasından sonra oluşturulmuştur. Ayrıca Doğu Karadeniz Dağlarının etekleri platonun sıcak ve kurak düzlüklerinden daha çekici ve su ve diğer kaynaklar bakımından da daha elverişli görülmüş olabilir. Akamanış hakimiyeti altında güney Pontus o derece İranlılaşmıştır ki, doğu kültürleri Hristiyanlığın kabulüne kadar güçlerini korumuşlardır. M.S. 7. yüzyılda Sasani Persleri aynı bölgeye ilgi göstermişler ve Ankara'ya kadar batıya ilerlerken benzer yollar kullanmışlardır. Yukarıda söz konusu Pers ataklarının etkisinin Kerkenes Dağ çevresinde de hissedilmiş olduğu savının yetersiz kanıtlara dayanılarak savunulduğu belirtilmelidir. Fakat kuzeydeki yolunun çekiciliğinin 1300 yıl önce de Sasani dönemindekinden pek te farklı olmaması mümkündür.



## BIBLIOGRAPHY

- Anderson, J.G.C. 1903, *A Journey of Exploration in Pontus*: 1-29. Brussels: Studia Pontica 1.
- Bittel, K. 1960/61, "Legenden vom Kerkanes-Dađ (Kappadokien)." *Oriens* XXIII-XXIV: 29-34.
- 1974, "Bemerkungen zur sogenannten galatischen Keramik". *Mansel'e Armađan I*, Ankara: 227 ff.
- Beaulieu, P.A. 1989, *The Reign of Nabonidus King of Babylon*. Yale University Press, New Haven.
- Cornelius, F. 1964, "Zur hethitischen Landeskunde". *BibOr* 21: 11-15.
- Dođan, D. 1990, *Bütün Yönleriyle Sorgun*. Sorgun: Sorgun Belediyesi Kültür Yayýmları Dizisi 1.
- 1995, *Sorgun 95*. Sorgun: Sorgun Kaymakamlıđý Kültür Yayýnları Dizisi 1.
- Foss, C. 1975, "The Persians in Asia Minor at the End of Antiquity". *The English Historical Review* XC: 721-742. Reprinted 1990 in Foss, C. *History and Archaeology of Byzantine Asia Minor*. Variorum.
- Gorny, R.L. 1995a, "The Alıpar Regional Project." *Anatolica XXI* (in press).
- 1995b, "Hittite Imperialism as Viewed From Alıpar Höyük." *BASOR* (in press).
- 1995c, "Zippalanda and Ankuwa, The Geography of Central Anatolia in the Second Millennium B.C." *JAOS* (in press).
- 1995d, "An Unpublished Relief Sherd from Alıpar Höyük." In the: *Doug Esse Memorial Volume*. Chicago (in press).
- Grene, D. (trans) 1987, *Herodotus: The History*. Chicago University Press, Chicago.
- Gurney, O.R. 1991, "The Hittite Name of Kerkenes Dađ." *AS XLV*:
- Huxley, G. 1965, A War between Astyages and Alyattes. *Greek, Roman and Byzantine Studies* 6: 201-206.
- Lewy, H. 1949, "The Babylonian Background of the Kay Kâûs Legend". *Orientalia* XVII: 28-109.
- Mitchell, S.M. 1993, *Anatolia: Land, Men and Gods in Asia Minor*. Oxford.
- Newell, E.T. 1931, *The Kuchuk Köhne Hoard*. Numismatic Notes and Monographs No.46, New York.
- 1932, In Osten H.H. von der and Schmidt, E.F. 1932. *The Alishar Hüyük Season of 1927. Part II*: 51-74. Chicago OIP VII.
- Osten, H.H.v.d. 1928, "An Unnoticed Ancient Metropolis of Asia Minor". *GeogRev* XXVIII: 83-92.
- Pedley, J.G. 1972, *Ancient Literary Sources on Sardis*. Archaeological Exploration of Sardis 2, Harvard.
- Przeworski, S. 1929, Die Lage von Pteria. *Archiv Orientali* I: 312-315.
- Ratté, C. 1993, "Lydian Contributions to Archaic East Greek Architecture." In Courtils, J.de and Moretti, J.C. (eds) *Les grands ateliers d'architecture dans le monde Egeen du VI<sup>e</sup> siecle av. J.-C.* Paris: de Boccard.
- Schmidt, E.F. 1929, "Test Excavations in the City on Kerkenes Dagh." *American Journal of Semitic Languages and Literatures* XLV.4: 83-92

- Summers, G.D. 1995, "Kerkenes Dađ 1993." XII. AST 1994: 567-582.  
In press. "The Identification of the Iron Age City on the Kerkenes Dađ in Central Anatolia." JNES.
- Summers, G.D. and  
Summers, M.E.F. 1994, "The Mountain Top City on Kerkenes Dađ (Yozgat) in Cappadocia: Kapadokya'da Kerkenes Dađý (Yozgat) Üzerinde Bir Tepe Tenti." Arkeologi ve Sanat LXII-LXIII: 2-20 and cover pictures.
- Summers, G.D.,  
Summers, M.E.F.  
and Ahmet, K. 1995, "The Regional Survey at Kerkenes Dađ: an Interim Report on the Seasons of 1993 and 1994." AS XLV: (in press).
- Foss, C. and  
Winfield, D. 1986, Byzantine Fortifications. Pretoria: University of South Africa.